

# 분 기 보 고 서

(제 36 기 1분기)

사업연도 2008년 01월 01일 부터  
2008년 03월 31일 까지

금융감독위원회  
한국증권선물위원회 귀중

증권거래법 제186조의3의 규정에 의하여 분기보고서를 제출합니다.

2008년 04월 14일

회 사 명 : 케이씨코트렐주식회사

대 표 이 사 : 이 태 영 (인)

본점소재지 : 서울특별시 마포구 동교동 160-1

(전화번호) 02 - 320 - 6154

작성책임자 : (직책) 재경팀장 (성명) 김 기 욱 (인)

(전화번호) 02 - 320 - 6159

## 목 차

## 대표이사등의 확인·서명

## 확 인 서

우리는 당사의 대표이사 및 신고업무담당이사로서 이 분기보고서의 기재내용에 대해 상당한 주의를 다하여 직접 확인·검토한 결과, 중요한 기재사항의 기재 또는 표시의 누락이나 허위의 기재 또는 표시가 없고, 이 분기보고서에 표시된 기재 또는 표시사항을 이용하는 자의 중대한 오해를 유발하는 내용이 기재 또는 표시되지 아니하였음을 확인합니다.

또한, 당사는 「주식회사의외부감사에관한법률」 제2조의2 및 제2조의3의 규정에 따라 내부회계관리제도를 마련하여 운영하고 있음을 확인합니다.(「주식회사의외부감사에관한법률」 제2조에 의한 외감대상법인에 한함)

2008. 04. 14

【케이씨코트렐주식회사】

대표이사	【이 태 영】	(서명)
신고업무담당이사	【김 정 완】	(서명)

## 대표이사등의 확인·서명

### 확 인 서

우리는 당사의 대표이사 및 신고업무담당이사로서 이 분기보고서의 기재내용에 대해 상당한 주의를 다하여 직접 확인·검토한 결과, 중요한 기재사항의 기재 또는 표시의 누락이나 허위의 기재 또는 표시가 없고, 이 분기보고서에 표시된 기재 또는 표시사항을 이용하는 자의 중대한 오해를 유발하는 내용이 기재 또는 표시되지 아니하였음을 확인합니다.

또한, 당사는 「주식회사의외부감사에관한법률」 제2조의2 및 제2조의3의 규정에 따라 내부 회계관리제도를 마련하여 운영하고 있음을 확인합니다.(「주식회사의외부감사에관한법률」 제2조에 의한 외감대상법인에 한함)

2008. 05. 15

【케이씨코트렐주식회사】

대표이사

【이 태 영】

(서명)

신고업무담당이사

【김 정 완】

(서명)

## I. 회사의 개황

## 1. 회사의 목적

## 가. 회사가 영위하는 목적사업

목 적 사 업	비 고
(1) 환경오염 방지시설업 (2) 산업시설의 제어장치 제조 및 판매업 (3) 성형가공업 (4) 오수정화시설 설계, 제작 및 시공업 (5) 무역업 (6) 부동산 임대업 (7) 폐기물처리시설 설계, 제작 및 시공업 (8) 정수시설과 관련기기의 제조 및 판매업 (9) 산업설비의 설계, 제작, 시공 및 판매업 (10) 화학 및 산업기계제조, 판매업 (11) 철강재 제조, 판매, 설치공사업 (12) 폐기물 수집 및 처리업 (13) 도,소매업 (기계류 및 전기류) (14) 외국상사 대리점업 (기계류 및 전기류) (15) 전기공사업 (16) 환경상담 및 관련 엔지니어링 서비스업 (17) 화학제품 판매업 (18) 신재생에너지 설비의 제조, 설치, 판매 및 관련사업 (19) 전기업 (20) 부동산 분양 공급업 (21) 위 각호에 관계되는 기술용역 및 부대사업 일체와 투자	-

## 나. 자회사가 영위하는 목적사업

목 적 사 업	비 고
1. 폐기물 수집 및 처리업 2. 환경설비업 3. 신재생에너지 발전사업 4. 조립식칸막이 제조업 5. 유리병제조업 6. 지주사업 7. 열교환기제조 8. 폐플라스틱 재생사업 9. 폐기물 중간처리 및 수집운반업	-

## 다. 향후 추진하고자 하는 사업

해당사항없음

## 2. 회사의 연혁

## 가. 당해 회사의 연혁

## (1) 설립 이후의 변동상황

- 가) 한국코트렐공업주식회사 설립 (1973.11.27)
- 나) 미국 Research-Cottrell사와 기술도입계약 체결 (1978.4.28)
- 다) 인천공장 준공 (1979. 9. 1)
- 라) 대만지사 설립 (1990.10.30)
- 마) 한국코트렐(주)로 상호변경 (1990.11. 5)
- 바) 기업부설 연구소 설립 (1992. 8.24)
- 사) 주식장외시장 등록 (1993. 9.10)
- 아) 상 장 (1994.11. 5)
- 자) 본사 이전 (1995. 3.22)

- 차) ISO 9001인증 획득 (1996. 7.24)
- 카) 공장이전 (1998.12.31)
- 타) 중국 장춘KC환보유한공사 설립(2002. 3. 28, 50%)
- 파) 케이씨환경개발(주) 설립, 당사의 자회사인 케이씨환경서비스(주)가 50% 출자 (2003.04.14)
- 하) 중국 북경지사 설립 (2004. 11)
- 가) 영국 Lodge Sturtevant LTD사 인수 (2005. 3.11, 100%)
- 나) 중국 장춘KC환보유한공사 50% 추가출자(2005. 6.17, 100%)
- 다) 한국환경경영파트너스(주) 설립(2005. 7.15, 30%)
- 라) 중국(무순) 합자법인 설립(KC환보설비제조안장 유한공사, 2005. 8.17, 50%)
- 마) 케이씨태양광발전(주) 설립(2005.11. 7, 100%)
- 바) Clestra Hauserman KK 인수, 당사의 계열사인 (주)클레스트라하우저만이 100% 지분 인수한 일본 현지법인(2005.12.20)
- 사) Clestra Ltd. 인수, 당사의 계열사인 (주)클레스트라하우저만이 100% 지분 인수 한 홍콩 현지법인(2006.06.08)
- 야) Lodge Cottrell Inc. 설립(2006. 6. 9, 80%)
- 자) Veolia ES&KC Ecocycle Co.,Ltd 설립(2006.12.13 ,49%)
- 차) 케이씨글라스(주) 설립(2007. 8. 16, 100%)
- 카) 코리아솔라홀딩컴퍼니(주) 설립, 당사의 계열사인 KC태양광발전(주)가 100% 출자 (2007.08.29)
- 타) 안성유리공업(주) 출자(2007. 8. 31, 17.23%)
- 파) (주)정림환경 인수, 당사의 계열사인 KC환경서비스(주)가 90% 인수 (2007.10.01)
- 하) Clestra Architectural Products Ltd. 설립, 계열사인 (주)클레스트라하우저만이 100% 지분출자 상해현지법인(2007. 10. 15)
- 거) 무한에너지(주) 설립, 당사의 계열사인 KC태양광발전(주)가 50% 출자, (2007. 12. 12)
- 너) (주)솔라토피아 설립(2007. 12. 18, 50%)
- 더) 케이씨환경개발(주) 출자(2008. 1. 10, 20%)
- 러) 한미산업주식회사 출자(2008. 2. 5, 64.29%)
- 머) 주주총회 결의에 의해 케이씨코트렐(주)로 상호변경 (2008. 03. 21)

\* '한국환경경영파트너스(주)'는 2007년 8월 1일자로 청산 종결하였습니다.

\* '삼양정수공업(주)'는 2008년 4월 15일자로 계열회사에 추가 되었습니다. (30.90%)

## (2) 상호의 변경

1973년 11월 27일 한국코트렐공업주식회사 설립후 1990년 11월 5일 한국코트렐주식회사로 변경되었으며 2008년 3월 21일 주주총회 결의에 의해 케이씨코트렐주식회사로 상호가 변경되었습니다.

## (3) 합병, 분할(합병), 포괄적 주식교환 · 이전, 중요한 영업의 양수 · 도 등

- 해당사항 없음 -

## (4) 생산설비의 변동

- 가) 서울시 영등포구 소재공장에서 집진장치 제작 개시 (1974. 8)
- 나) 인천공장 준공 (1979. 9)
- 다) HEAVY DUTY FACE LATHE 증설 (1987. 9)
- 라) C.E SPOT WELDING MACHINE 증설 (1991. 9)
- 마) HYD BENDING MACHINE 증설(1993. 4)
- 바) C.N.C 선반 증설 (1993. 6)
- 사) 인천공장내 연구용 TEST TOWER 설치 (1993.12)
- 아) 500ton 유압 PRESS 증설 (1994.11)
- 자) ROLL FORMING/CUT-OFF PRESS MACHINE 증설 (1996. 1)
- 차) HYD PRESS BRAKE/DNC HYD. SHEAR MACHINE 증설 (1997. 8)
- 카) PROFILE CUTTING MACHINE외 39종 증설(1998. 4)
- 타) 인천공장 생산설비의 안성공장 이전(1998.12)
- 파) Fin Tube, Compressor, Header Box 설비 증설(2004. 6)

- 하) Radial Drill Machine설비 증설(2006. 5)
- 가) L&G Finning M/C설비 증설(2006. 10)
- 나) SAW자동화설비 증설(2007.01.02)
- 다) L-Fin MC 구입(2007.04.13)
- 라) 현장배기가스 포집장치 구입 (2007.10.10)
- 마) FCAW 자동화설비구입 (2008.1.25)

(5) 경영활동과 관련된 중요한 사실의 발생

- 가) 미국 Research-Cottrell사와 전기집진설비분야 기술도입계약 체결 (1978. 4)
- 나) 상공부지원 공업기반기술 <한국형 전기집진기개발> 연구업체로 선정 (1991. 8)
- 다) 기업부설 기술연구소 설립 (1992. 8)
- 라) 상공부지원 공업기반기술 <쓰레기 소각로 가스처리장치> 연구업체로 선정(1992.10)
- 마) 호주 Rainpure사와 정수기관련 기술도입계약 체결 (1994. 7)
- 바) 독일 Steindmuller사와 배연탈황설비분야 기술도입계약 체결 (1994.11)
- 사) 미국 EFFOX사와 DAMPER분야 기술도입계약 체결 (1996. 9)
- 아) 영국 CLYDE사와 ASH HANDLING SYS.분야 기술도입 계약 체결(1997. 8)
- 자) ASME "U" ( Pressure Vessel), "S" (Power Boiler) STAMP 취득(2004. 4)
- 차) 덴마크의 FLS Airtech사와 발전소, 소각로 등의 반건식 배가스 처리기술에 대한 기술도입계약 체결(2006.11.18)

나. 회사가 속해 있는 기업집단

(1) 기업집단의 명칭

기업집단의 대표회사 : 케이씨코트렐(주) 포함 21개

\* 2008년 3월 21일 주주총회결의에 의해 회사의 상호가 케이씨코트렐(주)로 변경 되었습니다.

(2) 기업집단에 소속된 회사

- 가.케이씨환경서비스(주) - 비상장법인
- 나.조드케이씨(주) - 비상장법인
- 다.(주)클레스트라하우저만 - 비상장법인
- 라.장춘KC환보유한공사 - 비상장법인(해외)
- 마.Lodge Sturtevant Limited - 비상장법인(해외)
- 바.KC환보설비 제조안장(무순) 유한공사 - 비상장법인(해외)
- 사.케이씨태양광발전(주) - 비상장법인
- 아.Lodge Cottrell Inc. - 비상장법인(해외)
- 자.Veolia ES&KC Ecocycle Co.,Ltd - 비상장법인
- 차. 케이씨글라스(주) - 비상장법인
- 카. 안성유리공업(주) - 비상장법인
- 타) 무한에너지(주) - 비상장법인
- 파) (주)솔라토피아 - 비상장법인
- 하) 케이씨환경개발(주) - 비상장법인
- 가) 한미산업주식회사 - 비상장법인
- 나) (주)정림환경 - 비상장법인
- 다) 코리아솔라홀딩컴퍼니(주) - 비상장법인
- 라) Clestra Ltd - 비상장법인(해외)
- 마) Clestra Hauserman KK. - 비상장법인(해외)
- 바) Clestra Architectural Products Ltd - 비상장법인(해외)

3. 자본금 변동상황

가. 자본금 변동상황

(1) 증자현황

(단위 : 원, 주)

주식발행일자	발행형태	발행한 주식의 내용				
		종류	수량	주당 액면가액	주당 발행가액	비고
2006년 12월 18일	유상증자(주주배정)	보통주	400,000	5,000	20,350	-

## (2) 감자현황

(단위 : 원, 주)

감자일자	감자형태	감자목적	감자한 주식의 내용				
			종류	수량	주당 액면가액	주당 취득가액 (유상감자의 경우)	비고
-	-	-	-	-	-	-	-

## 나. 자본금 변동예정내용 등

- 해당사항없음

## 다. 전환사채

(2008.03.31 현재)

(단위 : 원, 주)

구 분		제XX회 XX 전환사채	...	...	합 계
발 행 일 자		-	-	-	-
만 기 일		-	-	-	-
권 면 총 액		-	-	-	-
사채배정방법		-	-	-	-
전환청구가능기간		-	-	-	-
전환조건	전환비율(%)	-	-	-	-
	전환가액	-	-	-	-
전환대상주식의 종류		-	-	-	-
기전환사채	권면총액	-	-	-	-
	기전환주식수	-	-	-	-
미전환사채	권면총액	-	-	-	-
	전환가능주식수	-	-	-	-
비 고		-	-	-	-

## 라. 신주인수권부사채

(2008.03.31 현재)

(단위 : 원, 주)

구 분		제XX회 XX 신주인수권부사채	...	...	합 계
발 행 일 자		-	-	-	-
만 기 일		-	-	-	-
권 면 총 액		-	-	-	-
사채배정방법		-	-	-	-
신주인수권 행사가능기간		-	-	-	-
행사조건	행사비율(액면대비)	-	-	-	-
	행사가액	-	-	-	-
행사대상주식의 종류		-	-	-	-
기행사신주 인수권부사채	권면총액	-	-	-	-
	기행사주식수	-	-	-	-
미행사신주 인수권부사채	권면총액	-	-	-	-
	행사가능주식수	-	-	-	-
비 고		-	-	-	-



## 마. 현물출자

-해당사항없음

## 4. 주식의 총수 등

### 가. 주식의 총수

(2008.03.31 현재 )

(단위 : 주)

구 분		주식의 종류			비고
		보통주		합계	
Ⅰ. 발행할 주식의 총수		34,000,000	-	34,000,000	-
Ⅱ. 현재까지 발행한 주식의 총수		17,000,000	-	17,000,000	-
Ⅲ. 현재까지 감소한 주식의 총수		-	-	-	-
	1. 감자	-	-	-	-
	2. 이익소각	-	-	-	-
	3. 상환주식의 상환	-	-	-	-
	4. 기타	-	-	-	-
Ⅳ. 발행주식의 총수 (Ⅱ-Ⅲ)		17,000,000	-	17,000,000	-
Ⅴ. 자기주식수		-	-	-	-
Ⅵ. 유통주식수 (Ⅳ-Ⅴ)		17,000,000	-	17,000,000	-

## 나. 자본금 및 1주당가액

(2008.03.31 현재 )

(단위 : 원, 주)

구분	종류	자본금(액면총액)			1주당가액			비고
		재무제표상 자본금 (A)	발행주식의 액면총액 ( '가'의 IV×B)	유통주식의 액면총액 ( '가'의 VI×B)	1주당 액면가액 (B)	자본금÷ 발행주식의 총수 (A÷ '가'의 IV)	자본금÷ 유통주식수 (A÷ '가'의 VI)	
기명	보통주	8,500,000,000	8,500,000,000	8,500,000,000	500	500	500	-
합 계		8,500,000,000	8,500,000,000	8,500,000,000	500	500	500	-

## 다. 자기주식의 취득 및 처분

### (1) 자기주식 취득·처분 현황

취득방법	주식의 종류	기초	취득(+)	처분(-)	소각(-)	기말	비고
법 제189조의2제1항에 의한 직접취득	보통주 (주)	-	-	-	-	-	-
	우선주 (주)	-	-	-	-	-	-
법 제189조의2제1항 이외의 사유에 의한 직접취득	보통주 (주)	-	-	-	-	-	-
	우선주 (주)	-	-	-	-	-	-
소 계	보통주 (주)	-	-	-	-	-	-
	우선주 (주)	-	-	-	-	-	-
신탁계약등을 통한 간접취득	보통주 (주)	-	-	-	-	-	-
	우선주 (주)	-	-	-	-	-	-
총 계	보통주 (주)	-	-	-	-	-	-
	우선주 (주)	-	-	-	-	-	-

### (2) 이익소각 현황

(단위 : 원, 주)

소각일	소각목적	소각주식의 종류	소각주식의 수량	소각금액	소각대상 주식의 취득기간	법적 근거
-	-	-	-	-	-	-
계		보통주	-	-	-	-
		우선주	-	-	-	-

## (3) 자기주식 신탁계약등 체결·해지현황

(단위 : 원)

구 분	기초		체결(+)		해지(-)		기말		비고
	금액	건수	금액	건수	금액	건수	금액	건수	
특정금전신탁	-	-	-	-	-	-	-	-	-
자산운용회사와 체결한 신탁계약	-	-	-	-	-	-	-	-	-
투자회사와 체결한 주식 취득계약	-	-	-	-	-	-	-	-	-
계	-	-	-	-	-	-	-	-	-

## 라. 우리사주조합의 지분현황

## (1) 우리사주조합과의 거래내역

가) 당사는 2006년 11월 8일의 이사회결의에 따라 채무자의 한국증권금융주식회사에 대한 1,282,762,250원의 채무(우리사주취득자금 대출)에 대하여 채무자와 연대하여 보증채무를 짐

- 거래금융기관 : 한국증권금융주식회사
- 채무자 : 케이씨코트렐(주) 우리사주조합
- 보증제공기간 : 2006년 11월 9일 ~ 2008년 11월 9일
- 보증금액 : 1,282,762,250원

## (2) 우리사주조합의 의결권행사기준

-해당사항없음

## (3) 우리사주조합 주식보유내역

[2008. 03. 31 현재]

(단위 : 주)

계좌구분	주식의 종류	기초잔고	분기말잔고
조합계좌	보통주	427,440	329,820

## 마. 보통주 외 주식에 관한 사항

[2008. 03. 31 현재]

(단위 : 주)

구 분		XXX우선주	...	...
발행주식수		-	-	-
주식의 내용	이익배당에 관한 사항	-	-	-
	잔여재산분배에 관한 사항	-	-	-
	상환에 관한 사항	-	-	-
	전환에 관한 사항	-	-	-
기 타		-	-	-

## 바. 상환주식에 관한 사항

[2008. 03. 31 현재]

(단위 : 주, 원)

구 분		XXX우선주	...	...
발행일자		-	-	-
주당 발행가액		-	-	-
발행총액		-	-	-
상환조건 등	상환조건	-	-	-
	상환방법	-	-	-
	상환기간	-	-	-
	주당 상환가액	-	-	-
1년 이내 상환예정	상환예정주식수	-	-	-
	상환예정금액	-	-	-
기 타		-	-	-

## 사. 전환주식에 관한 사항

[2008. 03. 31 현재]

(단위 : 주, 원)

구 분		XXX우선주	...	...
발행일자		-	-	-
주당 발행가액		-	-	-
발행총액		-	-	-
전환조건 등	전환조건	-	-	-
	전환청구기간	-	-	-
	주당 전환가액	-	-	-
	전환으로 발행할 주식의 종류	-	-	-
	전환으로 발행할 주식수	-	-	-
기 타		-	-	-

## 5. 의결권 현황

[2008. 03. 31 현재]

(단위 : 주)

구 분		주식수	비고
발행주식총수(A)	보통주	17,000,000	-
	우선주	-	
의결권없는 주식수(B)	보통주	-	-
	우선주	-	
증권거래법 기타 법률에 의하여 의결권 행사가 제한된 주식수(C)	-	-	-
의결권이 부활된 주식수(D)	-	-	-
의결권을 행사할 수 있는 주식수 (E = A - B - C + D)	보통주	17,000,000	-
	우선주	-	

## 6. 배당에 관한 사항 등

### 가. 배당에 관한 사항

배당에 관한 사항은 당사 정관을 참조

- 제 8 조의 2 (우선주식의 수와 종류)

1. 당 회사가 발행할 우선주식은 의결권이 없는 것으로 하며, 그 발행주식의 수는 팔십만주로 한다.
2. 우선주식에 대하여는 액면금액을 기준으로 하여 년 9%이상으로 이사회가 우선 배당율을 정한다.
3. 보통주식의 배당율이 우선주식의 배당율을 초과할 경우에는 그 초과분에 대하여 보통주식과 동일한 비율로 참가시켜 배당한다.
4. 우선주식에 대하여 어느 사업연도에 있어서 소정의 배당을 하지 못한 경우에는 누적된 미배당분을 다음 사업연도의 배당시에 우선하여 배당한다.
5. 우선주식에 대하여 소정의 배당을 하지 아니한다는 결의가 있는 경우에는 그 결의가 있는 총회의 다음 총회부터 그 우선적 배당을 한다는 결의가 있는 총회의 종료시까지의 의결권이 있는 것으로 한다.
6. 당 회사가 유상증자 또는 무상증자를 실시하는 경우 우선주식에 대한 신주의 배정은 유상증자의 경우에는 보통주식으로, 무상증자의 경우에는 그와 같은 종류의 주식으로 한다.
7. 우선주식의 존속기간은 5년으로 하고 이 기간 종료와 동시에 보통주식으로 전환된다. 그러나, 위 기간중 소정의 배당을 하지 못한 경우에는 소정의 배당을 종료할 때까지 그 기간을 연장한다. 이 경우 전환으로 인하여 발행하는 주식에 대한 이익의 배당에 관하여는 제10조 2의 규정을 준용한다.

-제 10 조의 2 (신주의 배당기산일)

회사가 유상증자, 무상증자 및 주식배당에 의하여 신주를 발행하는 경우 신주에 대한 이익의 배당에 관하여는 신주를 발행한 때가 속하는 영업연도의 직전 영업연도말에 발행한 것으로 본다.

-제 46 조 (이익배당)

1. 이익의 배당은 금전과 주식으로 할 수 있다.
2. 이익의 배당을 주식으로 하는 경우 회사가 수종의 주식을 발행한 때에는 주주총회의 결의로 그와 다른 종류의 주식으로도 할 수 있다.
3. 제 1 항의 배당은 매 결산기말 현재의 주주명부에 기재된 주주 또는 등록된 질권자에게 지급한다.

-제 47 조 (배당금 지급청구권의 소멸시효)

1. 배당금의 지급청구권은 5년간 이를 행사하지 아니하면 소멸시효가 완성한다.
2. 제 1 항의 시효의 완성으로 인한 배당금은 당 회사에 귀속한다

나. 최근 3사업연도 배당에 관한 사항

구 분		제36기 1분기	제35기	제34기
주당액면가액 (원)		500	500	500
당기순이익 (백만원)		2,619	12,864	10,187
주당순이익 (원)		154	757	755
배당가능이익 (백만원)		25,290	25,561	14,774
현금배당금총액 (백만원)		-	2,890	1,700
주식배당금총액 (백만원)		-	-	-
현금배당성향 (%)		-	22.47	16.69
현금배당수익률 (%)	보통주	-	1.50	2.22
	우선주	-	-	-
주식배당수익률 (%)	보통주	-	-	-
	우선주	-	-	-
주당 현금배당금 (원)	보통주	-	170	100
	우선주	-	-	-
주당 주식배당금 (주)	보통주	-	-	-
	우선주	-	-	-

\* 회사는 2006년 12월 18일 임시주주총회 결의에 의거 2007년 2월 7일을 기준으로

액면가 5,000원 1주를 액면가 500원 10주로 액면분할하였습니다. 이에 따라 회사 가 발행할 주식의 총수는 34백만주로, 발행주식의 총수는 17백만주로 각각 증가 하였습니다.

다. 이익참가부사채에 관한 사항

종 류	발행일자	권면총액	사채배정방법	이익배당참가의 조건 및 내용
-	-	-	-	-

## II. 사업의 내용(제조업)

### 1. 사업의 개요

#### 가. 업계의 현황

##### 1) 환경산업의 특성

###### (1) 종합과학 기술산업

물리학, 화학, 수학, 미생물학등의 기초과학을 기반으로 화공, 토목, 전기, 전자등 응용과학이 동원되는 종합과학적 특성을 갖고 있음. 이것은 환경오염 유발요인이 매우 복잡 다양하기 때문에 이로 인한 오염물질 처리에 대한 종합적인 기술이 필요하기 때문임.

###### (2) 공공재적의 특성

대부분의 산업은 상품화와 이윤 창출이라는 목적을 갖고 있으나, 환경산업은 다른 산업보다 상대적으로 불특정 다수의 공공복지를 위한 사회간접자본의 성격을 많이 내포하고 있음.

###### (3) 법적·제도적 영향

민간기업에 의한 오염방지시설 설치 동기는 법적·제도적 영향을 받음. 즉 어떠한 오염물질에 대한 배출허용 기준치를 정부가 정했을 경우, 기업체는 비용부담으로 인해 최소한의 기준치만 지키려고 할 것이며, 자발적으로 고도의 오염방지 처리를 하여 오염 물질 배출을 극소화 하려고는 하지 않을 것임.

###### (4) 수요자 요구에 의한 주문생산 방식

오염배출 공정 및 오염물질의 발생원마다 오염물질 처리 방식이 상이하므로 공정 및 오염물질에 대한 정확한 분석으로 수요자의 사양서에 따라 맞춤설계(Custom-made)를 해야함.

###### (5) 기술 중시형 복합 산업

환경오염 유발요인이 다양하고 복합적이므로 종합적 접근이 필요하며 단위제품으로 인해 환경오염이 발생하는 것보다 공정상 환경오염이 발생하는 경우가 많으므로 공정기술개선이 중요함

###### (6) Turn-key Base 시공

환경산업은 시공비가 전체 공사비의 35-40% 정도로 높은 비중을 차지하므로 수요자는 성능을 보장받기 위하여 전체공정을 일괄 발주하는 것을 선호하고 있으며 수요자가 요구하는 성능을 만족시키기 위해서는 충분한 경험과 기술을 보유하고 있는 전문업체만이 시장을 확보할 수 있음.

##### < 공해 방지시설업의 특성 >

산업경제연구원	한국산업은행	한국환경산업협회
1. 공공재적특성-사회간접자본	1. 종합과학기술	1. 법의 규제가 선행된 시장
2. 종합과학기술-공해요인다양	2. 지역성강한기술	2. 부의생산성
3. Plant Engineering-복합설비사용	3. 공공복지기술	3. 국민과 기업의 이해충돌
4. 인위적발생-법적/제도적 규제	4. 법적/제도적 산업	4. Custom-made
5. 시공비중이 높은 산업		5. Process Plant
6. Custom-made		6. 경험공학적 종합과학
		7. Turn-key Base 시공

###### (7) 선진국형 산업

소득수준의 향상에 따라 삶의 질 개선에 대한 욕구가 증가하여 환경산업 발전 요인으로 작용하며 1인당 국민소득이 1만불 이상인 국가에서 본격적으로 성장하는 산업임.

##### 2) 환경산업의 성장과정 및 전망

###### (1) 환경기술의 분류 및 발전과정

우리나라의 환경오염방지 설비기술은 발생된 오염물질의 처리기술에 치중되고 있으며 오염물질의 발생절감, 저공해공정, 무공해제품 등을 중심으로한 청정기술 개발은 착수단계에 있음.

환경기술 : 사후처리기술 - 대기오염물질, 수질오염물질, 소음등의 처리 제거기술,  
폐기물소각, 매립기술 등

사전예방기술 - 저공해 공정기술, 저오염생산기술, 자원 재이용기술  
환경오염방지용 기자재(공해방지설비) 및 측정분석장비의 제조기술

## &lt; 환경기술의 발전단계 &gt;

제 1 세대	기존기술 이용-오염물질을 관리하기 쉬운 형태로의 전환(분리,소각기술 등)
제 2 세대	청정기술 이용-오염원 및 오염물질의 체계적 관리(저오염 공정 및 자원회수 등)
제 3 세대	미래형기술 이용-첨단기술 접목(생명공학, 우주과학 등)

## 3) 업계의 현황

## (1) 산업체 현황

환경부에서 실시한 [2005년 기준 환경산업통계 조사] 결과에 의하면 OECD기준에 따른 국내 환경관련 산업체의 수와 종사자 수는 아래와 같다

<표1>주요 환경산업체 현황

(단위 : 개, %)

총 사업체	제 조 업	건 설 업	수도사업	서비스업
25,018	3,936	1,078	251	19,753
(100.0)	(15.7)	(4.3)	(1.0)	(80.0)

-2007년 환경백서-

<표2> 환경부문 종사자수

(단위 : 명, %)

총 인원	제 조 업	건 설 업	수도사업	서비스업
184,333	50,161	21,301	18,616	94,255
(100.0)	(27.2)	(11.6)	(10.1)	(51.1)

-2007년 환경백서-

## (2) 환경산업 규모

2004년 환경부문 산업의 매출액은 21조 4,275억원(GDP의 2.75%, 전년대비 13.0%증가)으로 나타났다. 이에따른 업종별 구성은 아래 <표3>와 같다

<표3>

<단위 : 억원, %>

환경부문 매출액	제조업	건설업	서비스업
214,275	85,119	37,161	91,995
(100.0)	(39.7)	(17.4)	(42.9)

-환경부보도자료 2006.01.16 배포-

또한, 환경보호활동별 매출액의 구성을 살펴보면 '재생,재활용' 분야가 25.9%(5.6조)로 가장 큰 비중을 차지하였으며, '폐수처리'(23.2%), '물 공급,(18.1%), '폐기물 관리'(17.6%), '대기오염제어'(10.0%)의 순으로 나타났고 환경보호와 관련된 활동을 하는 사업체의 수는 23,036개, 환경부문 종사자의 수는 167,961명인 것으로 조사되었다.

## 4) 향후전망

## (1) 국내환경산업의 시장 규모와 전망

(단위 : 억원)

구 분	1999년	2005년	2010년	연평균성장률(%)	
				1999~2005년	2005~2010년
환경서비스업	38,980	78,850	136,390	12.5	11.6
환경자원이용업	28,380	62,770	118,540	14.1	13.6
환경설비업	22,610	46,350	62,620	12.7	6.2
계	89,970	187,970	317,550	13.1	11.2

국내 환경시장의 규모는 2004년 중 약 16조 866억원으로 2003년의 14조 7,414억 원에 비해 9.1% 증가하였으며, 국내총생산액의 2.07%를 차지하고 있다(한국은행, 2005). 국내 환경시장은 1998년을 제외하고는 매년 10% 이상의 성장을 유지하고 있으며, 특히, 이산화탄소 등 지구기온을 상승시키는 온실가스의 대기중 배출을 억제함으로써 지구온난화로 인한 피해를 방지하기 위하여 1997년 채택된 도쿄

의정서 러시아정부의 비준으로 2005년 2월 16일자로 발효됨에 따라 세계적으로 온실가스 기술장의 확대가 예상되고 있다. 우리나라는 교토의정서상 개도국 지위를 확보하였기에 1차 공약기간중 온실가스 감축의무는 없으나, 세계9위의 온실가스 배출국(2002년 중)이자 OECD회원국임을 감안할 때 선진국으로부터 의무부담 압력 가중이 예상 되어 국내 환경시장의 성장이 예상된다.

다만, 환경기초시설의 투자가 완비되어감에 따라 2010년을 전후로 해서는 내수 환경시장의 성장률이 점차 둔화되는 선진국형 시장 성숙구조로 이행될 전망이다. 때문에 그 어느 때보다도 적극적인 해외시장 개척과 진출이 필요한 시점이다.

## (2) 세계환경시장의 시장 규모와 전망

(단위 : 억원)

구 분	1999년	2005년	2010년	연평균성장률(%)	
				1999~2005년	2005~2010년
환경서비스업	2,500	3,340	4,180	4.9	4.6
환경자원이용업	1,270	1,940	2,600	7.3	6.0
환경설비업	1,180	1,660	2,070	5.9	4.5
계	4,950	6,940	8,850	5.8	5.0

세계환경시장은 지난 10년간 지속적인 성장세를 유지하여 1996년 4,741억불,

2000년 5,320억불, 2004년 5,890억불에 달하고 있으며, 향후에도 약 3%대의 성장세를 지속하여 2010년에는 7,083억불에 이를 것으로 전망되고 있다(EBI 2003) 특히 동남아 등 아시아의 개도국 환경시장은 급격한 산업화와 국민들의 환경의식

구가 증대하면서 연 평균 7% 이상의 높은 성장률을 보일 것으로 예상되며, 2008년 북경올림픽과 2010년 상해엑스포를 앞둔 중국의 경우에는 15~20%대의 급격한 성장이 전망되고 있다.

## 나. 회사의 현황

### (1) 영업개황 및 사업부문의 구분

#### (가) 영업개황

당사는 올해도 창사 이래 최대 매출 및 이익의 기록을 갱신하고, 환경산업의 선두주자임을 다시 한 번 확인하기 위해 최선을 다하고 있다. 그동안의 성과는 그 동안 노력해온 글로벌 경영의 쾌거이며, 국내시장에 국한되지 않고 해외로의 관심과 노력을 기울인 결과 당사는 이제 세계속의 환경기업임을 입증하였다.

한편, 국내 환경설비의 국산화를 위해 꾸준히 노력해 온 결과 우수자본재개발 정부포상에서 유공기업부문 최고상인 대통령상을 수상했으며, 신재생 에너지 분야 뿐 아니라 사업의 다각화 및 매출의 안정화를 위해 신규법인을 인수하는 등 적극적인 기업활동을 하였다.

동남아 및 미국, 일본에서의 신규시장 약진은 향후 제3세계 환경시장에서의 초석을 다지는 중요한 기틀이 되었다. 국내경기의 부진함에도 불구하고 내수시장에서의 매출은 아직 높은 편이나 향후 내수시장의 안정적 확보와 해외시장으로의 적극적인 진출이 필요하다.

Global Network의 활성화로 해외시장 선점, 신재생에너지사업, 자원 재활용사업추진 등 당사는 명실공히 환경부분 뿐만 아니라 환경을 보호하고 개척하는 기업으로 거듭나는 계기가 되었다.

#### (나) 공시대상 사업부문의 구분

당사는 대기환경설비를 제작하는 단일사업부문에 해당하므로 기재생략.

### (2) 시장점유율 등

제품별 각 업체의 공사실적이나 시장점유율은 최근 발표된 자료는 없으며, 당사 영업부에서는 시장점유율을 전기집진기 60~70%, 배연탈황설비 25~30%, 배연탈질설비 25~30% 로 추정하고 있음.

### (3) 시장의 특성

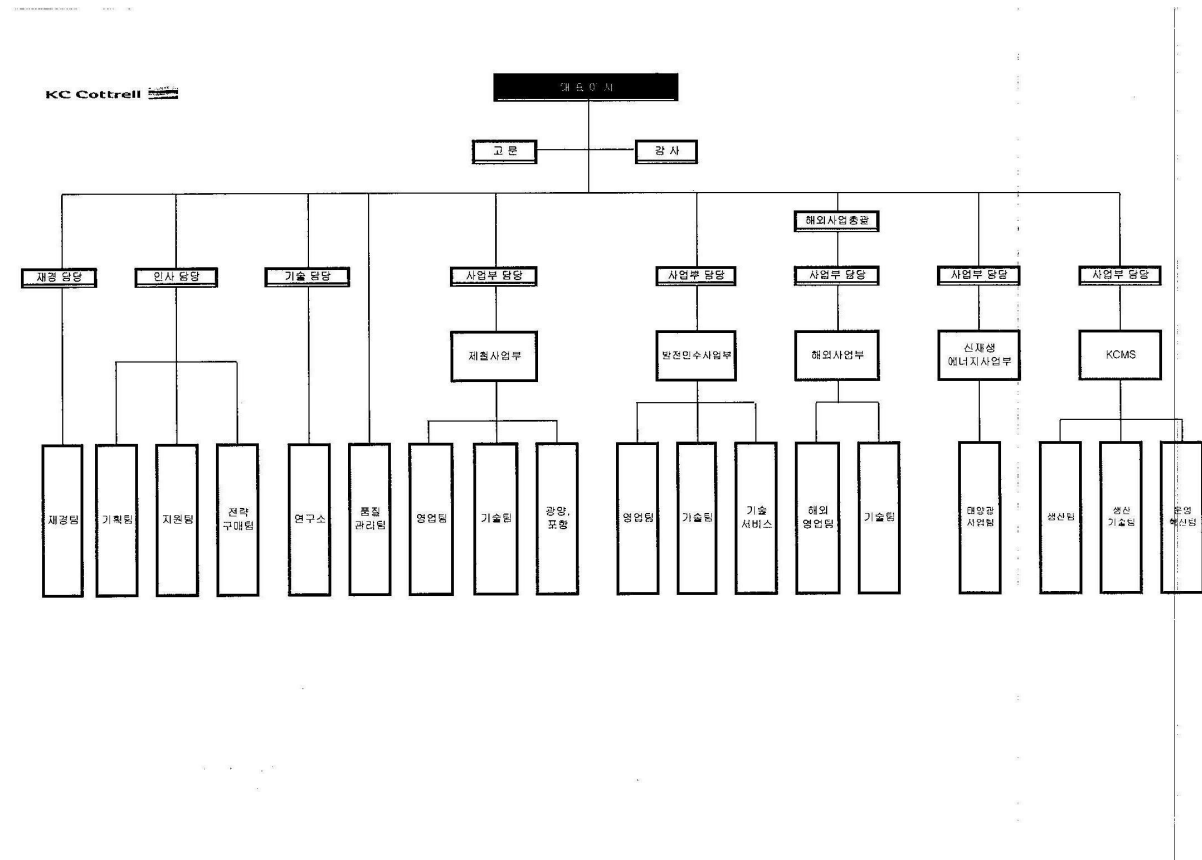
환경설비산업의 시장규모는 수요자의 자발적인 동기보다는 법적·제도적인 요인인 정부의 규제치에 많은 영향을 받으며, 공공복지 향상을 위하여 불특정 다수 및 광범위한 지역의 생활여건 개선을 추구하는 공공재적 성격을 가지고 있으며 공해물질 및 처리방법이 지역별로 상이하여 주문생산

방식으로 생산이 이루어짐

(4) 신규사업 등의 내용 및 전망

- 해당사항없음

(5) 조직도



다. 자회사의 사업현황

(1) 자회사가 속한 업계의 현황

-해당사항없음

(2) 자회사의 영업현황

-해당사항없음

(3) 자회사의 영업실적

-해당사항없음

2. 주요 제품 및 원재료 등

가. 주요 제품 등의 현황

(단위 : 백만원)



사업부문	매출유형	품 목	구체적용도	주요상표등	매출액	비 율(%)
기 계  및  장비제조	내수	분진처리설비	공장등의 집진처리장치	KC	9,161	21%
	수출				2,883	7%
	계				12,044	28%
	내수	GAS처리설비	공장등의 유해가스처리장치	KC	8,496	20%
	수출				11,453	26%
	계				19,949	46%
	내수	산업기기 및 기타단품	공장등의 산업기기, 집진기부품,기술용역수수료등	KC	10,463	24%
	수출				546	2%
	계				11,009	26%
계	내수	-	-	-	28,120	65%
	수출				14,882	35%
	계				43,002	100%

#### 나. 주요 제품 등의 가격변동추이

당사의 제품은 계약금액과 제작에 필요한 용량(Size)은 일정하게 비례하지 않고 고객의 주문에 따라 크기와 용량이 다양하므로 가격변동추이 기재가 불가능하며 의미 없음.

#### 다. 주요 원재료 등의 현황

(단위 : 백만원)

사업부문	매입유형	품 목	구체적용도	매입액	비율(%)	비 고
기 계  및  장비제조	원재료	PLATE	성형재료	2,610	13.25	-
		H-BEAM	성형재료	2,427	12.32	-
		CHANNEL	성형재료	1,404	7.13	-
		S-PLATE	성형재료	1,527	7.75	-
		ANGEL	성형재료	1,844	9.36	-
		평철	성형재료	1,383	7.02	-
		ROUND-BAR	성형재료	1,089	5.53	-
		PIPE	기계	1,284	6.52	-
		TUBE	기계	699	3.55	-
		MUFF	기계	242	1.23	-
		ALLOY	성형재료	394	2.00	-
		PANEL	전기	1,211	6.15	-
		송풍기	기계	424	2.15	-
		CABLE	전기	660	3.35	-
		BAG CAGE	기계	764	3.88	-
		배관자재	기계	620	3.15	-
		MOTOR	기계	288	1.46	-
		EXP.JOINT	기계	335	1.70	-
		GRATING	기계	305	1.55	-
		BOLT	기계	188	0.95	-
	소계	-	-	19,698	100.00	-
	합계	-	-	19,698	100.00	-

#### 라. 주요 원재료 등의 가격변동추이

(단위 : 원)

품 목	제 36 기 1분기	제 35 기	제 34 기
PLATE	950	850	580
H-BEAM	980	830	590
CHANNEL	980	835	545
S-PLATE	6,900	4,050	4,050
ANGEL	980	835	545
평철	980	835	545

품 목	제 36 기 1분기	제 35 기	제 34 기
ROUND-BAR	980	835	545
PIPE	935	850	800
TUBE	1,220	900	850
MUFF	3,500	3,180	2,800

### 3. 생산 및 설비에 관한 사항

#### 가. 생산능력 및 생산능력의 산출근거

##### (1) 생산능력

(단위 : Kg, M, Set )

사업부문	품 목	사업소	제 36 기	제 35 기	제 34 기
기계 및 장비제조	제관(KG)	안성공장	300,000	1,200,000	1,200,000
	C.E(M)		54,000	216,000	216,000
	D.E(M)		180,000	720,000	720,000
	S.B성형(M)		72,000	288,000	288,000
	D.B성형(M)		180,000	720,000	720,000
	T/R(Set)		150	600	600
	P.N.L(Set)		750	3,000	3,000
	소 계		786,900	3,147,600	3,147,600
합 계			786,900	3,147,600	3,147,600

##### (2) 생산능력의 산출근거

##### (가) 산출방법 등

###### ① 산출기준

당사의 제품은 집진기 제작보다 Engineering이 보다 더 중요한 분야이며 건별 수주에 의한 계약이 대부분임. 특히 계약금액과 제작에 필요한 용량(Size)은 일정하게 비례하지 않고, 제품특성에 따라 각부품의 구성비 또한 각기 다르므로 매출액과 생산실적을 연동시킬 수는 없음. 그러므로 중요한 부품의 생산능력과 생산실적을 기술적으로 대비해 볼 수 있을 뿐임.

###### ② 산출방법

품목(단위)	산출내역	제 36 기 1분기	제 35기	제 34기	비고
제 관 (kg)	단위당생산능력(Kg/Hr)	600	600	600	-
	가동시간/일	8	8	8	
	가동일수/년	250	250	250	
	총생산능력	1,200,000	1,200,000	1,200,000	-
C.E (M)	단위당생산능력(Kg/Hr)	108	108	108	-
	가동시간/일	8	8	8	
	가동일수/년	250	250	250	
	총생산능력	216,000	216,000	216,000	-
D.E (M)	단위당생산능력(Kg/Hr)	360	360	360	-
	가동시간/일	8	8	8	
	가동일수/년	250	250	250	
	총생산능력	720,000	720,000	720,000	-
S.B성형 (M)	단위당생산능력(Kg/Hr)	144	144	144	-
	가동시간/일	8	8	8	
	가동일수/년	250	250	250	
	총생산능력	288,000	288,000	288,000	-
D.B성형 (M)	단위당생산능력(Kg/Hr)	360	360	360	-
	가동시간/일	8	8	8	
	가동일수/년	250	250	250	
	총생산능력	720,000	720,000	720,000	-
T/R (Set)	단위당생산능력(Kg/Hr)	0.3	0.3	0.3	-
	가동시간/일	8	8	8	

	가동일수/년	250	250	250	
	총생산능력	600	600	600	-
P.N.L (Set)	단위당생산능력(Kg/Hr)	1.5	1.5	1.5	-
	가동시간/일	8	8	8	
	가동일수/년	250	250	250	
	총생산능력	3,000	3,000	3,000	-

(나) 평균가동시간

8시간(1일 근무시간을 기준으로 함)

## 나. 생산실적 및 가동률

### (1) 생산실적

(단위 : Kg, M, Set)

사업부문	품 목	사업소	제 36 기 1분기	제 35 기	제 34 기
기계 및 장비 제조	제 관(Kg)	안성사업소	267,150	1,080,120	1,073,523
	C.E(M)		48,087	194,422	193,234
	D.E(M)		160,290	648,072	644,114
	S.B성형(M)		64,116	259,229	257,645
	D.B성형(M)		160,290	648,072	644,114
	T/R(Set)		134	540	537
	P.N.L(Set)		667	2,700	2,683
	소 계		700,734	2,833,155	2,815,850
합 계			700,734	2,833,155	2,815,850

### (2) 당해 분기의 가동률

(단위 : Kg, M, Set)

사업소(사업부문)	분기가동가능시간	분기실제가동시간	평균가동률
안성공장	786,900	700,734	89.05%
합 계	786,900	700,734	89.05%

## 다. 생산설비의 현황 등

### (1) 생산설비의 현황

[자산항목 : ]

(단위 : 백만원)

사업소	소유형태	소재지	구분	기초장부가	분기증감		분기상각	분기장부가액	비고
					증가	감소			
공장 (제조)	자가소유	안성	토지	3,385	-	-	-	3,385	-
			입목	7	-	-	-	7	-
			건물	5,640	-	-	49	5,591	-
			구축물	620	-	-	11	609	-
			기계장치	612	62	-	32	642	-
			차량운반구	26	-	-	8	18	-
			공구와기구	86	-	-	19	67	-
			비품	46	-	-	6	40	-
	소 계			10,422	62	-	125	10,359	-
본사 (관리)	자가소유	서울	토지	3,626	-	-	-	3,626	-
			건물	2,500	-	-	24	2,476	-
			차량운반구	242	58	-	26	274	-
			공구와기구	-	-	-	-	-	-
			비품	191	72	-	29	234	-
	소 계			6,559	130	-	79	6,610	-
합 계				16,981	192	-	204	16,969	-

## (2) 설비의 신설·매입 계획 등

## (가) 진행중인 투자

- 해당사항없음-

## (나) 향후 투자계획

- 해당사항없음-

## 4. 매출에 관한 사항

## 가. 매출실적

(단위 : 백만원)

사업부문	매출유형	품 목		제 36 기 1분기	제 35 기 1분기	제 35 기
기계 및 장비 제조	제품	분진 처리 설비	내 수	9,161	6,840	47,557
			수 출	2,883	220	1,563
			합 계	12,044	7,060	49,120
		GAS 처리 설비	내 수	8,496	22,957	64,877
			수 출	11,453	51	1,934
			합 계	19,949	23,008	66,811
		산업기기 및 기타단품	내 수	10,463	1,485	15,654
			수 출	546	2,578	8,702
			합 계	11,009	4,063	24,356
합 계			내 수	28,120	31,282	128,088
			수 출	14,882	2,849	12,199
			합 계	43,002	34,131	140,287

## 나. 판매경로 및 판매방법 등

## (1) 판매조직

Engineering & Fabrication Product 및 수주, 매출 관리에 대하여는 기술 영업팀이  
관장하고 있으며, 팀내에는 민수영업, 제철영업, 전력영업, 해외영업의 전문Group이 있음

## (2) 판매경로

## 가) 내 수

입찰공고 ----> 견적제출 ----> 견적협상 ----> 공사입찰 ----> 낙 찰 ----->  
공사계약체결 -----> 착공계제출 -----> 공사시공 ----->  
기성고청구 -----> 수 금 ----> 준 공

## 나) 수 출

국제입찰공고 -----> 입찰등록 -----> 자격심사 -----> 기술검토 ----->  
우선협상대상선정 -----> 세부심사 -----> 공사계약 -----> 공사시공 ----->  
(가격NEGO)  
기성고청구 -----> 수 금 -----> 준 공

## (3) 판매방법 및 조건

가) 내 수 : 현금 및 외상판매- 현금 (70%)/어음 (30%)

나) 수 출 : 제품납품후 30일 이내 송금결제/Nego

## (4) 판매전략

국내 내수시장의 발전, 제철산업의 설비투자가 다소 감소할 것으로 예측됨에 따라 당사는 이러한 시장의  
변화 및 고객의 요구에 부합하는 판매전략을 수립하고 있으며, 이는 당사가 기술적 우위 및 고객의 설비에  
대해 정확한 진단을 내릴 수 있는 능력에 기인한다.

2005년에 인수한 영국 Lodge Cottrell Ltd.사가 매출/ 순이익에 있어서 견고한 신장을 이루어 동유럽을  
비롯한 해외 시장에서의 수주도 좋은 성과를 내고 있으며 2006년도에 북미 시장 진출을 위한 준비로 Lodge  
Cottrell Inc.를 설립함으로써 KC코트렐(주)는 중국의 KC Cottrell(China), 영국의 Lodge Cottrell Ltd.  
그리고 미국의 Lodge Cottrell Inc.등의 자회사들을 연결하는 Global Environmental Business  
Network구축의 기반을 마련하였다. 또, 2005년도부터 시작한 신재생에너지 사업인 태양광사업이 기존  
사업의 엔지니어링 능력과 시너지를 발휘하여 회사의 본격적인 사업부문으로 성장하고 있고, 영향화력에

국내 최대 규모인 1Mw급 태양광발전소를 성공적으로 건설, 공급하였고, 자회사의 매립 완료 부지에 1Mw급 화석태양광발전소를 완공함으로써 시장의 선두 주자로서의 위치를 확보하였다. 그리고, 프랑스의 Veolia Environmental Services사와 합작하여 Veolia ES&KC Ecocycle Co.,Ltd.를 설립하여 자원의 재사용/리사이클링을 통한 대체연료 및 플라스틱 원료 공급사업을 추진하고 있다. 2007년에는 안성유리공업(주)를 인수하면서 유리 재활용사업까지 사업영역을 확장하였고, 2008년에 한미산업(주)에 출자하면서 폐기물 중간처리업까지 진출하는 등 사업다각화에도 박차를 가하고 있다.

## 5. 수주상황

(단위 :백만원,천US\$)

품목	수주일자	납기	수주총액		기납품액		수주잔고	
			수 량	금 액	수 량	금 액	수 량	금 액
보령화력/1,2호기 EP 주요부품 구매계약	2007-10-09	2009-04-30	-	10,065	-	18	-	10,047
하동 화력발전소 7&8호기 탈황설비	2006-06-23	2009-06-30		35,987		26,191		9,796
현대제철 Waste E.P	2008-01-30	2009-11-30		8,900		0		8,900
일본 아시아특수제강 신설사업 집진설비	2008-02-20	2008-10-30		6,900		0		6,900
#1,2 Boiler SCR 설치공사(현대 OI뱅크)	2008-02-15	2008-06-25		3,240		0		3,240
김해명동정수장 1.5MWp태양광발전소 건설	2007-12-28	2008-06-30		10,000		6,910		3,090
보령화력 7&8호기 ESP & AHS 기자재 공급	2006-01-24	2008-12-31		30,906		27,869		3,037
광)페로니켈공장 환경설비 설치공사	2007-08-10	2008-09-30		4,750		2,384		2,366
SK E&C/GE2 ESP제작,납품,설치공사,시운전	2008-04-02	2009-04-02		2,100		0		2,100
하동화력 태양광 발전설비 건설공사	2008-03-17	2008-07-30		2,026		0		2,026
고양시 환경에너지시설 신기술연소가스처리	2007-05-11	2008-09-30		1,670		190		1,480
광)4고로 1차개수 원료EP 집진기	2008-03-26	2009-02-20		1,250		0		1,250
LS-NIKKO동제련/전로EP집진효율향상	2008-01-03	2008-07-30		1,700		588		1,112
포항 2소결 공정집진기 교체	2007-10-11	2008-04-30		6,405		5,403		1,002
합 계			-	125,899	-	69,553	-	56,346
PT Inco(kiln 1,2&3 EP and MC)	2007-10-11	2008-09-30	-	US\$9,601	-	0	-	US\$9,601
GSA and Fabric filter for CFB boiler	2007-04-12	2008-07-12		US\$12,800		3,817		US\$8,781
MHI / ESP,Guacolda#4 Chile	2008-02-12	2009-01-31		US\$3,039		0		US\$3,039
MHI / ESP,Guacolda#1,2 Chile	2008-02-12	2008-11-30		US\$2,839		42		US\$2,795
ESP for Guacolda power plant(Mitsubishi)	2007-04-18	2008-03-31		US\$2,839		752		US\$2,048
Jord Asia - D186 Header	2008-02-18	2008-07-28		US\$1,667		0		US\$1,667
ESP for Nine Dragons paper(Dongguan)	2007-10-24	2008-07-05		US\$1,350		0		US\$1,350
ESP for Nine Dragons paper(Tianjin)	2007-10-24	2008-07-05		US\$1,350		131		US\$1,213
320ton/hr CFB Co-gen Plant in Chong Qing	2007-05-30	2008-03-31		US\$10,900		9,439		US\$998
합 계			-	US\$46,385	-	14,181	-	US\$31,492

\* 주요수주사항(계약금 10억 이상)기준으로 작성함

## 6. 파생상품 등에 관한 사항

### 가. 파생상품계약 체결 현황

회사는 당분기말 현재 외환은행, 하나은행과 통화선도 거래를 체결하고 있으며, 미결제된 통화선도의 내용은 다음과 같습니다(단위:천원,US\$, EUR, JPY).

내 용	계약일	결제일	약정환율	계약금액	평가손익
통화선도매입	2007-11-26	2008-08-28	8.56	JPY 504,000,000	(-)738,326
통화선도매입	2007-11-27	2009-06-30	8.76	JPY 84,000,000	(-)109,474
통화선도매입	2007-04-03	2008-05-30	922.00	USD 2,375,000	(-)165,292
통화선도매입	2007-04-03	2008-07-31	921.60	USD 8,960,000	(-)630,709
통화선도매입	2007-04-03	2009-05-29	919.20	USD 1,280,000	(-)95,429
통화선도매입	2008-02-14	2008-05-08	1379.00	EUR 500,000	36,739
				계	(-)1,702,491

회사는 상기 통화선도계약액에 대해 금융결제원이 고시하는 통화선도환율과 약정환율의 차이를 적절한

할인율로 할인한 금액으로 평가하고 있습니다. 당분기와 전기 중 회사는 통화선도계약과 관련하여 각각 181,642천원 및 65,175천원을 통화선도평가이익으로 148,721천원 및 1,739,230천원을 통화선도평가손실로 계상하였습니다.

#### 나. 리스크 관리에 관한 사항

매출 및 매입계약 체결시 즉시 환위험 헷지 계약체결

#### 7. 경영상의 주요계약 등

구 분	회처리설비(Fly Ash)	회처리설비(Bottom Ash)	탈황설비( FGD)
도 입 선	Clyde Pneumatic Conveying Limited	Technip Germany Gmbh	FLS Airtech
국 적	영국	독일	덴마크
도입시기	97.08.18	01.01.09	06.11.18
기 술 료	순매출액의 4%	-	선급기술료 US\$1,200,000
도입기간	10년	Project 발생시	99년
비 고	기술사용시에만 기술료 지급	기술협력차원	2~2.5% 로열티

#### 8. 연구개발활동

##### 가. 연구개발활동의 개요

##### (1) 연구개발 담당조직

기술연구소

##### (2) 연구개발비용

(단위 : 백만원)

과 목		제36기 1분기	제35기	제34기	비 고
원 재 료 비		15	52	46	-
인 건 비		99	417	288	-
감 가 상 각 비		-	-	-	-
위 탁 용 역 비		30	143	54	-
기 타		60	97	102	-
연구개발비용 계		204	709	490	-
회계처리	판매비와 관리비	189	657	444	-
	제조경비	-	-	-	-
	개발비(무형자산)	15	52	46	-
연구개발비 / 매출액 비율 [연구개발비용계÷당기매출액×100]		0.47%	0.51%	0.36%	-

##### 나. 연구개발 실적

연구개발과제명	연구 시작 연월	참여 인원	연구 개발 단계	비고
산업용 한국형 전기집진기 개발	91.08	5	연구완료	공업기반기술과제
유동상식 소각로 후처리설비 개발	93.01	6	연구완료	공업기반기술과제 홍익대와 공동연구
배연탈황, 탈질 공정개발	92.12	5	연구완료	자체연구과제
Rapper Controller개발	93.09	6	연구완료	자체연구과제
E.P전극 최적형상 설계 3D S/W개발	94.11	5	연구완료	자체연구과제
코로나방전을 이용 유해가스 및 분진 동시 제거장치 개발	93.08	7	연구완료	공업기반기술과제
정전기식 여과포 집진장치 개발	94.05	7	연구완료	공업기반기술과제
공심임펄스제네레이터를 이용 평행판방식의	98.06	4	연구완료	청정생산기술과제

연구개발과제명	연구 시작 연월	참여 인원	연구 개발 단계	비고
유해가스처리공정 및 장치기술				
전기집진기와 여과포집진장치를 조합한 고효율집진장치의 개발	98.10	4	연구완료	청정생산기술과제
전기집진기 내의 방전극 플립시스템	99.05	3	연구완료	산, 학, 연 공동기술개발 서울시립대와 공동연구
Pulse 하전을 이용 전기여과포집진기 개발	98.11	3	연구완료	실용화연구지원사업
스트리머코로나를 이용 석유 화학공장에서의 탈황, 탈질, 탈취 동시처리공정개발	97.12	3	연구완료	청정생산기술과제
단일고전압 인가방식의 고유속용 전기집진장치 및 이의 전기집진방법	05.12	2	연구완료	지하공간 환경개선 및 방재기술 연구과제
광양정정설비 고반응 소석회 시험	06.09	3	연구완료	특허 출원 상태
SCR 성능진단 및 촉매수명연장기술개발	06.11	4	진행중	전력산업연구 개발사업과제
황산 Mist 및 미세분진 제거를 위한 발전소용 습식전기집진기 개발	07.04	4	진행중	차세대 핵심환경 기술개발 과제
사용 후 가솔린 자동차 촉매장치 재제조 기술개발	07.05	2	진행중	청정생산기술사업과제
청정화력발전기술과 연계한 온실가스 처리 시스템	07.10	5	진행중	에너지.자원기술개발사업
선택적 촉매환원방식의 탈질촉매 재생공정 개발	07.12	13	진행중	용역계약과제 한국동서발전 공동연구
Zero Emission ESP CFD 연구	07.01	2	진행중	자체연구과제
SCR 촉매 재제조 사업 TFT	07.05	8	진행중	자체연구과제
광양정정설비 CO촉매 실험	08.02	3	진행중	자체연구과제
총 계 : 22	-	-	-	-

## 9. 기타 투자의사결정에 필요한 사항

## 가. 외부자금조달 요약표

[국내조달]

(단위 : 백만원)

조달원천	기초잔액	신규조달	상환등감소	기말잔액	비고
은행	1,300	-	100	1,200	-
보험회사	-	-	-	-	-
종합금융회사	-	-	-	-	-
여신전문금융회사	-	-	-	-	-
상호저축은행	-	-	-	-	-
기타금융기관	-	-	-	-	-
금융기관 합계	1,300	-	100	1,200	-
회사채 (공모)	-	-	-	-	-
회사채 (사모)	-	-	-	-	-
유상증자 (공모)	-	-	-	-	-
유상증자 (사모)	-	-	-	-	-
자산유동화 (공모)	-	-	-	-	-
자산유동화 (사모)	-	-	-	-	-
기타	-	-	-	-	-
자본시장 합계	-	-	-	-	-
주주·임원·계열회사차입금	-	-	-	-	-
기타	-	-	-	-	-
총 계	1,300	-	100	1,200	-

(참 고) 당기 중 회사채 총발행액

공모 : - 백만원 -  
사모 : - 백만원 -

[해외조달]

(단위 : 원)

조달원천	기초잔액	신규조달	상환등감소	기말잔액	비고
금융기관	-	-	-	-	-
해외증권(회사채)	-	-	-	-	-
해외증권(주식등)	-	-	-	-	-
자산유동화	-	-	-	-	-
기타	-	-	-	-	-
총계	-	-	-	-	-

#### 나. 최근 3년간 신용등급

평가일	평가대상 유가증권 등	평가대상 유가증권의 신용등급	평가회사 (신용평가등급범위)	평가구분
-	-	-	- ( ~ )	-

#### 다. 기타 중요한 사항

- 해당사항없음



### III. 재무에 관한 사항

#### 1. 요약재무정보

(단위 : 백만원)

구 분	제36기1분기	제 35 기	제 34 기	제 33 기	제 32 기
[유동자산]	61,939	72,906	67,744	45,260	32,041
· 당좌자산	57,387	67,143	63,507	42,342	30,413
· 재고자산	4,552	5,763	4,237	2,918	1,628
[비유동자산]	64,950	58,489	40,179	33,185	25,089
· 투자자산	45,092	38,079	20,883	15,809	7,244
· 유형자산	16,981	16,981	17,091	16,726	17,311
· 무형자산	159	173	181	126	125
· 기타비유동자산	2,718	3,256	2,024	524	409
자산총계	126,889	131,395	107,923	78,445	57,130
[유동부채]	53,813	56,085	52,202	37,642	19,239
[비유동부채]	12,273	14,236	5,439	7,104	11,505
부채총계	66,086	70,321	57,641	44,746	30,744
[자본금]	8,500	8,500	8,500	6,500	6,500
[자본잉여금]	26,904	26,904	26,904	20,930	20,930
[자본조정]	0	0	0	0	0
[기타포괄손익누계액]	△570	△570	△198	80	170
[이익잉여금]	25,969	26,240	15,076	6,189	△1,214
자본총계	60,803	61,074	50,282	33,699	26,386
매출액	43,002	140,287	136,753	66,821	72,299
영업이익	4,470	13,815	8,870	2,467	△4,087
법인세차감전순이익	3,614	17,054	11,140	7,113	△2,464
당기순이익	2,619	12,864	10,187	6,928	△2,464

[△는 부(-)의 수치임]

#### 2. 재무제표 이용상의 유의점

##### 가. 재무제표 작성기준

당사는 대한민국에서 일반적으로 인정된 회계처리기준에 따라 재무제표를 작성하고 있습니다. 2007년 회계연도부터 적용되는 기업회계기준서 제21호(재무제표의 작성과 표시), 제22호(주식기준보상), 제23호(주당이익)를 제외하고는 전기 재무제표 작성시 채택한 회계정책과 동일합니다.

##### 나. 기업회계기준 등의 위반사항

##### (1) 재무제표를 수정하여야 하는 위반사항

- 해당사항없음 -

##### (2) 재무제표 수정과 관련없는 위반사항

- 해당사항없음 -

##### 다. 기타 유의하여야 할 사항

- 해당사항없음 -

#### 3. 회계정보에 관한 사항

##### 가. 대손충당금 설정현황

##### (1) 최근 3사업연도의 계정과목별 대손충당금 설정내역

(단위 : 백만원)

구 분	계정과목	채권 총액	대손충당금	대손충당금 설정률
제36기1분기	매출채권	34,724	449	1.29%
	단기대여금	516	5	0.97%
	미수금	1,273	13	1.02%
	미수수익	461	5	1.08%
	선급금	1,458	14	0.96%
	합계	38,432	486	1.26%
제35기	매출채권	30,469	407	1.34%
	단기대여금	97	2	1.76%
	미수금	833	9	1.05%
	미수수익	259	3	1.00%
	선급금	3,399	35	1.03%
	합계	35,057	456	1.30%
제34기	매출채권	18,904	221	1.17%
	단기대여금	121	1	1.00%
	미수금	2,106	21	1.02%
	미수수익	270	3	1.25%
	선급금	2,252	23	1.00%
	합계	23,653	269	1.14%

## (2) 최근 3사업연도의 대손충당금 변동현황

(단위 : 백만원)

구 분	제36기 1분기	제35기	제34기
1. 기초 대손충당금 잔액합계	456	269	243
2. 순대손처리액(①-②±③)	-	-	-
① 대손처리액(상각채권액)	-	-	-
② 상각채권회수액	-	-	-
③ 기타증감액	-	-	-
3. 대손상각비 계상(환입)액	30	187	26
4. 기말 대손충당금 잔액합계	486	456	269

## (3) 매출채권관련 대손충당금 설정방침

회사는 대차대조표일 현재의 매출채권등의 잔액에 대하여 과거의 대손경험률과 장래의 대손예상액을 기초로 대손충당금을 계상하고 있습니다. 즉, 매출채권 등의 연령분석을 실시하여 6개월 이상의 잔액에 대하여 개별분석을 통하여 회수가 불가능하다고 판단될 시에는 100%의 충당금을, 기타 정상적인 잔액에 대하여는 1%의 충당금을 설정하고 있습니다.

## (4) 당해 사업연도말 현재 경과기간별 매출채권잔액 현황

(단위 : 백만원)

구 분		6월 이하	6월 초과 1년 이하	1년 초과 3년 이하	3년 초과	계
금 액	일반	31,012	136	2,205	-	33,353
	특수관계자	1,102	-	269	-	1,371
	계	32,114	136	2,474	-	34,724
구성비율		92.48%	0.39%	7.13%	-	100.00%

## 나. 재고자산의 보유 및 실사내역 등

## (1) 최근 3사업연도의 재고자산의 사업부문별 보유현황

(단위 : 백만원)

사업부문	계정과목	제36기1분기	제35기	제34기	비고
합 계	원 재 료	3,493	1,116	1,889	-
	재공품외	1,059	4,648	2,348	-
	합 계	4,552	5,764	4,237	-
총자산대비 재고자산 구성비율(%) [재고자산÷기말자산총계×100]		3.59%	4.39%	3.93%	-
재고자산회전율(회수) [연환산 매출원가÷{(기초재고 + 기말재고)÷2}]		28.02회	23.50회	34.08회	-

## (2) 재고자산의 실사내역 등

1. 실시일자 : 2008년 04월 02일

2. 재고실사시 전문가의 참여 또는 감사인의 입회여부 등

: 당분기 검토시에는 외부감사인의 입회 의무가 없으므로, 당사의 동 일자 재고실 사시에는 외부감사인인 안진회계법인 소속 공인회계사의 입회 없이 자체적으로 실시되었음

3. 장기체화재고 등의 현황 : 해당사항 없음

4. 회사의 재고자산의 수량은 계속기록법과 정기적으로 실시하는 실지재고조사에 의하여 기록,관리하고 있음

다. 최근 5사업연도의 회계기준 변경내용 및 그 사유

- 해당사항 없음 -

라. 최근 5사업연도 중 당기순손실이 발생한 사업연도와 그 주요원인

당기순손실 발생 사업연도 : 2004년

주요원인 : 철근 및 원자재 가격의 인상으로 인해 원가율 상승

마. 최근 5사업연도 중 직전사업연도대비 당기순이익 증감율이 30% 이상이거나 흑자전환인 사업연도와 그 주요원인

(단위 : 천원)

사업연도	당기순이익	직전 사업연도 대비 증감율	주요한 원인
제 36 기 1분기	2,618,980	(40.60%)	환율상승
제 35 기 1분기	4,409,047	-	-
제 35 기	12,863,837	26.27%	수주단가상승
제 34 기	10,187,353	47.05%	매출액 증가 및 수주단가상승
제 33 기	6,927,897	흑자전환	수주단가 상승 자회사의 순이익 증대
제 32 기	(2,464,338)	적자전환	원재료 가격인상으로 인한 원가율 상승

바. 당해 사업연도의 시장성없는 지분성증권 평가 현황

(1) 공정가액으로 평가한 시장성없는 지분성증권 내역

당분기 현재 회사가 보유하고 있는 매도가능증권 중 시장성 없는 지분증권의 내역은

다음과 같습니다.

(단위:천원)

종 류	회 사 명	2008년 1분기				평가손익	
		수 량 (주,좌)	취득원가	공정가액 또는 순자산가액	장부가액	당기손익	자본조정
출자금	전기공사공제조합	200	46,930	56,507	46,930	-	-
출자금	건설공제조합	200	242,027	264,734	242,027	-	-
출자금	기계공제조합	5,000	1,022,786	1,000,000	1,037,755	-	-
주식	(주)이엔비즈	10,000	10,000	7,911	10,000	-	-
주식	(주)건원(*1)	2,000	20,000	100,948	20,000	-	-
주식	케이씨태양광발전(주)(*1)	220,000	1,100,000	1,126,937	1,100,000	-	-
주식	솔라토피아(주)(*1)	주식 미발행	50,000	50,000	50,000	-	-
주식	KC 환경개발주(*2)	10,000	2,551,719	2,551,719	2,551,719	-	-
주식	한미산업(*2)	180,000	4,519,119	4,519,119	4,519,119	-	-

종 류	회 사 명	2008년 1분기				평가손익	
		수 량 (주,좌)	취득원가	공정가액 또는 순자산가액	장부가액	당기손익	자본조정
합 계			9,562,581	9,677,875	9,577,550	-	-

(\*1) 직전 사업연도말 현재 자산총액이 70억원 미만이거나 전기 중 신규설립되었으며, 지분법 적용으로 발생하는 투자주식의 변동액이 중요하지 않아 지분법 적용대상에서 제외하였습니다.

(\*2) 당분기 신규 출자한 회사입니다.

한편, 상기 매도가능증권의 순자산지분금액은 해당 회사의 최근 가결산 재무제표를 이용하여 산정하였으며, 공정가액을 신뢰성있게 측정할 수 없어 취득원가로 평가하고 있습니다.

#### (2) 시장성없는 지분성증권의 평가방법 등

매도가능증권 중 시장성이 없는 지분증권의 공정가액을 신뢰성있게 측정할 수 없는

경우에는 취득원가로 평가하고 있습니다. 시장가격이 없는 채무증권은 공신력있는 독립된 신용평가기관에 의한 신용평가등급을 적절히 감안한 할인율로 평가한 미래현금흐름을 공정가액으로 평가하고 있습니다

## 4. 재무제표

### 가. 대차대조표

#### 대차대조표

제36기 1분기 2008년 03월 31일 현재  
제35기 2007년 12월 31일 현재  
제34기 2006년 12월 31일 현재

(단위 : 원)

과 목	제36기 1분기말	제35기말	제34기말
자산			
I. 유동자산	61,938,605,922	72,906,410,816	67,743,511,623
(1)당좌자산	57,386,952,565	67,142,826,904	63,506,573,065
1.현금및현금등가물	10,389,131,592	24,292,529,628	26,300,806,498
2.단기금융상품	5,986,000,000	6,420,712,000	13,420,712,000
3.매출채권	34,723,762,110	30,469,476,941	18,903,980,977
대손충당금	(448,763,573)	(407,246,805)	(220,832,721)
4.단기대여금	516,413,526	97,201,978	121,265,673
대손충당금	(5,164,135)	(1,709,319)	(1,212,656)
5.미수수익	461,272,022	259,117,584	270,410,563
대손충당금	(4,612,720)	(2,591,175)	(3,391,062)
6.미수금	1,273,479,617	832,651,441	2,105,684,699
대손충당금	(13,170,396)	(8,762,114)	(21,492,445)
7.선급금	1,457,495,348	3,399,664,136	2,252,440,677
대손충당금	(14,574,953)	(35,025,648)	(22,524,406)
8.선급비용	703,308,638	250,029,579	291,895,268
9.선급법인세	48,054,025	0	0
10.선급부가세	633,655,720	0	0
11.매도가능증권	0	0	108,830,000
12.통화선도	0	9,187,808	0
13.이연법인세자산	1,680,665,744	1,567,590,870	0
(2)재고자산	4,551,653,357	5,763,583,912	4,236,938,558
1.원재료	3,492,894,036	1,116,064,652	1,889,076,715
2.재공품	991,777,042	656,319,903	941,721,679
3.미착품	66,982,279	3,991,199,357	1,406,140,164
II. 비유동자산	64,950,254,794	58,488,360,074	40,179,376,246
(1)투자자산	45,092,141,313	38,078,920,243	20,883,453,203

과 목	제36기 1분기말	제35기말	제34기말
1.장기금융상품	2,500,000	2,500,000	2,500,000
2.매도가능증권	9,590,409,916	2,504,603,106	4,827,959,606
3.지분법적용투자주식	28,653,601,397	28,726,187,137	16,052,993,597
4.기타의투자자산	6,845,630,000	6,845,630,000	0
(2)유형자산	16,981,013,185	16,981,299,585	17,090,756,861
1.토지	7,010,680,592	7,010,680,592	6,051,845,637
2.건물	11,277,412,680	11,277,412,680	11,277,412,680
감가상각누계액	(3,210,090,935)	(3,138,197,899)	(2,850,625,754)
3.구축물	881,101,506	881,101,506	852,101,506
감가상각누계액	(272,368,047)	(260,774,607)	(215,164,004)
4.기계장치	8,855,284,155	8,793,284,155	10,730,383,021
감가상각누계액	(8,212,935,005)	(8,181,198,704)	(10,157,124,317)
5.차량운반구	779,405,318	733,874,903	672,479,191
감가상각누계액	(487,048,382)	(464,871,604)	(401,213,278)
6.공구기구	1,144,137,896	1,144,137,896	1,133,437,896
감가상각누계액	(1,077,215,051)	(1,058,007,222)	(980,350,080)
7.비품	1,747,712,925	1,675,346,498	1,556,778,480
감가상각누계액	(1,473,261,287)	(1,438,271,009)	(1,301,231,017)
8.임목	6,782,400	6,782,400	6,782,400
9.건설중인자산	11,414,420	0	715,244,500
(3)무형자산	159,205,056	172,704,151	181,628,533
1.기타무형자산	159,205,056	172,704,151	181,628,533
(4)기타비유동자산	2,717,895,240	3,255,436,095	2,023,537,649
1.보증금	1,648,792,855	1,643,642,855	785,100,825
2.선급기술도입비	1,069,102,385	1,100,765,369	1,238,436,824
3.통화선도	0	23,733,313	0
4.이연법인세자산	0	487,294,558	0
자산총계	126,888,860,716	131,394,770,890	107,922,887,869
부채			
I.유동부채	53,812,518,989	56,084,455,482	52,201,886,783
(1)매입채무	27,064,014,598	30,295,065,710	40,253,192,089
(2)미지급금	1,181,535,776	3,264,163,190	260,958,144
(3)선수금	11,388,487,560	7,425,500,750	9,132,492,937
(4)예수금	488,210,706	154,110,780	283,512,415
(5)부가세예수금	0	901,153,327	344,823,272
(6)미지급비용	281,072,882	2,521,228,031	3,704,761
(7)유동성장기부채	400,000,000	400,000,000	400,000,000
사채할인발행차금	0	0	0
(8)미지급배당금	2,891,285,000	1,285,000	692,000
(9)공사손실충당부채	2,674,195,634	3,533,440,360	60,567,532
(10)하자보수충당부채	1,909,635,366	2,120,676,188	711,633,705
(11)통화선도	1,702,491,558	0	132,529,722
(12)미지급법인세	3,831,589,909	5,467,832,146	617,780,206
II.비유동부채	12,273,050,955	14,236,004,724	5,439,102,871
(1)임대보증금	280,000,000	2,050,000,000	2,050,000,000
(2)장기차입금	7,645,630,000	7,745,630,000	1,300,000,000
(3)퇴직급여충당부채	6,118,941,719	6,066,132,567	5,295,537,465
퇴직보험예치금	(3,833,856,814)	(3,896,976,068)	(3,195,381,227)
국민연금환원금	(15,663,950)	(15,663,950)	(17,885,050)
(4)하자보수충당부채	2,078,000,000	2,286,882,175	0
(5)이연법인세부채	0	0	6,831,683
부채총계	66,085,569,944	70,320,460,206	57,640,989,654

과 목	제36기 1분기말	제35기말	제34기말
자본			
I. 자본금	8,500,000,000	8,500,000,000	8,500,000,000
(1)보통주자본금	8,500,000,000	8,500,000,000	8,500,000,000
II. 자본잉여금	26,904,248,156	26,904,248,156	26,904,248,156
(1)주식발행초과금	26,694,775,340	26,694,775,340	26,694,775,340
(2)기타자본잉여금	208,564,144	208,564,144	208,564,144
(3)재평가적립금	908,672	908,672	908,672
III. 자본조정	0	0	0
IV. 기타포괄손익누계액	(569,984,964)	(569,984,964)	(198,560,794)
(1)지분법자본변동	8,332,354	8,332,354	229,572,765
(2)부의지분법자본변동	(723,623,974)	(723,623,974)	(722,482,870)
(3)해외사업환산이익	145,306,656	145,306,656	294,349,311
V. 이익잉여금(결손금)	25,969,027,580	26,240,047,492	15,076,210,853
(1)법정적립금	650,264,000	361,264,000	191,264,000
(2)임의적립금	3,929,030,760	3,929,030,760	29,030,760
(3)미처분이익잉여금(미처리결손금)	21,389,732,820	21,949,752,732	14,855,916,093
자본총계	60,803,290,772	61,074,310,684	50,281,898,215
부채와자본총계	126,888,860,716	131,394,770,890	107,922,887,869

## 나. 손익계산서

제36기 1분기 2008년 01월 01일 부터 2008년 03월 31일 까지  
제35기 1분기 2007년 01월 01일 부터 2007년 03월 31일 까지  
제35기 2007년 01월 01일 부터 2007년 12월 31일 까지  
제34기 2006년 01월 01일 부터 2006년 12월 31일 까지

(단위 : 원)

과 목	제36기 1분기		제35기 1분기		제35기 연간	제34기 연간
	3개월	누적	3개월	누적		
I. 매출액	43,002,136,319	43,002,136,319	34,131,272,837	34,131,272,837	140,286,805,834	136,752,542,862
II. 매출원가	36,134,224,016	36,134,224,016	28,307,011,461	28,307,011,461	117,510,322,014	121,924,070,002
III. 매출총이익(손실)	6,867,912,303	6,867,912,303	5,824,261,376	5,824,261,376	22,776,483,820	14,828,472,860
IV. 판매비와관리비	2,398,000,124	2,398,000,124	1,854,467,418	1,854,467,418	8,961,561,268	5,958,344,440
1.급여	927,784,379	927,784,379	722,341,172	722,341,172	3,127,630,495	1,882,651,590
2.퇴직급여	77,376,164	77,376,164	83,136,576	83,136,576	456,746,773	394,213,392
3.복리후생비	157,871,793	157,871,793	112,197,595	112,197,595	635,467,186	512,452,156
4.임차료	20,354,613	20,354,613	14,401,752	14,401,752	73,513,799	59,666,420
5.접대비	82,056,325	82,056,325	56,736,389	56,736,389	299,583,945	250,981,268
6.감가상각비	77,222,563	77,222,563	67,956,334	67,956,334	283,193,645	251,337,758
7.무형자산상각비	14,579,095	14,579,095	13,235,595	13,235,595	52,254,382	46,164,225
8.세금과공과	108,100,799	108,100,799	100,831,364	100,831,364	461,174,656	405,994,341
9.광고선전비	28,699,012	28,699,012	13,172,000	13,172,000	169,861,568	86,147,310
10.경상연구개발비	189,284,281	189,284,281	178,466,988	178,466,988	657,403,567	444,322,300
11.여비교통비	188,556,598	188,556,598	128,825,128	128,825,128	655,681,149	503,000,436
12.통신비	23,136,286	23,136,286	15,473,064	15,473,064	67,144,953	60,370,120
13.수선비	5,523,000	5,523,000	28,007,273	28,007,273	55,970,134	42,144,100
14.보험료	42,325,922	42,325,922	2,906,112	2,906,112	88,287,373	63,983,519
15.외주비	143,535,911	143,535,911	136,876,310	136,876,310	643,438,654	432,971,265
16.지급수수료	141,820,306	141,820,306	73,654,652	73,654,652	587,013,914	251,658,456
17.운반비	6,145,995	6,145,995	15,941,885	15,941,885	61,067,127	18,387,515
18.경상기슬료	31,662,984	31,662,984	34,355,247	34,355,247	137,671,455	37,195,255
19.사무용품비	9,334,384	9,334,384	11,845,962	11,845,962	36,536,899	34,469,549
20.대손상각비	41,516,768	41,516,768	0	0	186,414,084	0

과 목	제36기 1분기		제35기 1분기		제35기 연간	제34기 연간
	3개월	누적	3개월	누적		
21.도서인쇄비	13,575,375	13,575,375	6,215,660	6,215,660	31,993,712	30,433,857
22.수도광열비	21,409,517	21,409,517	17,459,010	17,459,010	69,103,249	67,691,036
23.차량유지비	22,759,580	22,759,580	10,162,216	10,162,216	59,713,214	50,974,151
24.교육훈련비	22,547,483	22,547,483	9,317,160	9,317,160	59,489,006	19,572,243
25.잡비	820,991	820,991	951,974	951,974	5,206,329	11,562,178
V.영업이익(손실)	4,469,912,179	4,469,912,179	3,969,793,958	3,969,793,958	13,814,922,552	8,870,128,420
VI.영업외수익	2,167,468,857	2,167,468,857	2,625,705,504	2,625,705,504	7,196,884,948	5,497,592,505
1.이자수익	600,109,306	600,109,306	423,367,676	423,367,676	1,716,021,405	1,188,700,294
2.임대료	27,432,213	27,432,213	44,147,238	44,147,238	169,257,076	185,661,332
3.외환차익	812,590,216	812,590,216	337,420,800	337,420,800	845,227,298	609,508,898
4.외화환산이익	373,226,024	373,226,024	53,593,408	53,593,408	300,509,670	81,110,659
5.배당금수익	18,368,500	18,368,500	17,848,900	17,848,900	17,848,900	10,446,200
6.유형자산처분이익	636,364	636,364	1,545,455	1,545,455	165,454,545	78,832,019
7.통화선도평가이익	65,174,943	65,174,943	173,361,225	173,361,225	181,642,167	72,931,231
8.통화선도거래이익	97,409,000	97,409,000	68,605,941	68,605,941	361,551,316	264,844,867
9.지분법이익	0	0	1,079,092,820	1,079,092,820	2,603,666,563	2,676,598,934
10.대손충당금환입	20,450,695	20,450,695	84,344,165	84,344,165	13,530,218	2,679,166
11.잡이익	152,071,596	152,071,596	342,377,876	342,377,876	822,175,790	326,278,905
VII.영업외비용	3,023,159,638	3,023,159,638	876,911,632	876,911,632	3,958,055,694	3,228,219,712
1.이자비용	295,415,513	295,415,513	20,794,520	20,794,520	76,904,106	324,299,360
2.외환차손	515,076,602	515,076,602	123,588,710	123,588,710	792,252,538	427,491,215
3.외화환산손실	138,789,577	138,789,577	153,479,034	153,479,034	137,533,069	473,758,254
4.기부금	20,050,000	20,050,000	15,000,000	15,000,000	224,000,000	29,700,000
5.지분법손실	72,585,740	72,585,740	451,236,771	451,236,771	1,558,633,721	0
6.기타의대손상각비	9,884,643	9,884,643	2,041,746	2,041,746	12,997,905	27,875,385
7.통화선도평가손실	1,739,230,137	1,739,230,137	17,773,100	17,773,100	148,721,046	205,460,953
8.통화선도거래손실	22,508,540	22,508,540	82,965,660	82,965,660	83,584,819	105,460,500
9.유형자산처분손실	0	0	0	0	2,295,452	0
10.법인세추납액	0	0	0	0	0	0
11.매도가능증권감액손실	0	0	0	0	0	30,000,000
12.재해처리비용	0	0	0	0	0	1,585,027,754
13.지급수수료	0	0	0	0	0	0
14.기타의영업외비용	0	0	0	0	698,209,053	0
15.잡손실	209,618,886	209,618,886	10,032,091	10,032,091	222,923,985	19,146,291
VIII.법인세비용차감전순이익(손실)	3,614,221,398	3,614,221,398	5,718,587,830	5,718,587,830	17,053,751,806	11,139,501,213
IX.법인세비용	995,241,310	995,241,310	1,309,541,092	1,309,541,092	4,189,915,167	952,147,714
X.당기순이익(손실)	2,618,980,088	2,618,980,088	4,409,046,738	4,409,046,738	12,863,836,639	10,187,353,499
XI.주당손익						
1.기본주당순이익(손실)	154원	154원	259원	259원	757원	755원
2.희석주당순이익(손실)	154원	154원	259원	259원	757원	755원

## 다. 이익잉여금처분계산서 또는 결손금처리계산서

### 이익잉여금처분계산서/결손금처리계산서

제35기 2007년 01월 01일 부터 2007년 12월 31일 까지 (처분확정일 : 2008년 03월 21일)

제34기 2006년 01월 01일 부터 2006년 12월 31일 까지 (처분확정일 : 2007년 03월 16일)

(단위 : 원)

과 목	제35기	제34기
I.미처분이익잉여금(미처리결손금)	21,949,752,732	14,855,916,093
1.전기이월미처분이익잉여금(미처리결손금)	9,085,916,093	4,668,562,594
2.지분법이익잉여금변동	0	0
3.당기순이익(손실)	12,863,836,639	10,187,353,499

과 목	제35기	제34기
II.합계	21,949,752,732	14,855,916,093
III.이익잉여금처분액	3,179,000,000	5,770,000,000
1.이익준비금	289,000,000	170,000,000
2.연구및인력개발준비금	0	3,900,000,000
3.배당금	2,890,000,000	1,700,000,000
가.현금배당	2,890,000,000	1,700,000,000
주당배당금(원)		
보통주		
제35기170원(34%)		
제34기100원(20%)		
제33기100원(20%)		
IV.차기이월미처분이익잉여금(미처리결손금)	18,770,752,732	9,085,916,093

## 라. 현금흐름표

## 현금흐름표

제36기 1분기 2008년 01월 01일 부터 2008년 03월 31일 까지  
제35기 1분기 2007년 01월 01일 부터 2007년 03월 31일 까지  
제35기 2007년 01월 01일 부터 2007년 12월 31일 까지  
제34기 2006년 01월 01일 부터 2006년 12월 31일 까지

(단위 : 원)

과 목	제36기 1분기	제35기 1분기	제35기 연간	제34기 연간
I.영업활동으로인한현금흐름	(4,753,103,236)	(905,296,089)	3,990,373,925	20,971,220,464
1.당기순이익(손실)	2,618,980,088	4,409,046,738	12,863,836,639	10,187,353,499
2.현금의유출이없는비용등의가산	2,903,663,174	1,214,033,473	4,624,781,936	4,453,008,691
가.퇴직급여	263,960,144	445,286,087	1,602,454,210	1,564,937,844
나.감가상각비	203,583,231	194,073,970	790,411,281	725,945,927
다.무형자산상각비	14,579,095	13,235,595	52,254,382	46,164,225
라.경상기술료	31,662,984	34,355,247	137,671,455	37,195,255
마.대손상각비	41,516,768	0	186,414,084	0
바.사채할인발행차금상각비	0	0	0	6,539,743
사.외화환산손실	120,232,198	56,030,957	132,928,400	291,106,306
아.매도가능증권감액손실	0	0	0	30,000,000
자.통화선도평가손실	1,739,230,137	17,773,100	148,721,046	205,460,953
차.재해처리비용	0	0	0	1,517,783,053
카.기타의대손상각비	9,884,643	2,041,746	12,997,905	27,875,385
타.지분법손실	72,585,740	451,236,771	1,558,633,721	0
파.유형자산처분손실	0	0	2,295,452	0
하.공사손실부채전입	280,707,405	0	0	0
거.하자보수충당부채전입	125,720,829	0	0	0
3.현금의유입이없는수익등의차감	(1,430,715,564)	(1,382,587,205)	(3,139,780,718)	(2,903,963,242)
가.외화환산이익	232,937,795	44,240,739	175,487,225	72,921,892
나.유형자산처분이익	636,364	1,545,455	165,454,545	78,832,019
다.통화선도평가이익	36,738,579	173,361,225	181,642,167	72,931,231
라.지분법이익	0	1,079,092,820	2,603,666,563	2,676,598,934
마.대손충당금환입	20,450,695	84,346,966	13,530,218	2,679,166
바.공사손실충당부채환입	1,139,952,131	0	0	0
4.영업활동으로인한자산·부채의변동	(8,845,030,934)	(5,145,789,095)	(10,358,463,932)	9,234,821,516
가.매출채권의감소(증가)	(4,096,997,584)	7,407,971,545	(11,478,343,713)	145,612,997
나.미수수익의감소(증가)	(202,154,438)	(9,556,969)	11,292,979	(118,389,513)
다.미수금의감소(증가)	(434,970,054)	(103,519,122)	1,273,775,753	(1,972,698,051)
라.선금금의증가	1,942,168,788	958,672,429	(1,147,223,459)	(979,925,783)
마.선급비용의감소(증가)	(453,279,059)	(147,257,346)	41,865,689	(41,132,858)



과 목	제36기 1분기	제35기 1분기	제35기 연간	제34기 연간
바.유동성이연법인세자산의증가	374,219,684	0	(1,567,590,870)	0
사.선급법인세의감소(증가)	(48,054,025)	0	0	0
아.선납부가세의감소(증가)	(633,655,720)	0	0	0
자.부가가치세대금금의감소(증가)	0	0	0	376,473,632
차.통화선도자산의감소(증가)	32,921,121	(155,588,125)	0	29,074,085
카.재고자산의증가	1,211,930,555	(71,099,653)	(1,526,645,354)	(2,836,955,140)
타.선급기술도입비의증가	0	0	0	(1,106,160,000)
파.비유동성이연법인세자산의증가	0	0	(487,294,558)	0
하.배당금의수령	0	0	0	179,488,949
거.매입채무의증가(감소)	(3,279,132,415)	(11,640,263,383)	(10,003,367,967)	27,174,708,198
너.미지급금의증가(감소)	(2,083,888,246)	497,899,738	3,002,995,371	(776,006,011)
더.선수금의감소	3,962,986,810	(2,347,423,193)	(1,706,992,187)	(8,525,333,823)
러.예수금의증가(감소)	334,099,926	(10,422,845)	(129,401,635)	133,856,880
머.부가예수금의증가	(901,153,327)	(344,823,272)	556,330,055	336,998,927
버.미지급비용의증가(감소)	(2,240,155,149)	(1,328,767)	2,517,523,270	(22,879,522)
서.공사손실충당부채의증가(감소)	0	38,165,869	3,472,872,828	(667,524,592)
어.하자보수충당부채의증가(감소)	(545,643,826)	(277,766,971)	3,695,924,658	113,302,807
저.통화선도부채의증가(감소)	0	23,058,403	(132,529,722)	132,529,722
쳐.미지급법인세의증가(감소)	(1,636,242,237)	1,246,745,572	4,850,051,940	573,556,437
커.임대보증금의감소	0	0	0	(300,000,000)
터.비유동성이연법인세부채의증가(감소)	0	0	78,568,494	(81,729,042)
퍼.퇴직금의지급	(211,150,992)	(381,606,922)	(831,859,108)	(626,673,970)
허.퇴직보험예치금의감소(증가)	63,119,254	170,248,917	(701,594,841)	(1,913,431,158)
고.국민연금전환금의감소(증가)	0	2,105,000	2,221,100	3,056,300
노.해외사업환산대일의감소(증가)	0	0	(149,042,655)	5,002,045
II.투자활동으로인한현금흐름	(7,280,294,800)	(2,331,187,694)	(3,899,243,795)	(9,450,008,562)
1.투자활동으로인한현금유입액	435,412,000	11,213,734,557	7,407,216,242	16,133,272,925
가.단기금융상품의처분	434,712,000	11,209,436,442	7,000,000,000	16,043,711,106
나.단기대여금의감소	0	0	24,179,037	0
다.장기금융상품의처분	0	0	0	0
라.매도가능증권의처분	0	0	108,830,000	0
마.기계장치의처분	0	0	163,000,000	60,000,000
바.차량운반구의처분	700,000	1,545,455	2,454,545	28,181,819
사.보증금의회수	0	2,752,660	108,752,660	1,380,000
2.투자활동으로인한현금유출액	(7,715,706,800)	(13,544,922,251)	(11,306,460,037)	(25,583,281,487)
가.단기금융상품의취득	0	12,209,436,442	0	20,964,607,248
나.단기대여금의증가	420,309,523	101,078,363	0	73,644,105
다.매도가능증권의취득	7,085,806,810	293,248,900	443,248,900	2,911,526,200
라.지분법적용투자주식의취득	0	0	9,169,336,990	0
마.토지의취득	0	0	55,398,455	0
바.구축물의취득	0	0	29,000,000	424,221,189
사.기계장치의취득	62,000,000	0	171,458,552	294,135,130
아.차량운반구의취득	57,579,620	17,237,012	109,932,432	177,214,570
자.공구기구의취득	0	1,200,000	10,700,000	71,459,133
차.비품의취득	72,366,427	18,812,554	118,568,018	71,949,129
카.건설중인자산의증가	11,414,420	0	188,192,000	60,960,450
타.기타무형자산의증가	1,080,000	1,260,000	43,330,000	101,437,908
파.보증금의증가	5,150,000	902,648,980	967,294,690	432,126,425
III.재무활동으로인한현금흐름	(1,870,000,000)	(100,000,000)	(2,099,407,000)	2,259,985,340
1.재무활동으로인한현금유입액	0	0	0	7,974,775,340
가.유상증자	0	0	0	7,974,775,340
나.단기차입금의차입	0	0	0	0

과 목	제36기 1분기	제35기 1분기	제35기 연간	제34기 연간
2.재무활동으로인한현금유출액	(1,870,000,000)	(100,000,000)	(2,099,407,000)	(5,714,790,000)
가.단기차입금의상환	0	100,000,000	0	0
나.유동성장기부채의상환	0	0	400,000,000	4,415,482,000
다.배당금의지급	0	0	1,699,407,000	1,299,308,000
라.장기차입금의상환	100,000,000	0	0	0
마.임대보증금의감소	1,770,000,000	0	0	0
IV.현금의증가(감소)	(13,903,398,036)	(3,336,483,783)	(2,008,276,870)	13,781,197,242
V.기초의현금	24,292,529,628	26,300,806,498	26,300,806,498	12,519,609,256
VI.기말의현금	10,389,131,592	22,964,322,715	24,292,529,628	26,300,806,498

## 마. 자본변동표

### 자본변동표

제36기 1분기 2008년 01월 01일 부터 2008년 03월 31일 까지

제35기 1분기 2007년 01월 01일 부터 2007년 03월 31일 까지

제35기 2007년 01월 01일 부터 2007년 12월 31일 까지

(단위 : 원)

구 분	자본금	자본잉여금	자본조정	기타포괄손익누계액	이익잉여금	총 계
2007.01.01(제35기초)	8,500,000,000	26,904,248,156	0	(110,000,069)	14,994,481,811	50,288,729,898
1.회계정책변경누적효과	0	0	0	(88,560,725)	81,729,042	(6,831,683)
2.수정후이익잉여금	8,500,000,000	26,904,248,156	0	(198,560,794)	15,076,210,853	50,281,898,215
3.연차배당	0	0	0	0	(1,700,000,000)	(1,700,000,000)
4.처분후이익잉여금	0	0	0	0	13,376,210,853	48,581,898,215
5.당기순이익(손실)					12,863,836,639	12,863,836,639
6.지분법자본변동	0	0	0	(221,240,411)	0	(221,240,411)
7.부의지분법자본변동	0	0	0	(1,141,104)	0	(1,141,104)
8.해외사업환산손익	0	0	0	(149,042,655)	0	(149,042,655)
2007.12.31(제35기말)	8,500,000,000	26,904,248,156	0	(569,984,964)	26,240,047,492	61,074,310,684
2007.01.01(제35기초)	8,500,000,000	26,904,248,156	0	(110,000,069)	14,994,481,811	50,288,729,898
1.회계정책변경누적효과	0	0	0	0	0	0
2.수정후이익잉여금	8,500,000,000	26,904,248,156	0	(110,000,069)	14,994,481,811	50,288,729,898
3.연차배당	0	0	0	0	(1,700,000,000)	(1,700,000,000)
4.처분후이익잉여금	0	0	0	0	13,294,481,811	48,588,729,898
5.당기순이익(손실)					4,409,046,738	4,409,046,738
6.지분법자본변동	0	0	0	(273,110,308)	0	(273,110,308)
7.부의지분법자본변동	0	0	0	(315,741,087)	0	(315,741,087)
8.해외사업환산손익	0	0	0	0	0	0
2007.03.31(제35기1분기말)	8,500,000,000	26,904,248,156	0	(698,851,464)	17,703,528,549	52,408,925,241
2008.01.01(제36기초)	8,500,000,000	26,904,248,156	0	(569,984,964)	26,240,047,492	61,074,310,684
1.회계정책변경누적효과	0	0	0	0	0	0
2.수정후이익잉여금	8,500,000,000	26,904,248,156	0	(569,984,964)	26,240,047,492	61,074,310,684
3.연차배당	0	0	0	0	(2,890,000,000)	(2,890,000,000)
4.처분후이익잉여금	0	0	0	0	23,350,047,492	58,184,310,684
5.당기순이익(손실)					2,618,980,088	2,618,980,088
6.지분법자본변동	0	0	0	0	0	0
7.부의지분법자본변동	0	0	0	0	0	0
8.해외사업환산손익	0	0	0	0	0	0
2008.03.31(제36기1분기말)	8,500,000,000	26,904,248,156	0	(569,984,964)	25,969,027,580	60,803,290,772

## 바. 당해 사업연도의 재무제표에 대한 주석

### 1. 회사의 개요 :

회사는 전기집진설비 및 배연탈황설비 등의 제조·설치등을 목적으로 1973년 11월 27일에 설립되어 1990년 10월 30일 대만에 해외지사(Korea Cottrell Co., Ltd. Taiwan Branch)를 설립하여 운영중이며,

1994년 11월 5일자로 한국증권거래소에 주식을상장하였습니다. 2008년 03월 31일 현재 납입자본금은 8,500,000천원이며 주요 주주의 구성내역은 다음과 같습니다.

주 주 명	소유주식수(주)	지분율(%)
이태영	3,231,810	19.01
이달우	1,536,720	9.04
신정식	441,560	2.60
이재영	674,050	3.97
기타주주	11,115,860	65.38
합계	17,000,000	100.00

## 2. 중요한 회계정책 :

당사의 재무제표는 기업회계기준서 제1호 내지 제23호를 포함한 일반적으로 인정된 회계처리기준에 따라 작성되었으며, 재무제표를 작성하기 위하여 채택한 중요한 회계정책은 2007회계연도부터 적용되는 기업회계기준서 제21호(재무제표의 작성과 표시) 및 제23호(주당이익)의 적용에 따른 사항을 제외하고는 전기 재무제표 작성시 채택한 회계정책과 동일합니다.

## 3. 사용제한 금융상품 :

당분기말 현재 사용이 제한되어 있는 금융상품의 내역은 다음과 같습니다. (단위: 천원)

계정과목	금융기관	금 액	제한내용
		2008.03.31	
단기금융상품	외환은행	280,000	임대계약금 질권설정
		1,680,000	기계공제조합 담보
	씨티은행	1,000,000	기계공제조합 담보
		2,960,000	-
장기금융상품	외환은행	2,500	당좌개설보증금

## 4. 매도가능증권 :

당분기말 현재 매도가능증권의 내역은 다음과 같습니다(단위:천원).

구 분	2008.03.31
시장성없는 지분증권	9,577,550
국채 및 공채 등(*)	6,858,490
합 계	16,436,040

(\*) 당분기 현재 회사는 안성유리공업(주)의 주식을 각각 4,279백만원과 2,567백만원 만큼 취득(국채및 공채등 포함 6,846백만원)한 우리은행과 대구은행의 소유주식 100%에 대하여 Put Option을 부담하고 있으며, 청구시기는 주식매매대금지급일(2007년 8월 31일)부터 1년이 경과한 날에 개시하여 3년이 경과하는 날 또는 안성유리공업(주)의 유가증권시장 또는 코스닥시장 상장일 직전 영업일 중 나중에 도래하는 날까지입니다. Put Option의 행사가격은 주식취득금액에 연 복리 7%의 율을 적용한 금액으로 약정되어 있으며 행사시점이 3년 후일 경우 최대부담액은 각각 5,241백만원과 3,145백만원이 될 수 있습니다.

또한, 회사는 우리은행과 대구은행의 소유주식 50%에 대하여 Call Option을 보유하고 있으며 청구시기는 주식매매대금지급일(2007년 8월 31일)로부터 1년이 경과한 날에 개시하여 3년이 경과하는 날까지입니다. Call Option의 행사가격은 주식취득금액에 연 복리 10%의 율을 적용한 금액으로 행사시점이 3년 후일 경우 최대부담액은 각각 2,847백만원과 1,708백만원이 될 수 있습니다.

동 거래에서 우리은행과 대구은행은 소유주식에 대한 의결권을 보유하고 있으며 이를 처분할 수도 있습니다. 회사는 이러한 안성유리공업(주) 주식 취득시 우리은행과 대구은행이 각각 취득한 4,279백만원과 2,567백만원에 대하여, 상기 양방향 Option의 존재에 따라 이를 유가증권담보부차입거래로 보아 기타의 투자자산과 장기차입금을 각각 6,846백만원만큼 계상하였습니다(주석8 참조).

이외에, 회사는 안성유리공업(주) 주식매매계약과 관련하여 특수관계자인 KC글라스(주)가 우리은행으로부터 차입한 14,300백만원에 대하여 모든 의무를 연대하여 이행하여야 합니다.

## 5. 지분법적용투자주식 :

가. 당분기말 현재 회사의 지분법적용투자주식의 내역은 다음과 같습니다(단위:천원)

회 사 명	주식수 (주)	지분율 (%)	취득원가	장부가액
(주) 클레스트라하우저만	170,000	50.00	2,698,600	2,978,831
케이씨환경서비스(주)	800,000	100.00	4,000,015	10,481,884
장춘케이씨환보(유)	-	100.00	2,650,025	4,487,406
Lodge Cottrell Ltd.	2,900,000	100.00	2,307,932	2,256,904
조드케이씨(주)	30,000	50.00	150,000	792,495
케이씨환보설비제조안장 (무순)유한공사	-	50.00	633,725	225,515
Lodge Cottrell Inc.	80	80.00	757,880	381,426
Veolia ES&KC Ecocycle Co.,Ltd	245,000	49.00	1,225,000	430,009
KC글라스㈜(*1)	10,000	100.00	50,000	-
안성유리공업㈜(*2)	300,000	17.23	6,908,156	6,619,131
합 계			21,381,333	28,653,601

(\*1) KC글라스(주)는 전기에 지분법손실로 인하여 투자주식의 장부가액이 영("0") 이하가 되어 지분법적용을 중지하였습니다.

(\*2) 안성유리공업(주)의 직접보유 지분율은 20% 미만이지만, 종속회사 보유 지분을 포함하면 중대한 영향력을 행사할 수 있으므로 지분법을 적용하였습니다.

## 나. 종목별 지분법 평가내역 -

당분기말 현재 지분법적용투자주식의 평가내역은 다음과 같습니다.(단위:천원).

회 사 명	기초평가액	지분법손익	기타증감액	기말잔액
(주) 클레스트라하우저만	2,911,351	67,480	-	2,978,831
케이씨환경서비스(주)	10,220,391	261,493	-	10,481,884
장춘케이씨환보(유)	4,098,053	389,352	-	4,487,406
Lodge Cottrell Ltd.	2,544,803	(287,899)	-	2,256,904
조드케이씨(주)	730,479	62,015	-	792,495
케이씨환보설비제조안장(무순)유한공사	303,873	(78,359)	-	225,515
Lodge Cottrell Inc.	447,492	(66,065)	-	381,426
Veolia ES&KC Ecocycle Co.,Ltd	595,925	(165,915)	-	430,009
KC글라스㈜(*)	-	-	-	-
안성유리공업㈜	6,873,820	(254,688)	-	6,619,131
합 계	28,726,187	(72,586)	-	28,653,601

(\*)지분법 적용 중지로 인한 미인식 지분변동액(단위:천원)

2007년 12월 31일 현재 지분법적용투자주식의 평가내역

회 사 명	기초평가액	지분법손익	기타증감액	기말잔액
KC글라스㈜	-	(370,676)	-	(370,676)

2008년 3월 31일 현재 지분법적용투자주식의 평가내역

회 사 명	기초평가액	지분법손익	기타증감액	기말잔액
KC글라스㈜	-	-	-	-

-2007년 12월 31일과 2008년 3월 31일 현재 상기 미인식 지분변동액으로 인하여 개별재무제표상 당기순손익 및 순자산과 연결재무제표상 당기순손익 및 순자산에 대한 지배회사의 지분이 일치하지 않습니다.

## 6. 우발채무와 약정사항 :

가. 계류중인 소송사건의 내용과 전망 -

2008년 3월 31일 현재 계류중인 소송사건은 공사대금 관련 소송을 포함하여 회사가 피소된 3건(관련금액 1,823,339천원)과 회사가 반소로 제소한 1건(관련금액 1,880,225천원) 및 회사가 원고로서 제소한 1건(관련금액 1,907,033천원) 등이 있으며, 현재로서는 동 소송의 전망을 예측할 수 없습니다.

나. 담보제공자산 -

당분기말 현재 회사의 차입금 등과 관련하여 담보로 제공된 회사소유의 자산은 다음과 같습니다(단위: 천원)

담보제공자산	장부가액	채권최고액	담보권자
토지, 건물, 기계장치	15,720,351	10,600,000	한국외환은행
단기금융상품	2,400,000	2,400,000	한국외환은행 등

다. 견질어음 및 수표 -

당분기말 현재 회사의 지급보증 등과 관련하여 백지어음 등 5매와 백지수표 2매를 견질로 제공하고 있습니다(단위: 천원, US\$).

제 출 처	제공처	매수	금액	제공목적
수표	서울보증보험(주)	2매	백지	보험한도계약
어음	서울보증보험(주)	2매	백지	보험한도계약
	(주) 포스코	1매	₩ 11,320,251	공사 계약 보증
	포스코건설(주)	2매	US\$ 675,893	공사 선수금 보증

라. 지급보증

당분기말 현재 회사가 제공하고 있는 지급보증의 내역은 다음과 같습니다(단위: 천원).

보 증 처	금 액	보 증 기 한	보 증 내 용
케이씨환경서비스(주)	2,080,000	2008.12.26	운영자금차입
케이씨환경서비스(주)	1,040,000	2008.12.26	구매카드사용
케이씨환경개발(주)	2,600,000	2008.08.17	운영자금차입
케이씨환경개발(주)	1,300,000	2008.07.21	운영자금차입
케이씨환경개발(주)	1,300,000	2008.12.29	운영자금 차입
장춘KC환보(유)	476,000	2008.07.20	운영자금차입
장춘KC환보(유)	851,000	2009.02.22	운영자금차입
Lodge Cottrell Ltd.	4,649,000	2010.11.24	공사지급보증
Lodge Cottrell Ltd.	1,871,000	2008.10.31	공사지급보증
Lodge Cottrell Inc.	356,000	2008.10.04	운영자금차입
조드케이씨(주)	179,000	2009.06.30	공사지급보증
조드케이씨(주)	739,000	2009.12.31	공시지급보증
한국코트렐 우리사주조합	1,283,000	2008.11.09	취득자금대출
베올리아이에스앤케이씨에코사이클(주)	1,225,000	2009.02.12	운영자금차입
베올리아이에스앤케이씨에코사이클(주)	735,000	2008.07.23	운영자금차입
케이씨글라스(주)	14,300,000	2010.08.24	운영자금차입
케이씨태양광발전(주)	2,500,000	2012.06.15	운영자금차입

마. 타인으로부터 제공받은 지급보증

당분기말 현재 회사가 공사계약이행 등과 관련하여 금융기관으로부터 제공받고 있는 지급보증의 내역은 다음과 같습니다(단위 : 천원, US\$, GBP).

거 래 은 행	약정한도	실행금액	담보제공등
외환은행	US\$ 9,000,000	US\$ 3,724,000	대표이사 연대보증
외환은행	US\$ 8,000,000	US\$ 5,668,000	대표이사 연대보증
씨티은행	18,872,814	8,689,971	대표이사 연대보증
HSBC	US\$ 2,000,000	US\$ 1,065,109	대표이사 연대보증
하나은행	US\$ 1,000,000	US\$ 152,732	대표이사 연대보증
서울보증보험(주)	21,163,299	21,163,299	백지어음, 수표 담보
신용보증기금	6,000,000	46,548	-
자본재공제조합	66,504,468	26,388,002	예금담보
건설공제조합	24,795,000	3,851,528	-

바. 당좌차월약정 등 -

당분기말 현재 회사의 당좌차월약정 등의 내역은 다음과 같습니다(단위: 천원, US\$).

구 분	거 래 은 행	한 도 금 액	담보제공
어음할인약정	외환은행	₩ 3,000,000	대표이사 연대보증
무역어음대출	외환은행	₩ 3,000,000	대표이사 연대보증
산업기반기금대출	외환은행	₩ 1,200,000	건물,토지,기계장치
원화지급보증	외환은행	₩ 6,550,000	대표이사 연대보증
외화지급보증(대외지보)	외환은행	US\$ 9,000,000	대표이사 연대보증
수입신용장발행	외환은행	US\$ 8,000,000	대표이사 연대보증
통화관련	외환은행	₩ 2,500,000	대표이사 연대보증
외화지급보증(대외지보)	HSBC	US\$ 2,000,000	대표이사 연대보증
구매카드약정	하나은행	₩ 2,000,000	대표이사 연대보증
수입(SIGHT)	하나은행	US\$ 1,000,000	대표이사 연대보증
회전한도	씨티은행	₩ 15,000,000	대표이사 연대보증
개별여신	씨티은행	₩ 3,872,814	대표이사 연대보증

회사는 상기 약정사항과 관련하여 외환은행과 112억원의 포괄여신한도를 운영하고 있으며, 씨티은행과 189억원의 포괄여신한도를 운영하고 있습니다.

사. 장기공급계약

당분기말 현재 진행 중인 공시대상 장기공급계약은 다음과 같습니다 (단위: 천원).

공사명	발주처	총도급금액	계약 공사기간
하동 화력발전소 7&8호기 탈황설비	한국남부발전(주)하동화력	35,986,573	2006.06.23~2009.06.30
보령화력 7&8호기 ESP & AHS 기자재 공급	한국중부발전(주)보령화력	30,906,480	2006.01.24~2008.08.31
보령화력/1,2호기 EP 주요부품 구매계약(*)	한국중부발전(주)보령화력	10,065,000	2007.10.09~2009.04.30
김해명동정수장 1.5MWp태양광발전소 건설(*)	코리아솔라홀딩컴퍼니(주)	10,000,000	2007.12.28~2008.06.30
합 계		86,958,053	

(\*) 전기 2006년 매출액의 10% 미만인 프로젝트입니다.

7. 도급공사의 내용 및 공사계약잔액

가. 당분기말 현재 진행중인 국내외 주요 도급공사 및 누적공사원가는 다음과 같습니다 (단위: 백만원, 천US\$) .

공사명	발주처	총도급금액	누적공사원가
보령화력/1,2호기 EP 주요부품 구매계약	한국중부발전(주)보령화력	10,065	9
하동 화력발전소 7&8호기 탈황설비	한국남부발전(주) 하동화력	35,987	23,843
현대제철 Waste E.P	삼성엔지니어링(주)	8,900	91
일본 아시아특수제강 신설사업 집진설비	(주)포스코건설	6,900	51
#1,2 Boiler SCR 설치공사(현대 O&E뱅크)	현대오일뱅크(주)	3,240	92
김해명동정수장 1.5MWp태양광발전소 건설	코리아솔라홀딩컴퍼니(주)	10,000	5,937
보령화력 7&8호기 ESP & AHS 기자재 공급	한국중부발전(주)보령화력	30,906	19,019
광)페로니켈공장 환경설비 설치공사	에스엔씨(SNNC)	4,750	1,983
SK E&C/GE2 ESP제작,납품,설치공사,시운전	에스케이건설(주)	2,100	-
하동화력 태양광 발전설비 건설공사	한국남부발전(주)	2,026	1
고양시 환경에너지시설 신기술연소가스처리	(주)포스코건설	1,670	412
광)4고로 1차개수 원료EP 집진기	(주)포스코건설	1,250	1
LS-NIKKO동제련/전로EP집진효율향상	엘에스니꼬동제련(주)	1,700	443
포항 2소결 공정집진기 교체	주식회사 포스코	6,406	5,036
		125,900	56,918
PT Inco(kiln 1,2&3 EP and MC)	Lodge Sturtevent Limited	US\$ 9,601	241
GSA and Fabric filter for CFB boiler	FORMOSA PLASTICS GROUP	12,800	3,524
MHI / ESP,Guacolda#4 Chile	Mitsubishi Heavy Industries,Ltd.	3,039	1
MHI / ESP,Guacolda#1,2 Chile	Mitsubishi Heavy Industries,Ltd.	2,839	31
ESP for Guacolda power plant(Mitsubishi)	Mitsubishi Heavy Industries,Ltd.	2,839	813
Jord Asia - D186 Header	Jord International	1,667	-

공사명	발주처	총도급금액	누적공사원가
ESP for Nine Dragons paper(Dongguan)	FORMOSA PLASTICS GROUP	1,350	-
ESP for Nine Dragons paper(Tianjin)	FORMOSA PLASTICS GROUP	1,350	127
320ton/hr CFB Co-gen Plant in Chong Qing	FORMOSA PLASTICS GROUP	10,900	8,744
합 계		US\$ 46,385	13,481

나. 당분기말 현재 회사의 공사계약잔액 등은 다음과 같습니다(단위: 천원, US\$, JPYY).

구 분	기초계약잔액	당기신규계약액	당기공사수익	당기말계약잔액
국 내	61,213,808	30,371,320	28,054,592	63,530,536
국 외	US\$36,883,103	US\$10,693,776	US\$13,385,584	US\$34,191,295
	JPY 803,360,188	JPY 0	JPY 229,408,468	JPY 573,951,720

8. 기본주당순이익 :

가. 기본주당순이익 산정내역

당분기의 회사의 기본주당순이익은 다음과 같이 계산되었습니다.

(단위 : 원, 주)

구 분	당분기	
	3개월	누적
가. 손익계산서상 당기순이익	2,618,980,088	2,618,980,088
나. 가중평균 발행보통주식수	17,000,000	17,000,000
라. 기본주당 순이익(가÷나)	154	154

회사는 당분기말 현재 유통중인 보통주청구가능증권이 없으므로 희석주당순이익은 기본주당순이익과 일치합니다.

9. 특수관계자와의 주요 거래내역:

가. 회사는 외부공표용 연결재무제표를 작성하는 최상위 지배회사입니다.

나. 당분기말 현재 회사와 실질적으로 지배,종속관계에 있는 종속회사의 현황은 다음 과 같습니다.

지 역	종속회사 명
국내법인	케이씨 태양광발전(주), 케이씨환경서비스(주), 케이씨환경개발(주), 케이씨테라사이클(주), Veolia ES&KC Ecocycle Co.,Ltd, 케이씨글라스(주), 안성유리공업(주), 한미산업(주)
해외법인	Lodge Sturtevant Ltd., Lodge Cottrell Inc., 장춘케이씨환보(유)

다. 당분기의 특수관계자와의 주요 거래내역 및 당분기말 현재 채권·채무의 내역은 다음과 같습니다(단위:천원).

구 분	특수관계자의 명칭	과 목	금 액
			2008년 03월 31일
종속회사	장춘케이씨환보(유)	매입액	6,261,497
		채 권	591,016
		채 무	22,287
	케이씨태양광발전(주)	매입액	25,221
		채 권	597,200
		채 무	9,332
	Lodge Sturtevant Limited	매출액	14,727
		채 권	1,300,103
	Lodge Cottrell Inc	매입액	11,132
	케이씨 환경개발(주)	채 권	901
	케이씨환경서비스(주)	매출액	6,521
		매입액	1,588
		채 무	1,746
조인트벤처	조드케이씨(주)	매출액	458,098
		채 권	17,917

마. 주요 경영진에 대한 분류별 보상금액, 총 보상금액 및 주요 경영진으로 판단하는 근거 -



당분기 중 주요 경영진에 대한 보상내역은 다음과 같습니다(단위:천원).

구 분	금 액
단기종업원급여	326,400
퇴직후 급여	49,350
기타 장기종업원급여	-
해고급여	-
주식기준보상비용	-
합 계	375,750

상기의 주요 경영진에는 회사 활동의 계획 · 운영 · 통제에 대한 중요한 권한과 책임을 가진 이사(비상임 포함) 및 감사가 포함되어 있습니다.

#### 사. 당해 사업연도의 수정 전 · 후의 재무제표

-해당사항 없음

#### 5. 연결재무제표

##### 가. 요약연결재무정보

(단위 : 백만원)

구 분	제 35 기	제 34 기	제 33 기	제 32 기	제 31 기
[유동자산]	88,052	79,480	51,470	33,168	58,868
· 당좌자산	81,906	74,808	48,552	31,540	56,949
· 재고자산	6,146	4,672	2,918	1,628	1,919
[비유동자산]	82,010	54,633	45,730	30,928	30,307
· 투자자산	29,058	10,789	9,255	5,074	4,295
· 유형자산	46,694	38,669	32,224	25,249	25,257
· 무형자산	181	462	926	125	236
· 기타비유동자산	6,077	4,713	3,325	480	519
자산총계	170,062	134,113	97,200	64,096	89,175
[유동부채]	76,460	68,061	44,656	23,222	44,360
[비유동부채]	28,428	12,488	15,880	14,495	15,527
부채총계	104,888	80,549	60,536	37,717	59,887
[자본금]	8,500	8,500	6,500	6,500	6,500
[연결자본잉여금]	26,904	26,904	20,929	20,929	21,053
[연결자본조정]	-	-	-	-	-
[연결기타포괄손익누계액]	12	△787	81	170	△219
[연결이익잉여금]	25,641	15,304	6,207	△1,220	1,954
[소수주주지분]	4,117	3,643	2,947	-	-
자본총계	65,174	53,564	36,664	26,379	29,288
매출액	173,607	155,460	87,067	78,231	79,980
영업이익	16,669	12,696	9,632	△3,038	3,428
총당기순이익	13,318	11,092	8,948	△2,464	2,074
연결당기순이익	12,844	10,396	6,928	△2,464	2,074
연결에 포함된 회사수	3	3	2	1	1

[△는 부(-)의 수치임]

#### 나. 연결재무제표 이용상의 유의점

지배회사와 연결대상 종속회사(이하 "연결회사")의 연결재무제표는 대한민국에서

반적으로 인정된 회계처리기준에 따라 작성되었습니다. 당기에 시행된 회계기준 중 회사에 적용되는 기준은 다음과 같습니다.

- 기업회계기준서 제11호 중단사업



- 기업회계기준서 제16호 법인세(개정)
- 기업회계기준서 제19호 리스(개정)
- 기업회계기준서 제21호 재무제표 작성과 표시 I
- 기업회계기준서 제22호 주식기준보상
- 기업회계기준서 제23호 주당이익
- 기업회계기준서 제25호 연결재무제표
- 회계기준적용의견서 06-2 종속회사, 지분법적용 피투자회사 및 조인트벤처의 지분에 대한 투자자산과 관련된 이연법인세 인식에 관한 회계처리
- 회계기준적용의견서 07-1 기업분할에 대한 기업회계기준서 제11호 '중단사업'의 적용 방법
- 재무보고에 관한 실무의견서 [2006-05] 비상장주식 평가에 관한 회계처리

기업회계기준서 제21호에 따라 기존 자본조정항목을 자본조정과 기타포괄손익누계액으로 분류하고 기타비유동자산 등 일부 계정과목에 대한 분류를 변경하였습니다. 또한, 당기순이익에 주기로 기재되던 주당순이익을 연결손익계산서 본문에 표시하였으며, 연결포괄손익계산서를 연결손익계산서의 주석으로 작성하였습니다.

비교표시된 전기 연결재무제표의 일부 계정과목은 기업회계기준서 제21호의 적용에 따른 당기 연결재무제표의 표시방법에 따라 재분류하였습니다. 이러한 재분류는 전기에 보고된 순이익이나 순자산에 영향을 미치지 아니합니다.

한편, 연결회사는 기업회계기준서 제16호 법인세회계(개정) 및 2006년 12월 29일부터 시행된 회계기준적용의견서 06-2를 적용하였으며, 비교표시된 전기 연결재무제표는 기업회계기준서 제1호에 따라 재작성되었습니다(주석2의 너 참조).

연결회사의 재무제표는 회사의 경영자 등에 의하여 2008년 4월 28일자로 사실상 확정되었습니다.

## 다. 연결재무제표

### (1) 연결대차대조표

#### 연 결 대 차 대 조 표

제 35 기 2007년 12월 31일 현재  
제 34 기 2006년 12월 31일 현재  
제 33 기 2005년 12월 31일 현재

(단위 : 원)

과 목	제 35 기	제 34 기
자 산		
I. 유 동 자 산	88,051,953,616	79,480,088,186
(1) 당 좌 자 산	81,906,053,304	74,807,936,175
1. 현금및현금성자산(주석12)	26,979,087,661	29,450,288,497
2. 단기금융상품(주석3,10과 12)	6,420,712,000	13,420,712,000
3. 매출 채 권(주석10,12와 21)	39,293,531,859	24,908,167,089
대 손 총 당 금	(527,719,048)	(282,040,981)
4. 단 기 대 여 금(주석12와 21)	1,802,810,891	1,681,262,986
대 손 총 당 금	(1,709,319)	(1,212,656)
5. 미 수 수 익	778,363,004	658,926,356
대 손 총 당 금	(513,567,694)	(383,368,631)
6. 미 수 금(주석12와 21)	2,295,514,202	2,541,633,653
대 손 총 당 금	(8,762,114)	(21,492,445)
7. 선 급 금(주석21)	3,490,798,620	2,354,392,175
대 손 총 당 금	(35,025,648)	(22,524,406)
8. 선 급 비 용	270,613,518	314,392,986
9. 매도가능증권(주석4)	-	109,365,000
10. 통 화 선 도(주석13)	9,187,808	-
11. 이연법인세자산(주석2와 17)	1,598,977,904	8,298,896
12. 부가세대금	-	26,965,106

과 목	제 35 기		제 34 기	
13. 유동성사후관리이행보증금	53,239,660		44,170,550	
(2) 재 고 자 산		6,145,900,312		4,672,152,011
1. 원 재 료	1,498,381,052		1,889,076,715	
2. 재 공 품	656,319,903		1,376,935,132	
3. 미 착 품	3,991,199,357		1,406,140,164	
II. 비 유 동 자 산		82,011,005,387		54,633,257,031
(1) 투 자 자 산		29,057,738,735		10,788,729,948
1. 장기금융상품(주식3)	7,500,000		7,500,000	
2. 매도가능증권(주식4)	2,546,803,106		4,869,474,606	
3. 지분법적용투자주식(주식5)	19,657,805,629		5,911,755,342	
4. 기타의 투자자산(주식10)	6,845,630,000		-	
(2) 유 형 자 산(주식6과 10)		46,693,608,290		38,669,258,151
1. 토 지	21,893,664,999		19,701,395,884	
2. 건 물	14,356,649,000		14,356,649,000	
감가상각누계액	(3,834,370,248)		(3,442,104,072)	
3. 구 축 물	1,587,314,052		1,528,559,492	
감가상각누계액	(403,765,364)		(334,511,798)	
4. 매 립 장 설 비	17,477,604,148		6,616,409,679	
감가상각누계액	(8,005,556,452)		(6,368,582,902)	
5. 시 설 장 치	32,100,000		-	
감가상각누계액	(882,750)		-	
6. 기 계 장 치	15,350,531,606		17,130,423,496	
감가상각누계액	(13,078,526,790)		(14,157,456,708)	
7. 차 량 운 반 구	1,322,593,772		1,198,204,421	
감가상각누계액	(843,120,056)		(685,945,599)	
8. 공 구 와 기 구	1,151,937,896		1,133,437,896	
감가상각누계액	(1,061,546,612)		(980,350,080)	
9. 비 품	3,827,982,150		1,704,593,068	
감가상각누계액	(3,243,283,461)		(1,395,440,136)	
10. 입 목	6,782,400		6,782,400	
11. 건설중인 자산	157,500,000		2,657,194,110	
(3) 무 형 자 산(주식7)		181,328,484		462,529,406
1. 영 업 권	13,314,302		400,000,000	
2. 특 허 권	40,000,000		-	
3. 부 의 영 업 권	(44,689,969)		(121,207,247)	
4. 기타의 무형자산	172,704,151		183,736,653	
(4) 기타비유동자산		6,078,329,878		4,712,739,526
1. 보 증 금	1,917,468,264		1,057,644,234	
2. 선급기술도입비	1,100,765,369		1,238,436,824	
3. 통 화 선 도(주식13)	23,733,313		-	
4. 이연법인세자산(주식2와 17)	2,240,110,747		1,621,588,568	
5. 이자율SWAP(주식13)	5,811,395		-	
6. 사후관리이행보증금	786,000,790		795,069,900	
7. 기 타 보 증 금	4,440,000		-	
자 산 총 계		170,062,959,003		134,113,345,217
부 채				
I. 유 동 부 채		76,460,122,466		68,060,764,701
1. 매 입 채 ?무(주식12와 21)	35,833,203,809		43,501,996,002	
2. 미 지 급 금(주식12)	5,143,741,995		3,943,090,601	
3. 선 수 금(주식21)	7,911,372,787		9,156,226,247	
4. 예 수 금	179,962,971		304,083,046	
5. 부가세예수금	1,232,215,882		449,625,530	

과 목	제 35 기		제 34 기	
6. 미 지 급 비 용	2,801,313,237		48,781,357	
7. 단 기 차 입 금(주석8과 10)	8,210,139,583		6,338,456,582	
8. 유동성장기부채(주석9)	3,025,000,000		2,347,760,000	
9. 미지급배당금	1,285,000		692,000	
10. 공사손실충당부채(주석2와 10)	3,533,440,360		60,567,532	
11. 하자보수충당부채(주석2와 10)	2,708,543,404		711,633,705	
12. 통 화 선 도(주석13)	-		132,529,722	
13. 미지급법인세	5,879,903,438		1,065,322,377	
II. 비 유 동 부 채		28,428,473,613		12,488,521,798
1. 임 대 보 증 금	2,050,000,000		2,050,000,000	
2. 장 기 차 입 금(주석9와 10)	15,249,470,000		4,176,600,000	
3. 퇴직급여충당부채(주석2)	7,327,025,327		6,257,965,610	
퇴직보험예치금	(4,194,182,379)		(3,291,562,042)	
국민연금전환금	(15,663,950)		(17,885,050)	
4. 하자보수충당부채(주석2와 10)	2,286,882,175		-	
5. 사후처리충당부채(주석11)	5,724,942,440		3,313,403,280	
부 채 총 계		104,888,596,079		80,549,286,499
자 본				
I. 지 배 회 사 지 분		61,057,717,970		49,920,884,719
(1) 자 본 금(주석14)		8,500,000,000		8,500,000,000
1. 보통주자본금	8,500,000,000		8,500,000,000	
(2) 연 결 자 본 잉 여 금		26,904,233,156		26,904,248,156
1. 주식발행초과금	26,694,775,340		26,694,775,340	
2. 기타자본잉여금	208,549,144		208,564,144	
3. 재평가적립금	908,672		908,672	
(3) 연결기타포괄손익누계액(주석18)		12,369,651		(787,412,188)
1. 지분법자본변동	8,332,354		75,709,854	
2. 부의지분법자본변동	(27,054,134)		(890,659,061)	
3. 해외사업환산이익	26,878,170		27,537,019	
4. 이자율SWAP평가이익(주석13)	4,213,261		-	
(4) 연 결 이 익 잉 여 금(주석2와 15)		25,641,115,163		15,304,048,751
1. 법 정 적 립 금	361,264,000		191,264,000	
2. 임 의 적 립 금	3,929,030,760		29,030,760	
3. 미처분이익잉여금	21,350,820,403		15,083,753,991	
II. 소 수 주 주 지 분		4,116,644,954		3,643,173,999
자 본 총 계		65,174,362,924		53,564,058,718
부 채 와 자 본 총 계		170,062,959,003		134,113,345,217

과 목	제 33 기	
	금 액	
자 산		
I. 유 동 자 산		51,469,794,363
(1) 당 좌 자 산		48,552,027,892
1. 현금및현금등가물		12,842,053,064
2. 단기금융상품		8,814,815,858
3. 매 도 가 능 증 권		145,000
4. 매 출 채 권	22,463,422,267	
대 손 총 당 금	(274,882,934)	22,188,539,333
5. 단 기 대 여 금	1,603,053,626	
대 손 총 당 금	(485,532)	1,602,568,094
6. 미 수 금	133,201,468	
대 손 총 당 금	(5,530,203)	127,671,265

과 목	제 33 기	
	금 액	
7. 미 수 수 익	405,576,730	
대 손 총 당 금	(241,592,742)	163,983,988
8. 선 급 금	2,011,934,880	
대 손 총 당 금	(13,209,239)	1,998,725,641
9. 선 급 비 용		275,448,210
10. 부 가 세 대 급 금		376,473,632
11. 통 화 선 도		161,603,807
12. 사후관리이행보증금		-
13. 유동성이연법인세자산		-
(2) 재 고 자 산		2,917,766,471
1. 원 재 료		2,218,620,742
2. 재 공 품		545,578,993
3. 미 착 품		153,566,736
II. 비 유 동 자 산		45,730,971,698
(1) 투 자 자 산		9,255,332,759
1. 장 기 금 융 상 품		7,500,000
2. 매 도 가 능 증 권		4,394,245,116
3. 지분법적용투자주식		4,853,587,643
(2) 유 형 자 산		32,223,871,342
1. 토 지		9,367,939,461
2. 건 물	14,345,639,000	
감가상각누계액	(3,049,900,286)	11,295,738,714
3. 구 축 물	1,089,338,303	
감가상각누계액	(276,095,381)	813,242,922
4. 기 계 장 치	16,857,105,232	
감가상각누계액	(13,793,847,133)	3,063,258,099
5. 매 립 장 설 비	6,616,409,679	
감가상각누계액	(4,799,523,192)	1,816,886,487
6. 차 량 운 반 구	997,844,173	
감가상각누계액	(647,850,086)	349,994,087
7. 공 구 와 기 구	1,061,978,763	
감가상각누계액	(910,728,307)	151,250,456
8. 비 품	1,620,971,758	
감가상각누계액	(1,240,477,092)	380,494,666
9. 입 목		6,782,400
10. 건 설 중 인 자 산		4,978,284,050
(3) 무 형 자 산		926,354,850
1. 영 업 권		800,000,000
2. 기타의 무형자산		126,354,850
3. 부의 영업권		-
(4) 기타의 무형자산		3,325,412,747
1. 보 증 금		460,504,869
2. 선급기술도입비		169,472,079
3. 사후관리이행보증금		883,411,000
4. 기타의 투자자산		142,470,320
5. 이연법인세자산		1,669,554,479
자 산 총 계		97,200,766,061
		=====
부 채		
I. 유 동 부 채		44,656,313,584
1. 매 입 채 무		13,756,921,825

과 목	제 33 기	
	금 액	
2. 단 기 차 입 금		4,553,022,305
3. 미 지 급 금		1,160,910,531
4. 선 수 금		17,659,338,039
5. 예 수 금		172,188,832
6. 미 지 급 비 용		44,846,241
7. 부 가 세 예 수 금		286,492,563
8. 미 지 급 법 인 세		1,286,910,644
9. 유동성장기부채	4,415,482,000	
사채할인발행차금	(6,539,743)	4,408,942,257
10. 공사손실충당금		728,092,124
11. 하자보수충당금		598,330,898
12. 통 화 선 도		-
13. 미 지 급 배 당 금		-
14. 유동성이연법인세부채		317,325
II. 비 유 동 부 채		15,880,638,909
1. 장 기 차 입 금		6,524,360,000
2. 임 대 보 증 금		2,350,000,000
3. 퇴직급여충당금	5,088,318,276	
퇴직보험예치금	(1,374,501,297)	
국민연금전환금	(20,941,350)	3,692,875,629
4. 사후처리충당금		3,313,403,280
부 채 총 계		60,536,952,493
자 본		
I. 지 배 회 사 지 분		
1. 자 본 금		6,500,000,000
1) 보통주자본금		6,500,000,000
2. 연 결 자 본 잉 여 금		20,929,472,816
3. 연결기타포관손익누계액		80,210,275
1) 지분법자본변동		483,965,392
2) 부의지분법자본변동		(693,102,383)
3) 해외사업환산대		289,347,266
4. 연 결 이 익 잉 여 금		6,207,828,469
II. 소 수 주 주 지 분		2,946,302,008
자 본 총 계		36,663,813,568
부 채 와 자 본 총 계		97,200,766,061
		=====

## (2) 연결손익계산서

## 연 결 손 익 계 산 서

제 35 기 (2007년 01월 01일 부터 2007년 12월 31일 까지)

제 34 기 (2006년 01월 01일 부터 2006년 12월 31일 까지)

제 33 기 (2005년 01월 01일 부터 2005년 12월 31일 까지)

(단위 : 원)

과 목	제 35 기		제 34 기	
I. 매 출 액(주석16과 21)		173,606,712,237		155,459,717,926
II. 매 출 원 가(주석16,21과 23)		141,979,711,273		132,392,504,696
III. 매 출 총 이 익		31,627,000,964		23,067,213,230
IV. 판매비와관리비(주석23)		14,957,690,575		10,371,058,622
1. 급 여	5,175,252,205		3,253,204,256	
2. 퇴 직 급 여	691,517,265		584,498,080	
3. 복 리 후 생 비	1,177,809,381		775,423,346	

과 목	제 35 기		제 34 기	
4. 임 차 료	281,142,699		73,526,420	
5. 접 대 비	705,161,568		798,691,226	
6. 감 가 상 각 비	499,517,149		365,171,104	
7. 무형자산상각비(주석7)	458,037,518		446,780,156	
8. 세 금 과 공 과	633,517,859		489,582,270	
9. 광 고 선 전 비	205,774,341		93,167,310	
10. 경상연구개발비(주석7)	659,263,267		444,322,300	
11. 여 비 교 통 비	856,707,131		781,359,926	
12. 통 신 비	147,394,836		82,145,070	
13. 수 선 비	93,065,634		49,254,634	
14. 보 험 료	198,743,325		151,708,169	
15. 외 주 비	643,438,654		432,971,265	
16. 지 급 수 수 료	856,323,552		337,188,200	
17. 운 반 비	68,505,927		76,299,615	
18. 경 상 기 술 료	137,671,455		37,195,255	
19. 사 무 용 품 비	103,549,983		39,674,456	
20. 대 손 상 각 비	245,504,179		24,334,569	
21. 도 서 인 쇄 비	35,835,312		38,976,324	
22. 수 도 광 열 비	140,481,114		74,939,179	
23. 차 량 유 지 비	323,073,406		135,704,848	
24. 교 육 훈 련 비	95,093,850		37,913,872	
25. 잡 비	5,523,238		85,543,687	
26. 소 모 품 비	61,403,445		33,031,685	
27. 건 물 관 리 비	98,709,882		-	
28. 보 상 금	41,000,000		23,800,000	
29. 사 후 처 리 비	290,776,900		604,651,400	
30. 기 타	27,895,500		-	
V. 영 업 이 익		16,669,310,389		12,696,154,608
VI. 영 업 외 수 익		6,787,228,625		4,547,841,140
1. 이 자 수 익	2,137,841,357		1,362,026,625	
2. 임 대 료	169,257,076		185,661,332	
3. 외 환 차 익	845,227,298		609,508,898	
4. 외화환산이익(주석12)	300,509,670		81,110,659	
5. 배 당 금 수 익	17,848,900		10,446,200	
6. 유형자산처분이익	165,454,545		87,013,837	
7. 통화선도평가이익(주석13)	181,642,167		72,931,231	
8. 통화선도거래이익	361,551,316		264,844,867	
9. 지 분 법 이 익(주석5)	1,762,628,220		1,171,973,182	
10. 대손충당금환입	13,662,985		9,536,780	
11. 잡 이 익	826,639,539		330,563,165	
12. 부의영업권환입(주석7)	4,965,552		362,224,364	
VII. 영 업 외 비 용		5,442,733,718		4,196,506,891
1. 이 자 비 용	1,456,237,698		1,005,576,208	
2. 외 환 차 손	792,252,538		437,877,171	
3. 외화환산손실(주석12)	137,533,069		473,758,254	
4. 기 부 금	287,521,000		44,758,000	
5. 지 분 법 손 실(주석5)	1,456,214,472		-	
6. 기타의 대손상각비	143,996,855		167,780,422	
7. 통화선도평가손실(주석13)	148,721,046		205,460,953	
8. 통화선도거래손실	83,584,819		105,460,500	
9. 유형자산처분손실	2,295,452		-	
10. 매도가능증권감액손실(주석4)	-		30,000,000	

과 목	제 35 기		제 34 기	
11. 재 해 처 리 비 용	-		1,585,027,754	
12. 기타의 영업외비용	698,209,053		-	
13. 잡 손 실	223,325,300		33,660,964	
14. 매출채권처분손실(주석2)	12,842,416		24,471,387	
15. 투자자산감손실	-		905,380	
16. 전기오류수정손실	-		81,769,898	
VIII. 법인세비용차감전순이익		18,013,805,296		13,047,488,857
IX. 법 인 세 비 용(주석2와 17)		4,695,991,965		1,955,013,022
X. 당 기 순 이 익(주석18)		13,317,813,331		11,092,475,835
1. 지배회사지분순이익		12,844,342,376		10,395,603,844
2. 소수주주지분순이익		473,470,955		696,871,991
XI. 주 당 순 이 익(주석19)				
1. 기본 및 희석주당순이익		756		770

과 목	제 33 기	
	금 액	
I. 매 출 액		87,067,458,556
II. 매 출 원 가		69,285,096,122
III. 매 출 총 이 익		17,782,362,434
IV. 판 매 비 와 관 리 비		8,150,552,513
1. 급 여	2,233,104,578	
2. 퇴 직 급 여	470,064,180	
3. 복 리 후 생 비	528,214,289	
4. 여 비 교 통 비	623,091,076	
5. 통 신 비	87,375,639	
6. 수 도 광 열 비	69,829,749	
7. 세 금 과 공 과	428,026,723	
8. 감 가 상 각 비	279,387,246	
9. 수 선 비	17,012,312	
10. 사 무 용 품 비	46,906,246	
11. 보 험 료	87,332,196	
12. 접 대 비	496,447,199	
13. 광 고 선 전 비	33,617,927	
14. 운 반 비	51,019,964	
15. 외 주 비	340,413,959	
16. 차 량 유 지 비	125,968,222	
17. 도 서 인 쇄 비	36,514,002	
18. 교 육 훈 련 비	39,533,487	
19. 지 급 수 수 료	268,779,424	
20. 경 상 기 술 료	49,282,718	
21. 무형자산상각비	529,988,992	
22. 지 급 임 차 료	66,189,094	
23. 경상연구개발비	271,398,627	
24. 대 손 상 각 비	50,572,121	
25. 소 모 품 비	9,743,014	
26. 보 상 금	180,069,015	
27. 사 후 처 리 비	717,146,000	
28. 잡 비	13,524,514	
V. 영 업 이 익		9,631,809,921
VI. 영 업 외 수 익		3,299,746,508
1. 이 자 수 익	811,787,982	
2. 수 입 배 당 금	3,695,700	

과 목	제 33 기	
	금 액	
3. 외 환 차 익	125,395,637	
4. 외 화 환 산 이 익	81,349,494	
5. 대손충당금환입	150,000	
6. 임 대 료	219,837,903	
7. 통화선도거래이익	477,164,161	
8. 통화선도평가이익	161,603,807	
9. 지 분 법 이 익	966,384,719	
10. 유형자산처분이익	1,363,637	
11. 부의영업권환입	-	
12. 잡 이 익	451,013,468	
VII. 영 업 외 비 용		2,688,648,320
1. 이 자 비 용	1,201,270,440	
2. 기타의 대손상각비	240,072,532	
3. 외 환 차 손	390,561,443	
4. 외 화 환 산 손 실	34,606,309	
5. 매도가능증권감액손실	120,000,000	
6. 투자자산감액손실	-	
7. 매출채권처분손실	37,192,654	
8. 통화선도거래손실	30,100,000	
9. 통화선도평가손실	-	
10. 기 부 금	31,850,000	
11. 지 급 수 수 료	10,659,919	
12. 법 인 세 추 납 액	399,037,613	
13. 재 해 처 리 비 용	-	
14. 전기오류수정손실	-	
15. 잡 손 실	193,297,410	
VIII. 법인세비용차감전순이익		10,242,908,109
IX. 법 인 세 비 용		1,295,215,273
X. 당 기 순 이 익		8,947,692,836
1. 지배회사지분순이익		6,927,897,389
2. 소수주주지분순이익		2,019,795,447
XI. 주 당 손 익		
1. 기본 및 희석주당순익		533

## 6. 부문별 재무 현황

해당사항없음

## 가. 사업부문별 재무정보

## (1) 사업부문별 재무현황

(단위 : 원)

구 분	제 35 기	제 34 기	제 33 기
사업A	-	-	-
1. 매출액	-	-	-
외부매출액	-	-	-
부문간내부매출액	-	-	-
계	-	-	-
2. 영업손익	-	-	-
3. 자산	-	-	-
(감가상각비 등)	(-)	(-)	(-)
사업B	-	-	-
1. 매출액	-	-	-



구 분	제 35 기	제 34 기	제 33 기
외부매출액	-	-	-
부문간내부매출액	-	-	-
계	-	-	-
2. 영업손익	-	-	-
3. 자산	-	-	-
(감가상각비 등)	(-)	(-)	(-)
사업C	-	-	-
1. 매출액	-	-	-
외부매출액	-	-	-
부문간내부매출액	-	-	-
계	-	-	-
2. 영업손익	-	-	-
3. 자산	-	-	-
(감가상각비 등)	(-)	(-)	(-)
기타	-	-	-
1. 매출액	-	-	-
2. 영업손익	-	-	-
3. 자산	-	-	-

(2) 공통 판매비와 관리비 및 자산

-해당사항없음

(3) 영업손익의 조정

-해당사항없음

(4) 기타 사업부문 현황

-해당사항없음

## 나. 지역별 재무 정보

- 해당사항없음 -

(1) 지역의 구분

(2) 공시대상 지역부문

(3) 지역부문별 현황

(4) 지역별 재무현황

(단위 : )

구 분	제 XX 기	제 XX 기	제 XX 기
본국(국가명칭)			
1. 매출액			
외부매출액			
지역간내부매출액			
계			
2. 영업손익			
3. 자산			
국가 또는 지역A			
1. 매출액			
외부매출액			
지역간내부매출액			
계			
2. 영업손익			
3. 자산			
국가 또는 지역B			
1. 매출액			

구 분	제 XX 기	제 XX 기	제 XX 기
외부매출액			
지역간내부매출액			
계			
2. 영업손익			
3. 자산			
기타			
1. 매출액			
2. 영업손익			
3. 자산			

(5) 공통 판매비와 관리비 및 자산

(6) 영업손익의 조정

7. 합병 전 · 후의 재무제표

해당사항없음

가. 합병의 개요

나. 합병 전 · 후의 재무제표

다. 합병관련사항

## IV. 감사인의 감사의견 등

## 1. 감사인(공인회계사)의 감사의견 등

## 가. 감사인

제 36 기 1분기	제 35 기 1분기	제 35 기	제 34 기
-	-	삼일회계법인	삼일회계법인

## 나. 당해 사업연도의 분기감사(또는 검토)절차 요약

- 해당사항없음 -

## 다. 감사(또는 검토)의견

사 업 연 도	감사(또는 검토)의견	지적사항 등 요약
제 36 기 1분기	-	-
제 35 기 1분기	-	-
제 35 기	적정	-
제 34 기	적정	-

## 라. 특기사항 요약

사 업 연 도	특 기 사 항
제 36 기 1분기	해당사항없음
제 35 기 1분기	회사는 공사이행보증 등과 관련하여 (주)클레스트라하우저만으로부터 630백만원의 연대보증을 제공받고 있습니다
제 35 기	회사는 공사이행보증 등과 관련하여 (주)클레스트라하우저만으로부터 제공받는 연대보증은 2007년 7월 30일자로 기한이 만료 되었습니다
제 34 기	회사는 공사이행보증 등과 관련하여 (주)클레스트라하우저만으로부터 2,620백만원의 연대보증을 제공받고 있습니다

## 2. 최근 3사업연도의 외부감사인에게 지급한 보수 등에 관한 사항

## 가. 감사용역계약 체결현황

(단위 : 원)

사업연도	감사인	내 용	보 수	총소요시간
제36기 1분기	-	-	-	-
제35기	삼일회계법인	회계감사	51,000,000	1,290
제34기	삼일회계법인	회계감사	39,000,000	1,205

## 나. 외부감사인과의 비감사용역계약 체결현황

(단위 : 원)

사업연도	계약체결일	용역내용	용역수행기간	보 수	비고
제36기1분기	-	-	-	-	-
제35기	-	-	-	-	-
제34기	2006.03.06	지배구조 개선관련 재무자문용역	2006.03.06~03.23	20,000,000	-

## 3. 기타

-해당사항없음

## V. 이사회 등 회사의 기관 및 계열회사에 관한 사항

## 1. 이사회 등 회사의 기관의 개요

## 가. 이사회제도에 관한 사항

## (1) 이사회의 구성에 관한 사항

## (가) 이사회의 권한 내용

이사회는 이사로 구성하며 회사업무의 중요사항을 결의한다.

(나) 이사후보의 인적사항에 관한 주총 전 공시여부 및 주주의 추천여부

- 해당사항 없음 -

## (다) 사외이사후보추천위원회 설치 및 구성 현황

성명	사외이사 여부	비고
-	-	-

## (라) 사외이사 현황

성명	주요경력	최대주주등과의 이해관계	대내외 교육 참여현황	비고
윤계근	1977 부평고등학교 졸업 1981 공인회계사2차시험합격 1982 서울대 국제경제학과졸업 1981-1992 삼일회계법인 근무 1988-1989 일본 중앙신광감사법인 근무 1992-1993 삼화공인회계사사무소 근무 1994-1997 삼화합동회계사사무소 근무 1997-1999 삼화회계법인 근무 1999- 법무법인 K.C.L.근무	관계없음	-	-

※ 사외이사의 업무지원 조직 : 기획팀 (담당자 : 한재홍 ☎ 02-320-6311)

## (2) 이사회의 운영에 관한 사항

## (가) 이사회 운영규정의 주요내용

## 이사회의 구성과 소집

1. 이사회는 이사로 구성하며 회사업무의 중요사항을 결의한다.
2. 이사회는 대표이사 또는 이사회에서 따로 정한 이사가 있을 때에는 그 이사가 회일 1일 전에 각 이사 및 감사에게 통지하여 소집한다.

## 이사회의 결의방법

1. 이사회의 결의는 이사 과반수의 출석과 출석이사의 과반수로 한다.
2. 이사회의 의장은 제38조 제2항의 규정에 의한 이사회의 소집권자로 한다.
3. 이사회의 결의에 관하여 특별한 이해관계가 있는 자는 결의권을 행사하지 못한다.

## (나) 이사회의 주요활동내역

회차	개최일자	의안내용	가결여부	비고
36-1	2008.01.09	타법인 출자에 관한건(케이씨환경개발)	가결	-
36-2	2008.01.31	타법인 출자에 관한건(한미산업)	가결	-
36-3	2008.02.05	타법인출자 변경에 관한건(한미산업)	가결	-
36-4	2008.02.26	채무보증에 관한 건(베올리아이에스앤케이씨에코사이클) 주주 대여금 지급에 관한건(베올리아이에스앤케이씨에코사이클)	가결 가결	-
36-5	2008.02.28	제35기 정기주주총회 소집 및 상정의안 승인의 건	가결	-
36-6	2008.02.28	내부회계관리제도의 운영현황 보고의 건	가결	-
36-7	2008.03.13	제35기 정기주주총회 상근감사후보 상정의 건	가결	-
36-8	2008.03.31	채무보증에 관한 건(장춘케이씨환보유한공사)	가결	-

– 결산일(2008.03.31)이후 이사회 의 주요활동내역

회 차	개최일자	의 안 내 용	가결여부	비 고
36-9	2008.04.08	채무보증에 관한 건(Lodge Cottrell Ltd.)	가결	-
36-10	2008.04.11	타법인 출자에 관한 건(삼양정수공업 주식회사)	가결	-
36-11	2008.05.07	주주 대여금 지급에 관한 건(베올리아이에스앤케이씨에코사이클)	가결	-

(다) 이사회에서의 사외이사의 주요활동내역

회 차	개최일자	사외이사 참석인원	비 고
36-5	2008.02.28	1명	제35기 정기주주총회 소집 및 상정의안 승인의 건

(라) 이사회내의 위원회 구성현황

위원회명	구성	성명	설치목적 및 권한사항	비 고
-	-	-	-	-

(마) 이사회내의 위원회 활동내역

위원회명	개최일자	의안내용	가결여부	사외이사의 성명		
				A	B	(-)C
				(출석률: %)	(출석률: %)	(출석률: %)
찬 반 여 부						
-	-	-	-	-	-	-

나. 감사제도에 관한 사항

(1) 감사기구 관련 사항

(가) 감사위원회(감사) 설치여부, 구성방법 등

감사위원회 - 설치되어 있지 않음.

감사 - 상근감사 1

(나) 감사위원회(감사)의 감사업무에 필요한 경영정보접근을 위한 내부장치 마련 여부

가. 당사의 감사는 상근감사 1명으로 구성되어 있습니다.

나. 회계에 관한 감사

회계감사를 위하여 회계에 관한 장부와 관계서류를 열람하고 재무제표 및 동부속명세서에 대하여도 면밀히 검토하고 있습니다. 감사를 실시함에 있어서 필요하다고 인정되는 경우 대조, 실사, 입회, 조회 기타 적절한 감사절차를 적용하여 감사하였습니다.

다. 업무에 관한 감사

업무감사를 위하여 이사회 및 기타 중요한 회의에 출석하고 필요하다고 인정되는 경우 이사로부터 영업에 관한 보고를 받았으며 중요한 업무에 관한 서류를 열람하고 그 내용을 면밀히 검토하는 등 적절한 방법을 사용하여 조사하고 있습니다.

(다) 감사위원회(감사)의 인적사항

성 명	주 요 경 력	비 고
김중열	- 중앙대학교 경영학과 졸업 - 인하대학교 경영대학원 졸업(경영학 석사) - 호서대학교 벤처전문대학원 정보경영학과 (경영학 박사) - ㈜에스엠비경영연구원 대표이사 - 산업자원부 에너지관련산업 사업성평가위원 - 단국대학교 외래강사 - 한양대학교 공학대학원겸임 교수	-

(2) 감사위원회(감사)의 주요활동내역

회 차	개최일자	의 안 내 용	가결여부	비 고
36-6	2008.02.28	내부회계관리제도의 운영현황 보고의 건	가결	-
36-7	2008.03.13	제35기 정기주주총회 상근감사후보 상정의 건	가결	-
36-8	2008.03.31	채무보증에 관한 건(장춘케이씨환보유한공사)	가결	-

- 결산일(2008.03.31)이후 감사위원회(감사)의 주요활동내역

회 차	개최일자	의 안 내 용	가결여부	비 고
36-9	2008.04.08	채무보증에 관한 건(Lodge Cottrell Ltd.)	가결	-
36-10	2008.04.11	타법인 출자에 관한 건(삼양정수공업 주식회사)	가결	-
36-11	2008.05.07	주주 대여금 지급에 관한 건(베올리아이에스앤케이씨에코사이클)	가결	-

#### 다. 주주의 의결권행사에 관한 사항

(1) 집중투표제의 채택여부

-채택하지 않음

(2) 서면투표제 또는 전자투표제의 채택여부

-채택하지 않음

(3) 소수주주권의 행사여부

행사자	소수주주권 내용	행사 사유	진행 경과	비 고
-	-	-	-	-

#### 라. 임원의 보수 등

(1) 이사(사외이사 포함) 및 감사위원회 위원(감사)의 보수현황 (단위 : 천원)

구 분	지급 총액	주총승인 금액	1인당 평균 지급액	주식매수선택권의 공정가치 총액	비 중	비 고
등기이사	350,600	-	87,650	-	-	-
감사	56,000	-	56,000	-	-	-

(2) 주식매수선택권 부여 · 행사현황

[ 2008년 03월 31일 현재]

(단위 : 원, 주)

부여 받은자	관 계	부여일	부여방법	주식의 종류	변동수량			미행사 수량	행사기간	행사 가격	증가
					부여	행사	취소				
-	-	-	-	-	-	-	-	-	-	-	-
-	-	-	-	-	-	-	-	-	-	-	-
합 계	-	-	-	-	-	-	-	-	-	-	-

[미행사 주식매수선택권의 가중평균행사가격 : - 원]

#### 마. 임원배상책임보험 가입 현황

(1) 보험의 개요

[2008. 03. 31 현재]

(단위 : 원)

보험의 명칭	보험료납입액		부보(보상)한도	비 고
	당기 납입액	누적납입액 (당기분 포함)		
-	-	-	-	-

(2) 보험가입 근거 및 절차

- 해당사항없음 -

(3) 피보험자

- 해당사항없음 -

## (4) 보상하는 손해

- 해당사항없음 -

## (5) 보험회사의 면책사항

- 해당사항없음 -

## 2. 계열회사에 관한 사항

[2008. 03. 31 현재]

구 분	케이씨환경 서비스(주)	조드케이씨(주)	장춘케이씨환보(유)	(주)클레스트라하우	Lodge Cottrell Ltd.	KC환보설비제조안	장(무순)유한
KC코트렐(주)	100%	50%	100%	50%	100%	50%	
비고	-	-	-	-	-	-	

구 분	케이씨태양광발전(주)	케이씨환경개발(주)	Lodge Cottrell Inc.	Veolia ES&KC Ecocycle Co.,Ltd	케이씨 글라스(주)	안성유리공업(주)
KC코트렐(주)	100%	20%	80%	49%	100%	17%
케이씨환경서비스(주)	-	50%	-	-	-	-
케이씨글라스(주)	-	-	-	-	-	34%
Lodge Cottrell Ltd.	-	-	20%	-	-	-
비고	-	-	-	-	-	-

구 분	솔라토피아(주)	케이씨정림환경(주)	솔라홀딩스(주)	클레스트라(주)	Clestra Ltd. (홍콩)	Clestra Hauserman KK.	Clestra Architectural Products Ltd.	KC한미산업(주)
KC코트렐(주)	50%	-	-	-	-	-	-	64.29%
케이씨환경서비스(주)	-	90%	-	-	-	-	-	-
케이씨태양광발전(주)	-	-	100%	50%	-	-	-	-
(주)클레스트라하우저만	-	-	-	-	100%	100%	100%	-
비 고	-	-	-	-	-	-	-	-

## 3. 타법인출자 현황

[2008. 03. 31 현재]

(단위 : 주, 백만원, %)

구분	계정 과목	법인명 또는 종목명	출자 목적	기초잔액			증가(감소) 내역		기말잔액			피출자법인의 최근사업연도	비고
				수량	지분율	장부가액	수량	취득 (처분) 가액	수량	지분율	장부가액	당분순이익 (*2)	
국내	계회사주 (비상장)	(주)클레스트라하우스자만(*)	사 업	170,000	50	2,911	-	67	170,000	50	2,978	134	-
		케이씨환경서비스(주)(*)	다각화	600,000	100	10,220	-	261	800,000	100	10,481	261	-
		안성유리공업(주)(*)		-	-	6,874	-	-254	300,000	17	6,620	-677	-
		KC글라스(주)(*)		-	-	-	-	-	10,000	100	0	-246	-
		Veolia ES&KC Ecocycle Co.,Ltd(*)		245,000	49	596	-	-166	245,000	49	430	-339	-
		조드케이씨(주)(*)		30,000	50	730	-	62	30,000	50	792	124	-
		건원		2,000	20	20	-	-	2,000	20	20	295	-
		케이씨태양광발전(주)		220,000	100	1,100	-	-	220,000	100	1,100	-159	-
		솔라토피아(주)		주식 미발행	-	50	-	-	주식 미발행	50	50	-	-
		KC환경개발(주)(*1)		10,000	20	-	10,000	2,552	10,000	20	2,552	463	-
		한미산업(주)(*1)		180,000	64	-	180,000	4,519	180,000	64	4,519	-	-
		해외	계회사주 (비상장)	쌍춘케이씨환보(유)(*)		주식 미발행	100	4,098	-	389	주식 미발행	100	4,487
Lodge Cottrell Ltd.(*)				2,900,000	100	2,545	-	-288	2,900,000	100	2,257	288	-
Lodge Cottrell Inc.(*)				80	80	448	-	-66	80	80	382	-82	-
케이씨환보설비제조안장(무순)유한공사(*)				주식 미발행	50	304	-	-78	주식 미발행	50	226	-156	-
합 계				-	-	29,896	-	6,998	-	-	36,894	295	-

(\*) 회사는 지분법적용투자주식의 평가내역을 반영하는 회사입니다.

(\*1) 회사는 당분기 신규로 출자한 회사입니다.

(\*2) 위 회사의 당기순이익은 입수가 가능한 최근 재무제표를 이용하여 산출하였습니다



## VI. 주주에 관한 사항

### 1. 주주의 분포

#### 가. 최대주주 및 그 특수관계인의 주식소유 현황

[ 2008년 03월 31일 현재]

(단위 : 주, %)

성명	관계	주식의 종류	소유주식수(지분율)						변동 원인
			기 초		증 가	감 소	분 기 말		
			주식수	지분율	주식수	주식수	주식수	지분율	
이태영	본인	보통주	3,231,810	19.01	0	0	3,231,810	19.01	-
이달우	친인척	보통주	1,536,720	9.04	0	0	1,536,720	9.04	-
신정식	친인척	보통주	491,560	2.89	0	50,000	441,560	2.60	장내매도
이재영	친인척	보통주	674,050	3.97	0	0	674,050	3.97	-
강태일	임원	보통주	0	0	10,000	0	10,000	0.06	임원선임
최영희	임원	보통주	7,470	0.04	0	0	7,470	0.04	-
김정완	임원	보통주	2,500	0.01	0	0	2,500	0.01	-
계		보통주	5,944,110	34.97	10,000	50,000	5,904,110	34.73	-
		우선주	0	0	0	0	0	0	
		합 계	5,944,110	34.97	10,000	50,000	5,904,110	34.73	

최대주주명 : 이태영

특수관계인의 수 :

6명

#### 나. 5%이상 주주의 주식소유 현황

[ 2008년 03월 31일 현재]

(단위 : 주, %)

순위	성명(명칭)	보통주		우선주		소계	
		주식수	지분율	주식수	지분율	주식수	지분율
1	이태영	3,231,810	19.01	0	0	3,231,810	19.01
2	이달우	1,536,720	9.04	0	0	1,536,720	9.04
합 계		4,768,530	28.05	0	0	4,768,530	28.05

### 다. 주주 분포

2007년 12월 31일 현재

구분	주주수	비율	주식수	비율	비고
소액주주 합계	12,394	99.92	9,998,470	58.81	-
소액주주(법인)	39	0.31	403,651	2.37	-
소액주주(일반)	12,353	99.59	9,164,689	53.91	-
우리사주조합	2	0.02	430,130	2.53	-
최대주주등	6	0.05	5,894,110	34.67	-
기타주주 합계	4	0.03	1,107,420	6.51	-
기타주주(법인)	1	0.01	360,010	2.12	-
기타주주(개인)	2	0.02	747,310	4.40	-
실기주	1	0.00	100	0.00	-
합 계	12,404	100.0	17,000,000	100.0	-

#### 라. 최근 3년간 최대주주의 변동 현황

-해당사항없음

### 2. 주식사무

정관상 신주인수권의 내용	주1)		
결산일	12월 31 일	정기주주총회	사업연도종료후 90일 이내 (3월중)
주주명부폐쇄시기	주2)		
주권의 종류	1,5,10,50,100,500,1000,10000주권 8(종)		
명의개서대리인	(주)하나은행		

주주의 특전	-	공고게재신문	서울신문사
--------	---	--------	-------

주1) 제 10 조 (신주인수권)

1. 당 회사의 주주는 신주발행에 있어서 그가 소유한 주식수에 비례하여 신주의 배정을 받을 권리를 가진다.
2. 제 1 항 본문의 규정에 불구하고 다음 각호의 어느 하나에 해당하는 경우에는 주주 외의 자에게 이사회 결의로 신주를 배정할 수 있다.
  - 1) 주주우선공모의 방식으로 신주를 발행하는 경우
  - 2) 발행주식총수의 100분의 25를 초과하지 않는 범위 내에서 일반공모의 방식으로 신주를 발행하는 경우
  - 3) 증권거래법의 규정에 의하여 우리 사주 조합원에게 신주를 우선 배정하는 경우
  - 4) 발행주식총수의 100분의 25를 초과하지 않는 범위 내에서 주식예탁증서 (DR) 발행에 따라 신주를 발행하는 경우
  - 5) 발행주식총수의 100분의 25를 초과하지 않는 범위 내에서 회사가 경영상의 필요로 국내외 금융기관 또는 기관투자자에게 신주를 발행하는 경우
  - 6) 증권거래법 제189조의 4의 규정에 의하여 주식매수 선택권의 행사로 인하여 신주를 발행하는 경우
  - 7) 발행주식총수의 100분의 25를 초과하지 않는 범위 내에서 사업상 중요한 기술을 도입, 연구개발, 생산·판매·자본채무를 위하여 그 상대방에게 신

주를 발행하는

경우

3. 제2항 각호의 어느 하나의 방식에 의해 신주를 발행할 경우에는 발행할 주식의 종류와 수 및 발행가격 등은 이사회 결의로 정한다.

4. 주주가 신주인수권을 포기 또는 상실하거나 신주배정에서 단주가 발생하는 경우에 그 처리방법은 이사회 결의로 정한다.

주2) 제 14 조 (주주명부의 폐쇄 및 기준일)

1. 당 회사는 매년 1월 1일부터 1월 31일까지 권리에 관한 주주명부의 기재 변경을 정지한다.
2. 당 회사는 매 결산기 최종일의 주주명부에 기재되어 있는 주주로 하여금 그 결산기에 관한 정기주주총회에서 권리를 행사하게 한다.
3. 당 회사는 임시주주총회의 소집, 기타 필요한 경우 이사회의 결의로 3월을 경과하지 아니하는 일정한 기간을 정하여 권리에 관한 주주명부의 기재변경을 정지하거나 이사회의 결의로 정한 날에 주주명부에 기재되어 있는 주주를 그 권리를 행사할 주주로 할 수 있으며, 이사회가 필요하다고 인정하는 경우에는 주주명부의 기재변경 정지와 기준일의 지정을 함께 할 수 있다. 회사는 이를 2 주간 전에 공고하여야 한다.

3. 최근 6개월 간의 주가 및 주식 거래실적

가. 국내증권시장

(단위 : 원,천주)

종 류		3월	2월	1월	12월	11월	10월
보통주	최 고	9,220	9,460	12,150	12,800	16,400	17,850
	최 저	8,030	7,330	7,010	11,300	10,900	13,700
월간거래량		3,632	7,411	6,433	5,456	15,738	16,992

나. 해외증권시장

[증권거래소명 : ]

(단위 : 원)

종 류		월	월	월	월	월	월
-	최 고	-	-	-	-	-	-
	최 저	-	-	-	-	-	-
월간거래량		-	-	-	-	-	-

## VII. 임원 및 직원 등에 관한 사항

### 1. 임원의 현황

(단위 : 주)

직명 (상근여부)	등기임원 여부	성명	생년월일	학력	담당업무	소유주식수		비고
						보통주	우선주	
대표이사(상근)	등기임원	이태영	1959.03.09	서울대 경영학과 Simon Fraser University (CANADA) MBA	CEO	3,231,810	-	-
전무(상근)	등기임원	김정완	1959.10.27	서울대학교 경영학과	CFO	2,500	-	-
상무(상근)	등기임원	최영희	1957.06.14	천안공전 기계과	발전인수사업부 총괄	7,470	-	-
고문(비상근)	등기임원	윤계근	1958.11.20	서울대학교 국제경제학	사외이사	-	-	-
부사장(상근)	미등기임원	신영만	1947.01.05	인하공대 금속공학과	제철사업부 총괄	-	-	-
전무(상근)	미등기임원	박기서	1960.01.05	서울대학교 기계공학과	해외(미주,유럽)총괄	-	-	-
상무(상근)	미등기임원	금화수	1958.05.22	창원기능대 기계공학과	KCMS 총괄	-	-	-
전무(상근)	미등기임원	서동영	1960.09.19	서울대학교 무역학과	관리 총괄	-	-	-
전무(상근)	미등기임원	박승원	1961.10.17	서울대학교 경영학과	해외(아시아) 총괄	-	-	-
상무(상근)	미등기임원	조선영	1959.03.17	한양대학교 기계공학과	해외사업부 총괄	-	-	-
고문(상근)	미등기임원	이달우	1930.02.10	서울대학교 전기공학	총괄	1,536,720	-	-
상무(상근)	미등기임원	강대일	1959.09.03	서울대학교 경영학과	신재생에너지사업부 총괄	10,000	-	-
감사(상근)	등기임원	김종열	1947.04.02	호서대학교 벤처전문대학원 정보경영학과졸업 (경영학 박사)	감사	-	-	-

### 2. 직원의 현황

(2008년 03월 31일 현재)

(단위 :천원 )

구분	직원수				평균 근속년수	분기 급여총액	1인평균 급여액	비고
	관리 사무직	생산직	기타	합계				
남	160	32	-	192	9년1개월	9,183,936	47,833	-
여	21	-	-	21	3년 6개월	548,856	26,136	-
합계	181	32	-	213	-	9,732,792	45,694	-

### 3. 노동조합의 현황

구분	관련내용	비고
가입대상	전직원	제외대상 : 기획팀장, 지원팀장 재경팀장, 사용자의 기사 및 비서
가입인원	127	
상근인원	-	
소속된 연합단체	한국노총산하금속노련	
기타	-	

### 4. 회계 및 공시 전문인력 보유현황

구분	보유인원	담당업무	비고
한국공인회계사	1	Chief Financial Officer	-

## VIII. 이해관계자와의 거래내용

## 1. 최대주주등과의 거래내용

## 가. 가자금 및 대여금(유가증권 대여 포함)내역

(단위 : 백만원)

성명 (법인명)	관계	계정 과목	변 동 내 역				미수 이자	비고	
			기초	증가	감소	기말		이자율	대여기간
베올리아이에스앤케이씨 에코사이클(주)	계열 회사	대여금	-	343	-	343	2	5%	2009. 02.26
합 계		-	-	343	-	343	2	-	-

## 나. 담보제공 내역

(단위 : 백만원)

성 명 (법인명)	관 계	거 래 내 역				비고		
		기초	증가	감소	기말	채권자	담보물	담보기간
케이씨환경서비스(주)	계열 회사	1,000	-	-	1,000	외환은행 연남지점	당사소유 정기예금	2008 05.02
합 계		1,000	-	-	1,000	-	-	-

## 다. 채무보증 내역

(단위 : 백만원, 천GBP, 천US\$)

성 명 (법인명)	관 계	거 래 내 역				비고			
		기초	증가	감소	분기말	채권자	채무내용	보증기간	
케이씨환경 서비스(주)	계열 회사	2,080	-	-	2,080	하나은행	운영자금차입	2008.12.26	-
		1,040	-	-	1,040	하나은행	구매카드사용	2008.12.26	-
케이씨환경 개발(주)	계열 회사	2,600	-	-	2,600	하나은행	운영자금차입	2008.08.17	-
		1,300	-	-	1,300	국민은행	운영자금차입	2008.07.21	-
		1,300	-	-	1,300	하나은행	운영자금차입	2008.12.29	-
장춘KC환보(유)	계열 회사	1,523 (US\$1,625)	-	1,523 (US\$1,625)	-	하나은행	운영자금차입	2008.01.25	-
		476 (US\$520)	-	-	476 (US\$520)	외환은행 북경지점	운영자금차입	2008.07.20	-
		1,060 (US\$1,170)	851 (US\$858)	1,060 (US\$1,170)	851 (US\$858)	하나은행 [중국] 유한공사	운영자금차입	2009.02.22	-
Lodge Cottrell Ltd.	계열 회사	80 (GBP43)	-	80 (GBP43)	-	외환은행 연남지점	공사지급보증	2008.01.31	-
		4,649 (GBP2,600)	-	-	4,649 (GBP2,600)	외환은행 런던지점	공사지급보증	2010.11.24	-
		1,871 (GBP1,000)	-	-	1,871 (GBP1,000)	한국상하이은행	공사지급보증	2008.10.31	-
Lodge Cottrell Inc.	계열회사	356 (US\$390)	-	-	356 (US\$390)	하나은행뉴욕지점	운영자금차입	2008.10.04	-
조드케이씨(주)	계열회사	179 (US\$195)	-	-	179 (US\$195)	씨티은행 서교동	공사지급보증	2009.06.30	-
		739 (US\$806)	-	-	739 (US\$806)	씨티은행 서교동	공사지급보증	2009.12.31	-
한국코트렐 우리사주조합	기타	1,283	-	-	1,283	한국증권금융	취득자금대출	2008.11.09	-
베올리아이에스앤케이씨에코사이클(주)	계열회사	2,106	1,225	2,106	1,225	한국상하이은행	운영자금차입	2008.02.12	-

성명 (법인명)	관 계	거 래 내 역				비 고			
		기초	증가	감소	분기말	채권자	채무내용	보증기간	
		(US\$2,254)		(US\$2,254)					
		735	-	-	735	동성상하이은행	운영자금차입	2008.07.23	-
케이씨글라스 (주)	계열회사	14,300	-	-	14,300	우리은행	운영자금차입	2010.08.24	-
케이씨태양광발전(주)	계열회사	2,500	-	-	2,500	산은캐피탈(주)	운영자금차입	2012.06.15	-
합 계		40,177	2,076	4,769	37,484	-	-	-	-

## 라. 출자 및 출자지분 처분내역

(단위 : 백만원)

성명 (법인명)	관 계	출자 및 출자지분 처분내역						비 고
		출자지분의 종류	거 래 내 역					
			기 초	증 가	감 소	기말		
(주)클레스트라하우저만(*)	계열회사	보통주	2,911	67	-	2,978	-	
케이씨환경서비스(주)(*)			10,220	261	-	10,481	-	
안성유리공업(주)(*)			6,874	-	-254	6,620	-	
KC글라스(주)(*)			-	-	-	-	-	
Veolia ES&KC Ecocycle Co.,Ltd(*)			596	-	-166	430	-	
조드케이씨(주)(*)			730	62	-	792	-	
케이씨태양광발전(주)			1,100	-	-	1,100	-	
솔라토피아(주)			50	-	-	50	-	
KC환경개발(주)(*)(*1)			-	2,552	-	2,552	-	
한미산업(주)(*1)			-	4,519	-	4,519	-	
장춘케이씨환보(유)(*)			4,098	389	-	4,487	-	
Lodge Cottrell Ltd.(*)			2,545	-	-288	2,257	-	
Lodge Cottrell Inc.(*)			448	-	-66	382	-	
케이씨환보설비제조안장(무순)유한공사(*)			304	-	-78	226	-	
건원	최대주주와 특수관계자	20	-	-	20	-		
합 계			29,896	7,850	-852	36,894	-	

(\*) 회사는 지분법적용투자주식의 평가내역을 반영하는 회사입니다.

(\*1) 회사는 당분기 신규로 출자한 회사입니다.

## 마. 유가증권 매수 또는 매도 내역

(단위 : 원)

성명 (법인명)	관 계	거 래 내 역					비 고
		유가증권의 종류	매수	매도	누계	매매손익	
-	-	-	-	-	-	-	-
합 계			-	-	-	-	-

## 바. 부동산 매매 내역

(단위 : 원)

성명 (법인명)	관 계	부 동 산 매 매 내 역					비 고
		부동산의 종류	금 액			매매손익	
			매수	매도	누계		
-	-	-	-	-	-	-	-

성명 (법인명)	관 계	부 동 산 매 매 내 역				비 고	
		부동산의 종류	금 액				매매손익
			매수	매도	누계		
합 계		-	-	-	-	-	

#### 사. 영업 양수 · 도 내역

성명 (법인명)	관 계	양수 · 도 내역					비 고
		목적물	양수 · 도 목적	양수 · 도 일자	금액		
					양수가액	양도가액	
-	-	-	-	-	-	-	-
합 계					-	-	

#### 아. 자산양수 · 도 내역

성명 (법인명)	관 계	양수·도 내역					비 고
		목적물	양수·도 목적	양수·도 일자	금액		
					양수가액	양도가액	
-	-	-	-	-	-	-	-
합 계					-	-	

#### 자. 장기공급계약 등의 내역

(단위 : 원)

성 명	관 계	거 래 내 용				비 고
		종류	기간	물품 · 서비스명	금액	
-	-	-	-	-	-	-
합 계					-	-

#### 2. 주주(최대주주 등 제외) · 임원 · 직원 및 기타 이해관계자와의 거래내용

-해당사항 없음

## IX. 부속명세서

기업어음(CP) 발행 현황

(단위 : 원)

할인(중개)금융기관	기초잔액	증 가	감 소	기말잔액	비고
은 행	-	-	-	-	-
증 권	-	-	-	-	-
보 험	-	-	-	-	-
종합금융	-	-	-	-	-
자산운용회사	-	-	-	-	-
기타금융기관	-	-	-	-	-
합 계	-	-	-	-	-

## X. 그 밖에 투자자 보호를 위하여 필요한 사항

## 1. 주요경영사항신고내용의 진행상황 등

기 신고한 주요경영사항의 진행상황

신고일자	제 목	신 고 내 용	신고사항의 진행상황
2005.11.02	PLASMA 기술 응용사업	1.계획의 목적 : PLASMA를 이용한 각종 수익사업 실시 2.추진 일정 : 2005.11월 이후 3.예상 투자금액 : 약 5억원 4.추진 내용 : PLASMA를 이용한 자동차 배기가스 저감 장치 및 반도체 세정제 개발	1.2008년 3월 현재 개발연구중



신고일자	제 목	신 고 내 용	신고사항의 진행상황
2005.11.02	태양광 발전사업 추진	<p>1. 계획의 목적 : 신재생에너지 시장 확대에 따른 사업 다각화</p> <p>2. 2005.11 ~ 2006. 5</p> <p>3. 자회사를 통하여 70억원의 투자가 예상됨</p> <p>4. 추진 내용 1MW 태양광 발전소 건립</p>	<p>1. 2005년 11월 07일 '케이씨태양광 발전 주식회사' 설립 (자본금 100,000,000원)</p> <p>2. 태양광 발전사업자로 허가 완료 (2006년 2월 17일)</p> <p>3. 2006년 03월 21일 자본금 증자 (증자금액 : 1,000,000,000원)</p> <p>4. 2006년 05월 17일 . 한국남동발전 영흥화력 1MWp 태양광 발전시스템 수주 . 계약금 : 5,860,800,000원</p> <p>5. 2006년 11월 02일 . 준공식 실시</p> <p>1. 2007년 04월 02일 . KCSP 화성 태양광발전소 제1호기 신설공사 수주 (1MW급 태양광발전소) . 발주처 : 케이씨태양광발전(주)(관계회사) . 계약금 : 6,930,000,000원</p> <p>1. 2007년 8월 28일 . 상기태양광발전사업은 당사의 계열회사인 케이씨태양광발전(주)에서 진행하는 사업으로 태양광발전소건립을 완료하여 금일부터 송전이 시작되었으며, 향후계열회사의 손익은 기업회계기준에 따라 일정기준에 도달하는 시점부터 다상사의 지분법평가손익으로 반영될 예정임</p> <p>1. 2007년 3월 21일 김해시 및 한국남동발전(주)와 신 재생에너지 . 내용 : 신 재생에너지 자원개발 및 보급과 발전단지 조성등을 위하여 아래의 개발사업에 투자 및 협력 가. 태양광 발전사업 및 전시관 건립 나. 소수력 발전사업 다. 기타 기술지원 등 . 2007년 10월 22일 태양광발전소 설립 실시협약 체결 - 명동정수장 사업부지(사용권)에 대한 실시협약 체결</p> <p>1. 2007년 12월 28일 김해 명동정수장 1.5MW 태양광발전소 건설공사 - 계약상대 : 코리아솔라출당컴퍼니(주) - 계약금액 : 11,000,000,000원 - 계약일자 : 2007.12.28 - 계약기간 : 2007.12.28~2008.06.30</p> <p>1. 2007년 11월 23일 (주)서울신문사와 태양광발전 합작법인 설립을 위한 양해각서 체결 . 내용 : 신재생에너지 시장 확대에 따른 태양광발전 사업의 확대에 따라 태양광발전사업 합작법인을 설립하여, 아래의 사업을 추진기로 함. 가. 태양광발전사업 개발 및 컨설팅 나. 태양광발전소의 건설 및 운영 다. 태양광발전사업과 관련된 탄소배출권 거래사업</p> <p>1. 2007년 12월 18일 태양광발전사업을 적극적으로 추진하기 위하여 서울신문사와 합작투자법인을 신규설립 - 회사명 : (주)솔라토피아 - 대표 : 강태일, 박종선 - 자본금 : 100,000,000 - 설립일자 : 2007.12.17</p> <p>1. 2007년 12월 12일 태양광발전사업 확대를 위해 당사 계열사인 KC태양광발전(주)</p>

신고일자	제 목	신 고 내 용	신고사항의 진행상황
1. 경상북도, 영천시, 대구대학교, 한국남동발전(주)와 신재생 에너지 공동개발에 대한 MOU체결 .내용 : 대구대학교 3MW급 태양광 발전소 설립공사 * 상세금액과 발주처, 계약기간 등은 개별계약 체결후 재공시할 예정임			가 50% 출자하여 신규법인 설립 - 회사명 : 무한에너지(주) - 대표 : 이 흥 일 - 자본금 : 100,000,000원 - 설립일자 : 2007.12.06
	2006.09.20	유상증자의 결정 1. 신주의 종류와 수 : 보통주 400,000주 2. 증자방식 : 주주배정후 실권주 일반공모 3. 상장예정일 : 2006년 11월 28일	1. 2006년 11월 3일 유상증자 신주발행가액 결정 .확정 발행가액(주당) : 보통주식 20,350원 2. 2006년 11월 신주상장
	2006.10.20	자원 재활용 사업 진출 1. 페플라스틱 재생사업 . 추진일정 : 2006년 11월 이후 . 투자방법 : 합작회사 설립 . 투자금액 : 약 12억원(당사지분 49%) 기대효과 : 2007년 연간 매출액 25억원 당기순이익 4.3억원	1. 2006년 11월 17일 출자 결의 .출자금액 : 306,250,000원 .취득주식수 : 61,250주(1주당 5,000원) .취득후지분율 : 49% .출자방법 : 신주발행 2. 2006년 12월 11일 추가 출자결정 .출자금액 : 918,750,000원 .취득주식수 : 183,750(1주당 5,000원) .취득후지분율 : 49% .출자방법 : 신주발행 3. 2006년 12월 13일 설립 (베올리아이에스앤케이씨에코사이클(주))
	2006.10.24	주식분할 결정 1. 1주당 액면가액 : 5,000원 → 500원 2. 발행주식총수 .보통주(주) 1,700,000주→17,000,000주 *주식분할 내용의 발행주식총수는 현재 발행 주식총수 1,300,000 주, 2006.9.20 유상증자 결의로 발행예정인 신주 400,000 주를 포함 3. 신주권상장예정일 : 2007년 02월 15일	1. 2006년 10월 24일 임시주주총회소집 결의 .일시 : 2006년 12월 18일(오전 10시) .장소 : 서울 마포구 동교동 160-1 당사 회의실 .의안 주요내용 - 정관 일부 변경의 건 .액면분할에 따른 주식수 변경 .액면분할에 따른 일주의 금액변경 2. 2006년 12월 18일 임시주주총회 개최 . 1주당 액면가액 : 5,000원 → 500원 . 발행주식총수 : 보통주(주) 1,700,000주→17,000,000주 3. 2007년 2월 신주상장
	2007.02.26	현금배당 결정 1. 주당(보통주) 100원을 배당하기로 결정함 (액면가 500원 기준)	1. 2007년 3월 16일 주주총회에서 승인 2. 2007년 4월 13일 배당금 지급

신고일자	제 목	신 고 내 용	신고사항의 진행상황
2007.06.21	조화공시요구(현저한 시황변동)에 대한 답변(미확정)	<p>1. 환경관련 신규사업(수자원 정화 및 담수화 설비 사업, 파유리 Recycling 사업 등)과 관련하여 투자를 검토하고 있으나, 투자여부, 투자방식, 투자금액 및 일정 등 현재까지 확정된 사실 이 없습니다.</p> <p>2. 일상적인 영업의 일환으로 환경설비 입찰을 준비 중에 있으나, 현재까지 확정 된 사실이 없습니다.</p> <p>상기 두 건과 관련하여 진행사항에 대해서는 6개월 내에 재공시하겠습니다. 다만, 상기일 이전에 확정되는 경우 즉시 재공시하겠습니다.</p>	<p>1. 환경관련 신규사업과 관련한 투자를 검토하고 있으나 공시일 현재 투자여부, 투자방식, 투자금액 및 일정 등 확정된 사실이 없음.</p> <p>2. 2007년 8월 3일 : 집진설비 구매의향서 접수(공정공시)          - 발주처 : 일본 Sumikin Bussan Matex Corporation          - 판매/공급계약 물건 : 일본 카시마시 스미토모 금속 소결공정 전기집진기          - 계약금액 : 6,513,696,000원 (최근매출액 대비4.8%)</p> <p>3. 2007년 8월 28일 : 집진설비 공급계약체결          - 발주처 : Sumikin Bussan Matex Corporation(일본)          - 계약내용 : 카시마시 스미토모 금속 소결공정 전기집진기          - 계약금액 6,811,896,000원(최근매출액 대비 4.98%)          * 상기계약금액은 JPY840,000,000에 금일 최초 고시 매매 기준율인 8.1094를 적용함</p> <p>1번</p> <p>1) 2007년 8월 13일 : 타법인 출자에 관한 건          - 회사명 : 케이씨글라스          - 자본금 : 50,000,000원          - 대표이사 : 김정완          - 주요사업 : 자회사의 지분소유를 통한 자회사의 사업내용을 지배하는 지주사업          - 자회사 등에 대한 자금 및 업무지원 사업          - 자회사등에 자금지원을 위한 자금조달 사업</p> <p>2) 2007년 8월 13일 : 타법인 주식 및 출자증권 취득결정          - 발행회사 : 안성유리공업주식회사          !) 자본금 : 870,383,000원          !!) 발행주식총수 : 1,740,766주          !!!) 주요사업 : 병유리 제조 및 판매          - 취득내역          !) 취득주식수 : 300,000주          !!) 취득금액 : 7,120,500,000원          !!!) 자기자본 : 50,288,729,898원          !!!!) 자기자본대비 : 14.16%          - 취득후 소유주식수 및 지분비율          !) 소유주식수 : 300,000          !!) 지분비율 : 17.23%          - 취득목적 : 자원 재활용 사업 영위(파유리를 이용한 유리 병 제조 외)          - 2007년 8월 31일 주금 납입 완료</p> <p>3) 2008년 4월 11일 : 타법인 출자 결정          - 발행회사 : 삼양정수공업(주)          !) 자본금 : 1,730,000,000원          !!) 발행주식총수 : 205,287주          !!!) 주요사업 : 정수,폐수,오수,용수처리기기 제작, 설치 및 판매          - 취득내역          !) 취득주식수 : 63,491주          !!) 취득금액 : 1,378,389,610원          !!!) 자기자본 : 61,074,310,684원          !!!!) 자기자본대비 : 2.3%          - 취득후 소유주식수 및 지분비율</p>

신고일자	제 목	신 고 내 용	신고사항의 진행상황
			!) 소유주식수 : 63,491 !!) 지분비율 : 30.9% - 취득목적 : 경영권 참여 및 영업상의 시너지 창출 - 2008년 4월 15일 주금 납입 완료

## 2. 주주총회의사록 요약

주총일자	안 건	결 의 내 용	비 고
제35기 주주총회 (2008년 3월 21일)	제1호 : 제35기 대차대조표, 손익계산서 및 이익잉여금 처분계산서(안) 승인의 건 [현금배당 : 1주당 170원 (액면가 500원 기준)] 제2호 : 정관 일부 변경의 건 제3호 : 상근감사 선임의 건 제4호 : 이사 보수 한도액 승인의 건 제5호 : 감사 보수 한도액 승인의 건	원안대로 승인  원안대로 승인 원안대로 승인 원안대로 승인 원안대로 승인	-

## 3. 우발부채 등

### 가. 중요한 소송사건 등

2008년 3월 31일 현재 계류중인 소송사건은 공사대금 관련 소송을 포함하여 회사가 피소된 3건(관련금액 1,823,339천원)과 회사가 반소로 제소한 1건(관련금액 1,880,225천원) 및 회사가 원고로서 제소한 1건(관련금액 1,907,033천원) 등이 있으며, 현재로서는 동 소송의 전망을 예측할 수 없습니다.

### 나. 견질 또는 담보용 어음·수표 현황

[구분 : ]

(단위 :천원, US\$ )

구분	제출처	매수	금액	제공목적
수표	서울보증보험(주)	2	백지	보험한도계약
어음	서울보증보험(주)	2	백지	보험한도계약
	(주)포스코	1	₩11,320,251	공사 계약 보증
	포스코건설(주)	2	US\$675,893	공사 선수금 보증

### 다. 재무보증 현황

- 해당사항없음-

### 라. 채무인수약정 현황

- 해당사항없음-

### 마. 기타의 우발부채 등

- 해당사항없음-

## 4. 제재현황

제재일자	원 인	제 재 내 용
-	-	-

## 5. 결산일 이후에 발생한 중요사항

- 해당사항없음-

## 6. 중소기업기준 검토표 등

[별지 제51호 서식] (2006.02.개정)

(앞쪽)

사업 연도	2007.01.01 ~ 2007.12.31	중 소 기 업 기 준 검 토 표	법 인 명	한국코트렐(주)
			사업자등록번호	105-81-70848

① 요 건		② 점 토 내 용		③ 적합 여부	④ 적정 여부																		
(101) 해당사업	제조업(조세특례제한법시행규칙 제2조제1항의 의제제조업 포함), 광업, 건설업, 엔지니어링사업, 물류사업, 해운법에 의한 선박관리업, 운수업중여객운송업, 어업, 도매업, 소매업, 전기통신업, 연구및개발업, 방송업, 정보처리 및 기타 컴퓨터운영관련업, 자동차정비업, 의료업, 폐기물처리업, 폐수처리업, 분뇨등관련영업, 작물재배업, 축산업, 과학 및 기술서비스업, 포장 및 충전업, 영화산업, 공연사업, 전문디자인업, 뉴스제공업, 광고업, 무역전시산업, 직업기술분야 학원 관광사업(카지노, 관광유흥음식점업 및 외국인 전용유흥 음식점을 제외), 노인복지법에 의한 노인복지시설 운영업, 토양정화업	<table><tr><th>구 분</th><th>기준경비율</th><th>사업수입금액</th></tr><tr><th>업태별</th><th>코드</th><th></th></tr><tr><td>(01) ( 집,부동산,사)업</td><td>(04) 291902</td><td>(07) 140,749,068,750</td></tr><tr><td>(02) ( )업</td><td>(05)</td><td>(08)</td></tr><tr><td>(03) 기 타 사 업</td><td>(06)</td><td>(09)</td></tr><tr><td>계</td><td></td><td>140,749,068,750</td></tr></table>		구 분	기준경비율	사업수입금액	업태별	코드		(01) ( 집,부동산,사)업	(04) 291902	(07) 140,749,068,750	(02) ( )업	(05)	(08)	(03) 기 타 사 업	(06)	(09)	계		140,749,068,750	(19)  <div>적합 (Y)</div>  부적합 (N)	(23)  <div>적합 (Y)</div>
구 분	기준경비율	사업수입금액																					
업태별	코드																						
(01) ( 집,부동산,사)업	(04) 291902	(07) 140,749,068,750																					
(02) ( )업	(05)	(08)																					
(03) 기 타 사 업	(06)	(09)																					
계		140,749,068,750																					
(102) 종업원수 · 자본금 · 매출액 · 자기자본 · 자산기준	○아래요건 ①, ②를 동시에 충족할 것 ① 상시 사용 종업원수·자본금·매출액 중 하나 이상이 중소기업기본법시행령 별표1의 규모기준 이내일 것 ② 졸업제도 -상시종업원수 1천명 미만 -자기자본 1천억원 미만 -매출액 1천억원 미만 -자산총액 5천억원 미만	가. 상시 종업원수 (인 평 균 인 원) - 당 회사 (10) ( 199 명 ) - 중소기업기본법시행령 별표1의 규모기준(11) ( 명 ) 미만 나. 자본금 - 당 회사 (12) ( 85.0 억원 ) - 중소기업기본법시행령 별표1의 규모기준(13) ( 억원 ) 이하 다. 매출액 - 당 회사 (14) ( 1,402.9 억원 ) - 중소기업기본법시행령 별표1의 규모기준(15) ( 억원 ) 이하 라. 자기자본(16) ( 610.7 억원 ) 마. 자산총액(17) ( 1,313.9 억원 )		(20)  <div>적합 (Y)</div>  부적합 (N)	부 (N)																		
(103) 소유경영의 독립성	「중소기업기본법시행령」 제 3 조 제2호의 기준에 따른 독립성 충족	○자산총액 5,000억원 이상인 법인이 발행주식의 30% 이상 소유하고 있는 법인이 아닐 것 ○ 「독점규제 및 공정거래에 관한 법률」에 따른 상호출자제한기업집단에 속하지 않을 것		(21) <div>적합 (Y)</div> 부적합 (N)																			
(104) 유예기간	01.1이후 개시연도 중 중소기업 기준을 규모가 초과하는 경우 당해 초과연도와 그 후 3년간 중소기업으로 보고 그 후에는 매년 마다 판단	○ 초과연도 (18) ( 2006 년 )  * 2001이후 최초 초과연도 기재		(22) <div>적합 (Y)</div> 부적합 (N)																			

210mmX297mm(신문용지 54g/m²(재활용품))

## 7. 공모자금 사용내역

(단위 : 천원)

구 분	납입일	납입금액	신고서상 자금사용 계획		실제 자금사용 현황
상장법인공모증자	2006년 11월 17일	8,140,000	시설자금(기계장치)	7,910,000	-
			기타	230,000	230,000