

분기 보고서

(제 37 기 1분기)

사업연도 2009년 01월 01일 부터
 2009년 03월 31일 까지

금융위원회

한국거래소 귀중

2009년 05월 15일

회 사 명 : 케이씨코트렐주식회사

대 표 이 사 : 이 태 영

본 점 소 재 지 : 서울시 마포구 동교동 160-1

(전 화)02-320-6158

(홈페이지) <http://www.kc-cottrell.com>

작 성 책 임 자 : (직 책) 재경팀장 (성 명) 김 기 욱

(전 화)02-320-6158

【 대표이사 등의 확인 】

대표이사등의 확인·서명

확 인 서

우리는 당사의 대표이사 및 신고업무담당이사로서 이 공시서류의 기재내용에 대해 상당한 주의를 다하여 직접 확인검토한 결과, 중요한 기재사항 또는 표시의 누락이나 허위의 기재 또는 표시가 없고, 이 공시서류에 표시된 기재 또는 표시사항을 이용하는 자의 중대한 오해를 유발하는 내용이 기재 또는 표시되지 아니하였음을 확인합니다.

또한, 당사는 「주식회사의외부감사에관한법률」 제2조의2 및 제2조의3의 규정에 따라 내부회계관리제도를 마련하여 운영하고 있음을 확인합니다
(「주식회사의외부감사에관한법률」 제2조에 의한 외감대상법인에 한함)

2009. 05. 15

케이씨코트텔주식회사

대표이사

이 태 영

(서명)

신고담당업무이사

김 정 완

(서명)

I. 회사의 개요

1. 회사의 개요

(1) 회사의 법적, 상업적 명칭

- 케이씨코트렐 주식회사

(2) 설립일자

- 1973년 11월 27일

(3) 본사의 주소, 전화번호 및 홈페이지

- 주 소 : 서울시 마포구 동교동 160-1

- 전화번호 : 02)320-6114

- 홈페이지 : www.kc-cottrell.com

(4) 기업규모 : 중소기업

(5) 주요사업의 내용

- 회사가 영위하는 목적사업

| 목 적 사 업 | 비 고 |
|--|-----|
| (1) 환경오염 방지시설업 (2) 산업시설의 제어장치 제조 및 판매업 (3) 성형가공업 (4) 오수정화시설 설계, 제작 및 시공업 (5) 무역업 (6) 부동산 임대업 (7) 폐기물처리시설 설계, 제작 및 시공업 (8) 정수시설과 관련기기의 제조 및 판매업 (9) 산업설비의 설계, 제작, 시공 및 판매업 (10) 화학 및 산업기계제조, 판매업 (11) 철강재 제조, 판매, 설치공사업 (12) 폐기물 수집 및 처리업 (13) 도,소매업 (기계류 및 전기류) (14) 외국상사 대리점업 (기계류 및 전기류) (15) 전기공사업 (16) 환경상담 및 관련 엔지니어링 서비스업 (17) 화학제품 판매업 (18) 신재생에너지 설비의 제조, 설치, 판매 및 관련사업 (19) 전기업 (20) 부동산 분양 공급업 (21) 환경컨설팅업 (22) 위 각호에 관계되는 기술용역 및 부대사업 일체와 투자 | |

- 자회사가 영위하는 목적사업

| 목 적 사 업 | 비 고 |
|--|-----|
| 1. 폐기물 수집 및 처리업 2. 환경설비업 3. 신재생에너지 발전사업 4. 조립식칸막이 제조업 5. 유리병제조업 6. 지주사업 7. 열교환기제조 8. 폐플라스틱 재생사업 9. 폐기물 중간처리 및 수집운반업 10. 정수,폐수,오수,용수처리기기 제작, 설치 및 판매 | |

(6) 회사가 속해 있는 기업집단

가. 기업집단의 대표회사

* 케이씨코트렐 주식회사

나. 기업집단에 소속된 회사

* KC환경서비스(주) - 비상장법인

* 조드KC(주) - 비상장법인

* (주)클레스트라하우저만 - 비상장법인

* KC Cottrell China Co., Ltd (구 장춘KC환보유한공사) - 비상장법인(해외)

* Lodge Cottrell Ltd (구 Lodge Sturtevant Ltd.) - 비상장법인(해외)

* KC Envirotech E&C(Fushun)Co.,Ltd (구 KC환보설비제조안장 (무순) 유한공사) - 비상장법인(해외)

* KC태양광발전(주) - 비상장법인

* Lodge Cottrell Inc. - 비상장법인(해외)

* Veolia ES&KC Ecocycle Co.,Ltd. - 비상장법인

* KC글라스(주) - 비상장법인

* 안성유리공업(주) - 비상장법인

* 무한에너지(주) - 비상장법인

* 솔라토피아(주) - 비상장법인

* KC삼양정수(주) - 비상장법인

* KC환경개발(주) - 비상장법인

* KC한미산업(주) - 비상장법인

* KC정림환경(주) - 비상장법인

* 코리아솔라홀딩컴퍼니(주) - 비상장법인

* (주)KC에너지아 - 비상장법인

* Clestra Ltd - 비상장법인(해외)

* Clestra Hauserman KK. - 비상장법인(해외)

* Clestra Architectural Products Ltd - 비상장법인(해외)

* KC최화제과기(북경) 유한공사 - 비상장법인(해외)

* KC Cottrell Vietnam Co.,Ltd. - 비상장법인(해외)

* Lodge Cottrell India Pvt., Ltd. - 비상장법인(해외)

(7) 신용평가

| | | |
|----------|------------------------------|------------|
| 평가일 | 2009.01.07 | 2009.02.24 |
| 신용평가기관 | 한국기업데이터C3 | 이크레더블 |
| 신용등급 | BBB(양호) | BBB(양호) |
| 경영진단등급분류 | AAA/AA/A/BBB/BB/B/CCC/CC/C/D | |

2. 회사의 연혁

(1) 설립 이후 최근5년간의 변동상황

- 한국코트렐공업주식회사 설립 (1973.11.27)
- 영국 Lodge Sturtevant Ltd. 인수 (2005. 3.11, 100%)
- 중국 장춘KC환보유한공사 50% 추가출자 (2005. 6.17, 100%)
- 한국환경경영파트너스(주) 설립 (2005. 7.15, 30%)
- 중국(무순) 합자법인 설립 (KC환보설비제조안장(무순)유한공사, 2005. 8.17, 50%)
- KC태양광발전(주) 설립 (2005.11. 7, 100%)
- Clestra Hauserman KK 인수, 당사의 계열사인 (주)클레스트라하우저만이 100% 지분 인수한 일본 현지법인 (2005.12.20)
- Clestra Ltd. 인수, 당사의 계열사인 (주)클레스트라하우저만이 100% 지분 인수한 홍콩 현지법인 (2006. 6. 8)
- 미국 Lodge Cottrell Inc. 설립 (2006. 6. 9, 80%)
- 베올리아이에스앤케이씨에코사이클(주) 설립 (2006.12.13 ,49%)
- KC글라스(주) 설립 (2007. 8. 16, 100%)
- 코리아솔라홀딩컴퍼니(주) 설립, 당사의 계열사인 KC태양광발전(주)가 100% 출자 (2007.08.29)
- 안성유리공업(주) 출자 (2007. 8. 31, 17.23%)
- KC정림환경(주) 인수, 당사의 계열사인 KC환경서비스(주)가 90% 인수 (2007.10. 01)
- Clestra Architectural Products Ltd. 설립, 계열사인 (주)클레스트라하우저만이 100% 지분출자 상해현지법인 (2007. 10. 15)
- 무한에너지(주) 설립, 당사의 계열사인 KC태양광발전(주)가 50% 출자, (2007. 12. 12)
- 솔라토피아(주) 설립 (2007. 12. 18, 50%)
- ISO 14001 인증 획득 (2007. 12. 18)
- KC환경개발(주) 출자 (2008. 1. 10, 20%)
- KC한미산업(주) 출자 (2008. 2. 5, 64.29%)
- 주주총회 결의에 의해 KC코트렐(주)로 상호변경 (2008. 03. 21)
- KC삼양정수(주) 출자 (2008. 4. 15, 30.90%)
- KC최화제과기(북경) 유한공사 설립, 당사의 계열사인 KC환경서비스(주)가 100% 출자 (2008. 8. 12)
- (주)KC에너지아 출자, 당사의 계열사인 KC태양광발전(주)가 50% 출자 (2008. 12. 19)
- KC Cottrell Vietnam Co.,Ltd. 설립 (2009.01.23, 100%)
- Lodge Cottrell India Pvt., Ltd. 설립 (2009.01.29, 100%)

* 한국환경경영파트너스(주)는 2007년 8월 1일자로 청산 종결하였습니다.

(2) 상호의 변경

1973년 11월 27일 한국코트렐공업주식회사 설립후 1990년 11월 5일 한국코트렐주식회사로 변경되었으며 2008년 3월 21일 주주총회 결의에 의해 케이씨코트렐주식회사로 상호가 변경되었습니다.

(3) 경영활동과 관련된 중요한 사실의 발생(최근5년)

- 덴마크의 FLS Airtech사와 발전소, 소각로 등의 반건식 배가스 처리기술에 대한 기술도입계약 체결(2006.11.18)
- 독일의 Ebinger-kat사와 탈질설비 촉매 재제조 기술도입계약 체결(2007. 1. 2)
- 단일 고전압 인가 방식의 고유속용 전기집진장치 및 이의전기집진방법 특허취득(2008.11.26)

3. 자본금 변동사항

증자현황

(단위 : 원, 주)

| 주식발행 (감소)일자 | 발행(감소) 형태 | 발행(감소)한 주식의 내용 | | | | |
|----------------|--------------|----------------|---------|------------|----------------|----|
| | | 종류 | 수량 | 주당 액면가액 | 주당발행 (감소)가액 | 비고 |
| 2006년 11월 18일 | 유상증자(주주배정) | 보통주 | 400,000 | 5,000 | 20,350 | |

4. 주식의 총수 등

당사는 2009년 03월 31일 본 보고서 작성기준일 현재 발행할 주식의 총수는 34,000,000주이며 현재까지 발행한 주식의 총수는 보통주 17,000,000주입니다. 또한 유통주식수는 보통주 17,000,000주입니다.

5. 의결권 현황

[2009. 3. 31 현재]

(단위 : 주)

| 구 분 | | 주식수 | 비고 |
|-----------|-----|------------|----|
| 발행주식총수(A) | 보통주 | 17,000,000 | - |
| | 우선주 | - | |

| | | | |
|--|-----|------------|---|
| 의결권없는 주식수(B) | 보통주 | - | - |
| | 우선주 | - | |
| 증권거래법 기타 법률에 의하여 의결권 행사가 제한된 주식수(C) | - | - | - |
| 의결권이 부활된 주식수(D) | - | - | - |
| 의결권을 행사할 수 있는 주식수 (E = A - B - C + D) | 보통주 | 17,000,000 | - |
| | 우선주 | - | |

6. 배당에 관한 사항 등

(1) 배당정책, 배당제한에 관한 사항

당사의 정관은 배당에 관한 사항에 대하여 다음과 같이 정하고 있습니다.

- 제 8 조의 2 (우선주식의 수와 종류)

1. 당 회사가 발행할 우선주식은 의결권이 없는 것으로 하며, 그 발행주식의 수는 팔 백오 십만주로 한다.
2. 우선주식에 대하여는 액면금액을 기준으로 하여 년 9%이상으로 이사회가 우선 배당 율을 정한다.
3. 보통주식의 배당율이 우선주식의 배당율을 초과할 경우에는 그 초과분에 대하여 보통 주식과 동일한 비율로 참가시켜 배당한다.
4. 우선주식에 대하여 어느 사업연도에 있어서 소정의 배당을 하지 못한 경우에는 누적 된 미배당분을 다음 사업연도의 배당시에 우선하여 배당한다.
5. 우선주식에 대하여 소정의 배당을 하지 아니한다는 결의가 있는 경우에는 그 결 의가 있는 총회의 다음 총회부터 그 우선적 배당을 한다는 결의가 있는 총회의 종 료시까지의 의결권이 있는 것으로 한다.
6. 당 회사가 유상증자 또는 무상증자를 실시하는 경우 우선주식에 대한 신주의 배 정은 유상증자의 경우에는 보통주식으로, 무상증자의 경우에는 그와 같은 종류의 주식으로 한 다.
7. 우선주식의 존속기간은 5년으로 하고 이 기간 종료와 동시에 보통주식으로 전환 된다. 그러나, 위 기간중 소정의 배당을 하지 못한 경우에는 소정의 배당을 종료할 때까지 그 기 간을 연장한다. 이 경우 전환으로 인하여 발행하는 주식에 대한 이익 의 배당에 관하여는 제10조 2의 규정을 준용한다.

- 제 10 조의 2 (신주의 배당기산일)

회사가 유상증자, 무상증자 및 주식배당에 의하여 신주를 발행하는 경우 신주에 대한이익의 배당에 관하여는 신주를 발행한 때가 속하는 영업연도의 직전 영업연도 말에 발행한 것으로 본다.

- 제 46 조 (이익배당)

1. 이익의 배당은 금전과 주식으로 할 수 있다.
2. 이익의 배당을 주식으로 하는 경우 회사가 수종의 주식을 발행한 때에는 주주총회의 결의로 그와 다른 종류의 주식으로도 할 수 있다.
3. 제 1 항의 배당은 매 결산기말 현재의 주주명부에 기재된 주주 또는 등록된 질권자에게 지급한다.

- 제 47 조 (배당금 지급청구권의 소멸시효)

1. 배당금의 지급청구권은 5년간 이를 행사하지 아니하면 소멸시효가 완성한다.
2. 제 1 항의 시효의 완성으로 인한 배당금은 당 회사에 귀속한다.

(2) 최근 3사업연도 배당에 관한 사항

| 구 분 | | 제37기 1분기 | 제36기 | 제35기 |
|---------------|-----|----------|-------|--------|
| 주당액면가액 (원) | | 500 | 500 | 500 |
| 당기순이익 (백만원) | | 3,864 | 8,196 | 12,864 |
| 주당순이익 (원) | | 227 | 482 | 757 |
| 현금배당금총액 (백만원) | | - | 2,040 | 2,890 |
| 주식배당금총액 (백만원) | | - | - | - |
| 현금배당성향 (%) | | - | 24.89 | 22.47 |
| 현금배당수익률 (%) | 보통주 | - | 1.87 | 1.50 |
| | 우선주 | - | - | - |
| 주식배당수익률 (%) | 보통주 | - | - | - |
| | 우선주 | - | - | - |
| 주당 현금배당금 (원) | 보통주 | - | 120 | 170 |
| | 우선주 | - | - | - |
| 주당 주식배당 (주) | 보통주 | - | - | - |
| | 우선주 | - | - | - |

II. 사업의 내용

1. 업계의 현황

(1) 환경산업의 특성

가. 종합과학 기술산업

물리학, 화학, 수학, 미생물학등의 기초과학을 기반으로 화공, 토목, 전기, 전자등 응용과학이 동원되는 종합과학적

특성을 갖고 있음. 이것은 환경오염 유발요인이 매우 복잡 다양하기 때문에 이로 인한 오염 물질 처리에 대한 종합적인 기술이 필요하기 때문임.

나. 공공재적의 특성

대부분의 산업은 상품화와 이윤 창출이라는 목적을 갖고 있으나, 환경산업은 다른 산업보다 상대적으로 불특정 다수의 공공복지를 위한 사회간접자본의 성격을 많이 내포하고 있음.

다. 법적·제도적 영향

민간기업에 의한 오염방지시설 설치 동기는 법적·제도적 영향을 받음. 즉 어떠한 오염물질에 대한 배출허용 기준치를 정부가 정했을 경우, 기업체는 비용부담으로 인해 최소한의 기준치만 지키려고 할 것이며, 자발적으로 고도의 오염방지 처리를 하여 오염 물질 배출을 극소화 하려고는 하지 않을 것임.

라. 수요자 요구에 의한 주문생산 방식

오염배출 공정 및 오염물질의 발생원마다 오염물질 처리 방식이 상이하므로 공정 및 오염물질에 대한 정확한 분석으로 수요자의 사양서에 따라 맞춤설계(Custom-made)를 해야함.

마.기술 중시형 복합 산업

환경오염 유발요인이 다양하고 복잡적이므로 종합적 접근이 필요하며 단위제품으로 인해 환경오염이 발생하는 것보다 공정상 환경오염이 발생하는 경우가 많으므로 공정기술개선이 중요함

바. Turn-key Base 시공

환경산업은 시공비가 전체 공사비의 35-40% 정도로 높은 비중을 차지하므로 수요자는 성능을 보장받기 위하여 전체공정을 일괄 발주하는 것을 선호하고 있으며 수요자가 요구하는 성능을 만족시키기 위해서는 충분한 경험과 기술을 보유하고 있는 전문업체만이 시장을 확보할 수 있음.

< 공해 방지시설업의 특성 >

| 산업경제연구원 | 한국산업은행 | 한국환경산업협회 |
|---|--|---|
| 1. 공공재적특성-사회간접자본 2. 종합과학기술-공해요인다양 3. Plant Engineering-복합설비사용 4. 인위적발생-법적/제도적 규제 5. 시공비중이 높은 산업 6. Custom-made | 1. 종합과학기술 2. 지역성강한기술 3. 공공복지기술 4. 법적/제도적 산업 | 1. 법의 규제가 선행된 시장 2. 부의생산성 3. 국민과 기업의 이해충돌 4. Custom-made 5. Process Plant 6. 경험공학적 종합과학 7. Turn-key Base 시공 |

사. 선진국형 산업

소득수준의 향상에 따라 삶의 질 개선에 대한 욕구가 증가하여 환경산업 발전 요인으로 작용하며 1인당 국민소득이 1만불 이상인 국가에서 본격적으로 성장하는 산업임.

(2) 환경산업의 성장과정 및 전망

가. 환경기술의 분류 및 발전과정

우리나라의 환경오염방지 설비기술은 발생된 오염물질의 처리기술에 치중되고 있으며 오염물질의 발생절감, 저공해공정, 무공해제품 등을 중심으로한 청정기술 개발은 착수단계에 있음.

환경기술 : 사후처리기술 - 대기오염물질, 수질오염물질, 소음등의 처리 제거기술,
폐기물소각, 매립기술 등

사전예방기술 - 저공해 공정기술, 저오염생산기술, 자원 재이용기술
환경오염방지를 위한 기자재(공해방지설비) 및 측정분석장비의 제조기술

< 환경기술의 발전단계 >

| | |
|--------|---|
| 제 1 세대 | 기존기술 이용-오염물질을 관리하기 쉬운 형태로의 전환(분리,소각기술 등) |
| 제 2 세대 | 청정기술 이용-오염원 및 오염물질의 체계적 관리(저오염 공정 및 자원회수 등) |
| 제 3 세대 | 미래형기술 이용-첨단기술 접목(생명공학, 우주과학 등) |

(3) 업계의 현황

가. 산업체 현황

환경부에서 실시한 조사 결과에 의하면 OECD기준에 따른 국내 환경관련 산업체의 수와 종사자 수는 아래와 같다

<표1>주요 환경산업체 현황

(단위 : 개, %)

| 총 사업체 | 제 조 업 | 건 설 업 | 수도사업 | 서비스업 |
|---------|--------|-------|-------|--------|
| 25,018 | 3,936 | 1,078 | 251 | 19,753 |
| (100.0) | (15.7) | (4.3) | (1.0) | (80.0) |

<표2> 환경부문 종사자수

(단위 : 명, %)

| 총 인원 | 제 조 업 | 건 설 업 | 수도사업 | 서비스업 |
|---------|--------|--------|--------|--------|
| 184,333 | 50,161 | 21,301 | 18,616 | 94,255 |
| (100.0) | (27.2) | (11.6) | (10.1) | (51.1) |

나. 환경산업 규모

2004년 환경부문 산업의 매출액은 21조 4,275억원(GDP의 2.75%, 전년대비

13.0%증가)으로 나타났다. 이에따른 업종별 구성은 아래 <표3>와 같다.
 <표3> <단위 : 억원, %>

| 환경부문 매출액 | 제조업 | 건설업 | 서비스업 |
|----------|--------|--------|--------|
| 214,275 | 85,119 | 37,161 | 91,995 |
| (100.0) | (39.7) | (17.4) | (42.9) |

또한, 환경보호활동별 매출액의 구성을 살펴보면 '재생,재활용' 분야가 25.9%(5.6조)로 가장 큰 비중을 차지하였으며, '폐수처리'(23.2%), '물 공급,(18.1%), '폐기물 관리'(17.6%), '대기오염제어'(10.0%)의 순으로 나타났고 환경보호와 관련된 활동을 하는 사업체의 수는 23,036개, 환경부문 종사자의 수는 167,961명인 것으로 조사되었다.

(4) 향후전망

가. 국내환경산업의 시장 규모와 전망

(단위 : 억원)

| 구 분 | 1999년 | 2005년 | 2010년 | 연평균성장률(%) | |
|---------|--------|---------|---------|------------|------------|
| | | | | 1999~2005년 | 2005~2010년 |
| 환경서비스업 | 38,980 | 78,850 | 136,390 | 12.5 | 11.6 |
| 환경자원이용업 | 28,380 | 62,770 | 118,540 | 14.1 | 13.6 |
| 환경설비업 | 22,610 | 46,350 | 62,620 | 12.7 | 6.2 |
| 계 | 89,970 | 187,970 | 317,550 | 13.1 | 11.2 |

국내 환경시장의 규모는 2004년 중 약 16조 866억원으로 2003년의 14조 7,414억원에 비해 9.1% 증가하였으며, 국내총생산액의 2.07%를 차지하고 있다(한국은행, 2005). 국내 환경시장은 1998년을 제외하고는 매년 10% 이상의 성장을 유지하고 있으며, 특히, 이산화탄소 등 지구기온을 상승시키는 온실가스의 대기중 배출을 억제함으로써 지구온난화로 인한 피해를 방지하기 위하여 1997년 채택된 도쿄의정서 러시아정부의 비준으로 2005년 2월 16일자로 발효됨에 따라 세계적으로 온실가스 기술장의 확대가 예상되고 있다. 우리나라는 교토의정서상 개도국 지위를 확보하였기에 1차 공약기간중 온실가스 감축의무는 없으나, 세계9위의 온실가스 배출국(2002년 중)이자 OECD회원국임을 감안할 때 선진국으로부터 의무 부담 압력 가중이 예상 되어 국내 환경시장의 성장이 예상된다.

다만, 환경기초시설의 투자가 완비되어감에 따라 2010년을 전후로 해서는 내수 환경시장의 성장률이 점차 둔화되는 선진국형 시장 성숙구조로 이행될 전망이다기 때문에 그 어느 때보다도 적극적인 해외시장 개척과 진출이 필요한 시점이다.

나. 세계환경시장의 시장 규모와 전망

(단위 : 억원)

| | | | | |
|--|--|--|--|--|
| | | | | |
|--|--|--|--|--|

| 구 분 | 1999년 | 2005년 | 2010년 | 연평균성장률(%) | |
|---------|-------|-------|-------|------------|------------|
| | | | | 1999~2005년 | 2005~2010년 |
| 환경서비스업 | 2,500 | 3,340 | 4,180 | 4.9 | 4.6 |
| 환경자원이용업 | 1,270 | 1,940 | 2,600 | 7.3 | 6.0 |
| 환경설비업 | 1,180 | 1,660 | 2,070 | 5.9 | 4.5 |
| 계 | 4,950 | 6,940 | 8,850 | 5.8 | 5.0 |

세계환경시장은 지난 10년간 지속적인 성장세를 유지하여 1996년 4,741억불, 2000년 5,320억불, 2004년 5,890억불에 달하고 있으며, 향후에도 약 3%대의 성장세를 지속하여 2010년에는 7,083억불에 이를 것으로 전망되고 있다(EBI 2003). 특히 동남아 등 아시아의 개도국 환경시장은 급격한 산업화와 국민들의 환경욕구가 증대하면서 연 평균 7% 이상의 높은 성장률을 보일 것으로 예상되며, 2010년 상해엑스포를 앞둔 중국의 경우에는 15~20%대의 급격한 성장이 전망되고 있다.

2. 회사의 현황

(1) 영업개황

당사는 올해도 창사 이래 최대 매출 및 이익의 기록을 갱신하고, 환경산업의 선두자임을 다시 한 번 확인하기 위해 최선을 다하고 있다. 그동안의 성과는 그 동안 노력해온 글로벌 경영의 쾌거이며, 국내시장에 국한되지 않고 해외로의 관심과 노력을 기울인 결과 당사는 이제 세계속의 환경기업임을 입증하였다.

한편, 국내 환경설비의 국산화를 위해 꾸준히 노력해 온 결과 우수자본재개발 정부포상에서 유공기업부문 최고상인 대통령상을 수상했으며, 신재생 에너지 분야 뿐 아니라 사업의 다각화 및 매출의 안정화를 위해 신규법인을 인수하는 등 적극적인 기업활동을 하였다.

동남아 및 미국, 일본에서의 신규시장 약진은 향후 제3세계 환경시장에서의 초석을 다지는 중요한 기틀이 되었다. 국내경기의 부진함에도 불구하고 내수시장에서의 매출은 아직 높은 편이나 향후 내수시장의 안정적 확보와 해외시장으로의 적극적인 진출이 필요하다.

Global Network의 활성화로 해외시장 선점, 신재생에너지사업, 자원 재활용사업추진 등 당사는 명실공히 환경부분 뿐만 아니라 환경을 보호하고 개척하는 기업으로 거듭나는 계기가 되었다.

(2) 시장점유율 등

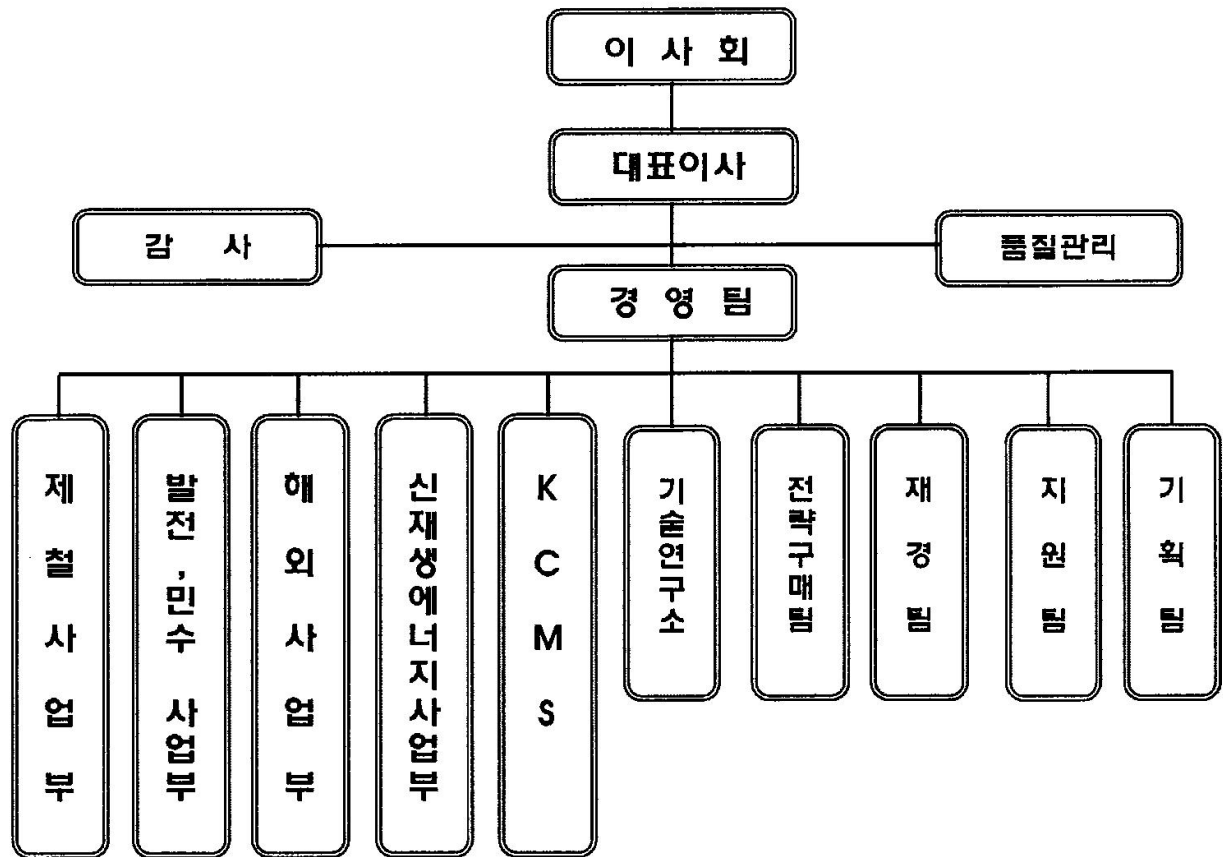
제품별 각 업체의 공사실적이나 시장점유율은 최근 발표된 자료는 없으며, 당사 영업부에서는 시장점유율을 전기집진기 70~80%, 배연탈황설비 30~35%, 배연탈질설비 25~30%로 추정하고 있음.

(3) 시장의 특성

환경설비산업의 시장규모는 수요자의 자발적인 동기보다는 법적·제도적인 요인인 정부의 규제치에 많은 영향을 받으며, 공공복지 향상을 위하여 불특정 다수 및 광범위한 지역의 생활여건 개선을 추구하는 공공재적 성격을 가지고 있으며 공해물질 및 처리방법이 지역별로 상이하여 주문생산 방식으로 생산이 이루어짐.

(4) 조직도

조직도(Organization Chart)



3. 주요 제품, 서비스 등의 내용

(단위 : 백만원)

| 사업부문 | 매출유형 | 품 목 | 구체적용도 | 주요상표등 | 매출액 | 비 율(%) |
|--------------------------|------|-------------------|---------------------------------------|-------|--------|---------|
| 기 계 및 장비제조 | 내수 | 분진처리설비 | 공장등의 집진 처리장치 | KC | 24,524 | 89.28% |
| | 수출 | | | | 2,945 | 10.72% |
| | 계 | | | | 27,469 | 100% |
| | 내수 | GAS처리설비 | 공장등의 유해 가스처리장치 | KC | 5,006 | 79.43% |
| | 수출 | | | | 1,296 | 20.57% |
| | 계 | | | | 6,302 | 100% |
| | 내수 | 산업기기 및 기타단품 | 공장등의 산업 기기, 집진기 부품,기술용역 수수료등 | KC | 2,220 | 32.99% |
| | 수출 | | | | 4,510 | 67.01% |
| | 계 | | | | 6,730 | 100% |
| 계 | 내수 | - | - | - | 31,750 | 78.39% |
| | 수출 | | | | 8,751 | 21.61% |
| | 계 | | | | 40,501 | 100.00% |

4. 주요 제품, 서비스 등의 가격변동추이

당사의 제품은 계약금액과 제작에 필요한 용량(Size)이 일정하게 비례하지 않고 고객의 주문에 따라 크기와 용량이 다양하므로 가격변동추이 기재가 불가능하며 의미 없음.

5. 주요 원재료 등의 현황

(단위 : 백만원)

| 사업부문 | 매입유형 | 품 목 | 구체적용도 | 매입액 | 비율(%) | 비 고 |
|--------------------------|------|---------|-------|-------|-------|-----|
| 기 계 및 장비제조 | 원재료 | PLATE | 성형재료 | 2,786 | 16.30 | - |
| | | H-BEAM | 성형재료 | 2,261 | 13.23 | - |
| | | CHANNEL | 성형재료 | 1,205 | 7.05 | - |
| | | S-PLATE | 성형재료 | 894 | 5.23 | - |

| | | | | | |
|----|-----------|------|--------|--------|---|
| | ANGEL | 성형재료 | 1,401 | 8.20 | - |
| | 평철 | 성형재료 | 960 | 5.62 | - |
| | ROUND-BAR | 성형재료 | 778 | 4.55 | - |
| | PIPE | 기계 | 1,369 | 8.01 | - |
| | MUFF | 기계 | 179 | 1.05 | - |
| | ALLOY | 성형재료 | 521 | 3.05 | - |
| | PANEL | 전기 | 1,220 | 7.14 | - |
| | 송풍기 | 기계 | 555 | 3.25 | - |
| | CABLE | 전기 | 321 | 1.88 | - |
| | BAG CAGE | 기계 | 718 | 4.20 | - |
| | 배관자재 | 기계 | 766 | 4.48 | - |
| | MOTOR | 기계 | 197 | 1.15 | - |
| | EXP.JOINT | 기계 | 367 | 2.15 | - |
| | GRATING | 기계 | 373 | 2.18 | - |
| | BOLT | 기계 | 218 | 1.28 | - |
| 소계 | - | - | 17,089 | 100.00 | - |
| 합계 | - | - | 17,089 | 100.00 | - |

6. 주요 원재료 등 가격변동추이

(단위 : 원)

| 품 목 | 제 37 기 1분기 | 제 36 기 | 제 35 기 |
|-----------|------------|--------|--------|
| PLATE | 860 | 870 | 850 |
| H-BEAM | 880 | 880 | 830 |
| CHANNEL | 860 | 880 | 835 |
| S-PLATE | 3,800 | 4,000 | 4,050 |
| ANGEL | 860 | 880 | 835 |
| 평철 | 860 | 945 | 835 |
| ROUND-BAR | 1,380 | 1,380 | 835 |
| | | | |

| | | | |
|------|-------|-------|-------|
| PIPE | 1,370 | 1,580 | 820 |
| TUBE | - | - | 900 |
| MUFF | 2,950 | 3,060 | 3,180 |

7. 생산 및 설비에 관한 사항

(1) 생산능력

(단위 : Kg, M, Set)

| 사업부문 | 품 목 | 사업소 | 제 37 기 1분기 | 제 36 기 | 제 35 기 |
|-----------------|------------|------|------------|-----------|-----------|
| 기계 및 장비제조 | 제관(KG) | 안성공장 | 300,000 | 1,200,000 | 1,200,000 |
| | C.E(M) | | 54,000 | 216,000 | 216,000 |
| | D.E(M) | | 180,000 | 720,000 | 720,000 |
| | S.B성형(M) | | 72,000 | 288,000 | 288,000 |
| | D.B성형(M) | | 180,000 | 720,000 | 720,000 |
| | T/R(Set) | | 150 | 600 | 600 |
| | P.N.L(Set) | | 750 | 3,000 | 3,000 |
| | 소 계 | | 786,900 | 3,147,600 | 3,147,600 |
| 합 계 | | | 786,900 | 3,147,600 | 3,147,600 |

(2)생산능력의 산출근거

가. 산출방법 등

① 산출기준

당사의 제품은 집진기 제작보다 Engineering이 보다 더 중요한 분야이며 건별 수주에 의한 계약이 대부분임. 특히 계약금액과 제작에 필요한 용량(Size)은 일정하게 비례하지 않고, 제품특성에 따라 각부품의 구성비 또한 각기 다르므로 매출액과 생산실적을 연동시킬 수는 없음. 그러므로 중요한 부품의 생산능력과 생산실적을 기술적으로 대비해 볼 수 있을 뿐임

② 산출방법

(단위 : Kg, M, Set)

| 품목(단위) | 산출내역 | 제 37 기 1분기 | 제 36기 | 제 35기 | 비고 |
|--------|----------------|------------|-------|-------|----|
| 제 관 | 단위당생산능력(Kg/Hr) | 600 | 600 | 600 | - |

| | | | | | |
|----------------|------------------|-----------|-----------|-----------|---|
| (kg) | 가동시간/일 가동일수/년 | 8 250 | 8 250 | 8 250 | |
| | 총생산능력 | 1,200,000 | 1,200,000 | 1,200,000 | - |
| C.E (M) | 단위당생산능력(Kg/Hr) | 108 | 108 | 108 | - |
| | 가동시간/일 | 8 | 8 | 8 | |
| | 가동일수/년 | 250 | 250 | 250 | |
| | 총생산능력 | 216,000 | 216,000 | 216,000 | - |
| D.E (M) | 단위당생산능력(Kg/Hr) | 360 | 360 | 360 | - |
| | 가동시간/일 | 8 | 8 | 8 | |
| | 가동일수/년 | 250 | 250 | 250 | |
| | 총생산능력 | 720,000 | 720,000 | 720,000 | - |
| S.B성형 (M) | 단위당생산능력(Kg/Hr) | 144 | 144 | 144 | - |
| | 가동시간/일 | 8 | 8 | 8 | |
| | 가동일수/년 | 250 | 250 | 250 | |
| | 총생산능력 | 288,000 | 288,000 | 288,000 | - |
| D.B성형 (M) | 단위당생산능력(Kg/Hr) | 360 | 360 | 360 | - |
| | 가동시간/일 | 8 | 8 | 8 | |
| | 가동일수/년 | 250 | 250 | 250 | |
| | 총생산능력 | 720,000 | 720,000 | 720,000 | - |
| T/R (Set) | 단위당생산능력(Kg/Hr) | 0.3 | 0.3 | 0.3 | - |
| | 가동시간/일 | 8 | 8 | 8 | |
| | 가동일수/년 | 250 | 250 | 250 | |
| | 총생산능력 | 600 | 600 | 600 | - |
| P.N.L (Set) | 단위당생산능력(Kg/Hr) | 1.5 | 1.5 | 1.5 | - |
| | 가동시간/일 | 8 | 8 | 8 | |
| | 가동일수/년 | 250 | 250 | 250 | |
| | 총생산능력 | 3,000 | 3,000 | 3,000 | - |

나. 평균가동시간

8시간(1일 근무시간을 기준으로 함)

(3) 생산실적 및 가동률

가. 생산실적

(단위 : Kg, M, Set)

| 사업부문 | 품 목 | 사업소 | 제 37 기 1분기 | 제 36기 | 제 35 기 |
|---------------------|------------|-------|------------|-----------|-----------|
| 기계 및 장비 제조 | 제 관(Kg) | 안성사업소 | 267,150 | 1,139,040 | 1,080,120 |
| | C.E(M) | | 48,087 | 205,028 | 194,422 |
| | D.E(M) | | 160,290 | 683,424 | 648,072 |
| | S.B성형(M) | | 64,116 | 273,370 | 259,229 |
| | D.B성형(M) | | 160,290 | 683,424 | 648,072 |
| | T/R(Set) | | 134 | 569 | 540 |
| | P.N.L(Set) | | 667 | 2,847 | 2,700 |
| | 소 계 | | 700,734 | 2,987,702 | 2,833,155 |
| 합 계 | | | 700,734 | 2,987,702 | 2,833,155 |

나. 당해 분기의 가동률

(단위 : Kg, M, Set)

| 사업소(사업부문) | 분기가동가능시간 | 분기실제가동시간 | 평균가동률 |
|-----------|----------|----------|--------|
| 안성공장 | 786,900 | 700,734 | 89.05% |
| 합 계 | 786,900 | 700,734 | 89.05% |

(4) 생산설비의 현황

[자산항목 :]

(단위 : 백만원)

| 사업소 | 소유형태 | 소재지 | 구분 | 기초 장부가액 | 당기증감 | | 당기 상각 | 기말 장부가액 | 비고 |
|------------|------|-----|-------|------------|-------|----|----------|------------|----|
| | | | | | 증가 | 감소 | | | |
| 공장 (제조) | 자가소유 | 안성 | 토지 | 14,746 | 1,998 | - | - | 16,744 | - |
| | | | 입목 | 7 | - | - | - | 7 | - |
| | | | 건물 | 5,446 | - | - | 49 | 5,397 | - |
| | | | 구축물 | 574 | - | - | 12 | 562 | - |
| | | | 기계장치 | 866 | - | - | 38 | 828 | - |
| | | | 차량운반구 | 2 | - | - | 1 | 1 | - |
| | | | | | | | | | |

| | | | | | | | | | |
|------------|------|----|-------|--------|-------|---|-----|--------|---|
| | | | 공구와기구 | 103 | 12 | - | 21 | 94 | - |
| | | | 비품 | 24 | - | - | 4 | 20 | - |
| | | | 소 계 | 21,768 | 2,010 | - | 125 | 23,653 | - |
| 본사 (관리) | 자가소유 | 서울 | 토지 | 10,483 | - | - | - | 10,483 | - |
| | | | 건물 | 2,406 | - | - | 23 | 2,383 | - |
| | | | 차량운반구 | 196 | 21 | - | 25 | 192 | - |
| | | | 비품 | 255 | 29 | - | 32 | 252 | - |
| | 소 계 | | | 13,340 | 50 | - | 80 | 13,310 | - |
| 합 계 | | | | 35,108 | 2,060 | - | 205 | 36,963 | - |

(5) 시설투자계획
가. 진행중인 투자

(단위 : 천원)

| 사업부 문 | 구 분 | 투자기간 | 투자대상 자산 | 투자효과 | 총투자액 | 기투자액 (당기분) | 향후 투자액 | 비 고 |
|----------|------|----------------|---------------|-------------|---------|---------------|-----------|-----|
| KCMS | 설비투자 | 2009.1.1~12.31 | Jib Crane설치 외 | 설비보수및 확보 | 332,000 | 92,000 | 240,000 | - |
| | 소 계 | | | - | 332,000 | 92,000 | 240,000 | - |
| 합 계 | | | | - | 332,000 | 92,000 | 240,000 | - |

나. 향후 투자계획

(단위 : 천원)

| 사업부 문 | 계획명칭 | 예상투자총액 | | 연도별 예상투자액 | | | 투자효과 | 비고 |
|----------|------|------------------|---------|-----------|------|------|----------|----|
| | | 자산형태 | 금 액 | 제37기 | 제38기 | 제39기 | | |
| KCMS | 설비투자 | Bar code system외 | 325,000 | 325,000 | - | - | 설비보수및 투자 | - |
| | 소 계 | | 325,000 | 325,000 | - | - | - | - |
| 합 계 | | | 325,000 | 325,000 | - | - | - | - |

8. 매출

(1) 매출실적

(단위 : 백만원)

| 사업부문 | 매출유형 | 품 목 | | 제 37 기 1분기 | 제 36 기 1분기 | 제 36 기 |
|---------------------|------|------------------------|-----|------------|------------|---------|
| 기계 및 장비 제조 | 제품 | 분진 처리 설비 | 내 수 | 24,524 | 9,161 | 50,663 |
| | | | 수 출 | 2,945 | 2,883 | 27,579 |
| | | | 합 계 | 27,469 | 12,044 | 78,242 |
| | | GAS 처리 설비 | 내 수 | 5,006 | 8,496 | 24,292 |
| | | | 수 출 | 1,296 | 11,453 | 22,639 |
| | | | 합 계 | 6,302 | 19,949 | 46,931 |
| | | 산업기 기 및 기타단 품 | 내 수 | 2,220 | 10,463 | 31,841 |
| | | | 수 출 | 4,510 | 546 | 25,289 |
| | | | 합 계 | 6,730 | 11,009 | 57,130 |
| 합 계 | | | 내 수 | 31,750 | 28,120 | 106,796 |
| | | | 수 출 | 8,751 | 14,882 | 75,507 |
| | | | 합 계 | 40,501 | 43,002 | 182,303 |

(2) 판매경로및 방법

가. 판매조직

Engineering & Fabrication Product 및 수주, 매출 관리에 대하여는 기술 영업팀이
관장하고 있으며, 팀내에는 민수영업, 제철영업, 전력영업, 해외영업의 전문Group이 있음

나. 판매경로

가) 내 수

입찰공고 ---> 견적제출 ---> 견적협상 ---> 공사입찰 ---> 낙 찰 ----->
공사계약체결 -----> 착공계제출 -----> 공사시공 ----->기성고청구 -----> 수
금 ---> 준 공

나) 수 출

국제입찰공고 -----> 입찰등록 -----> 자격심사 -----> 기술검토 ----->
우선협상대상선정 -----> 세부심사 -----> 공사계약 -----> 공사시공 ----->
(가격NEGO)
기성고청구 -----> 수 금 -----> 준 공

다. 판매방법 및 조건

가) 내 수 : 현금 및 외상판매- 현금 (90%)/어음 (10%)

나) 수 출 : 제품납품후 30일 이내 송금결제/Nego

라. 판매전략

국내 내수시장의 발전, 제철산업의 설비투자가 다소 감소할 것으로 예측됨에 따라 당사는 이러한 시장의 변화 및 고객의 요구에 부합하는 판매전략을 수립하고 있으며, 이는 당사가 기술적 우위 및 고객의 설비에 대해 정확한 진단을 내릴 수 있는 능력에 기인한다.

2005년에 인수한 영국 Lodge Cottrell Ltd.사가 매출/순이익에 있어서 견고한 신장을 이루어 동유럽을 비롯한 해외 시장에서의 수주도 좋은 성과를 내고 있으며, 2006년도에 북미 시장 진출을 위한 준비로 Lodge Cottrell Inc.를 설립함으로써 KC코트렐(주)는 중국의 KC Cottrell China Co., Ltd, 영국의 Lodge Cottrell Ltd 그리고 미국의 Lodge Cottrell Inc.등의 자회사들을 연결하는 Global Environmental Business Network구축의 기반을 마련하였다. 또, 2005년도부터 시작한 신재생에너지 사업인 태양광사업이 기존 사업의 엔지니어링 능력과 시너지를 발휘하여 회사의 본격적인 사업부문으로 성장하고 있고, 영흥화력에 국내 최대 규모인 1Mw급 태양광발전소를 성공적으로 건설, 공급하였고, 자회사의 매립 완료 부지에 1Mw급 화성태양광발전소를 완공함으로써 시장의 선두 주자로서의 위치를 확보하였다. 그리고, 프랑스의 Veolia Environmental Services사와 합작하여 Veolia ES&KC Ecocycle Co.,Ltd.를 설립하여 자원의 재사용/리사이클링을 통한 대체연료 및 플라스틱 원료 공급사업을 추진하고 있다.

2007년에는 안성유리공업(주)를 인수하면서 유리 재활용사업까지 사업영역을 확장하였고, 2008년에 KC한미산업(주)에 출자하여 폐기물 중간처리업 진출 및 (주)KC에너지아에 출자하여 태양광사업의 확대를 도모하는 등 사업다각화에 박차를 가하고 있다.

그리고 2009년에는 베트남과 인도에 KC Cottrell Vietnam Co.,Ltd.과 Lodge Cottrell India Pvt., Ltd. 를 각각 설립하여 아시아시장 진출을 도모하고 있다.

9. 수주상황

(단위 :백만원,천US\$,천NTD,천JPY,천GBP)

| 품목 | 수주일자 | 납기 | 수주총액 | | 기납품액 | | 수주잔고 | |
|--------------------------------|----------|----------|--------|--------|--------|--------|--------|--------|
| | | | 수 량 | 금 액 | 수 량 | 금 액 | 수 량 | 금 액 |
| 광양 5소결 배가스 청정설비 신설 | 2009-01- | 2010-09- | - | 62,700 | - | 401 | - | 62,299 |
| 하동 화력발전소 7&8호기 탈황설비 | 12 | 30 | | 35,961 | | 31,952 | | 4,009 |
| 삼천포화력/1,2호기용 탈질설비 | 2006-06- | 2009-06- | | 23,800 | | - | | 23,800 |
| 포항 4소결 집진기 합리화 | 23 | 30 | | 23,400 | | 14,755 | | 8,645 |
| KCC CVD Reactor | 2009-02- | 2009-12- | | 22,400 | | 3,046 | | 19,354 |
| 태안화력56호기 전기집진기 성능개선기자재 | 26 | 25 | | 17,640 | | 4,983 | | 12,657 |
| 제주내연2호기 탈황설비 및 전기집진기구매 | 2008-06- | 2010-05- | | 12,675 | | 10,301 | | 2,374 |
| 보령화력/1,2호기 EP 주요부품 구매계약 | 25 | 31 | | 10,733 | | 9,099 | | 1,634 |
| 현대제철 Waste E.P | 2008-08- | 2009-06- | | 9,621 | | 4,708 | | 4,913 |
| 두중/Gheco PJT용 전기집진기 | 06 | 30 | | 9,520 | | 276 | | 9,244 |
| 일본 아시아특수제강 신설사업 집진설비 | 2008-10- | 2010-04- | | 6,900 | | 6,210 | | 690 |
| 1소결 공정집진기 1식 | 13 | 30 | | 5,865 | | 5,865 | | - |
| 군산국가산단/열병합ESP 납품설치 | 2008-07- | 2009-06- | | 4,160 | | - | | 4,160 |
| 평택화력1호기 전기집진기 성능개선 | 04 | 30 | | 3,803 | | 651 | | 3,152 |
| KILN De-Sox system(Fe-Ni,SNNC) | 2007-10- | 2009-06- | | 3,782 | | 3,637 | | 145 |

| | | | | | | | | |
|--|--|--|---|-------------|---|-------------|---|-------------|
| ROOM EP(현대제철 소결용 환경) | 09 2008-01-30 2009-01-08 2008-02-20 2008-07-23 2009-02-02 2009-02-13 2006-12-07 2008-06-11 | 30 2009-11-30 2010-03-11 2009-06-30 2009-02-27 2010-10-31 2009-06-30 2009-06-30 2009-09-30 | | 3,380 | | 1,786 | | 1,594 |
| 합 계 | | | - | 256,340 | - | 97,670 | - | 158,670 |
| TPC/Hsinta Power1&2 FGD,ESP,AHS-Foreign | 2008-10-13 | 2009-10-15 | - | US\$ 64,180 | - | US\$ 576 | - | US\$ 63,604 |
| HHDC/HPCVD Reactors | | | | US\$ 15,307 | | US\$ 11,984 | | US\$ 3,323 |
| GSA and Fabric filter (Texas pj) | 2008-05-08 | 2009-06-25 | | US\$ 12,800 | | US\$ 12,138 | | US\$ 662 |
| 320ton/hr CFB Co-gen Plant in Chong Qing | | | | US\$ 10,900 | | US\$ 10,003 | | US\$ 897 |
| PT Inco(kiln 1,2&3 EP and MC) | 2007-04-12 | 2009-06-30 | | US\$ 9,708 | | US\$ 7,834 | | US\$ 1,874 |
| 두산/ GHECO Ash Handling System | | | | US\$ 6,850 | | - | | US\$ 6,850 |
| JORD ASIA PTE LTD D212-CWM | 2007-05-30 | 2009-06-30 | | US\$ 5,626 | | US\$ 2,496 | | US\$ 3,130 |
| MHI / ESP,Guacolda#4 Chile | | | | US\$ 3,039 | | US\$ 3,039 | | - |
| ESP for Nine Dragons paper(Tianjin) | 2007-12-21 | 2009-07-10 | | US\$ 2,700 | | US\$ 2,646 | | US\$ 54 |
| Tavazon Scrubber for Utility BLR(Foreign | 212009-03- | 2010-09-30 | | US\$ 2,495 | | - | | US\$ 2,495 |
| Formosa/ESP 580,140CMH Vietnam | | | | US\$ 1,998 | | US\$ 125 | | US\$ 1,873 |
| Jord Int'/C2592 - Cevital ACC | 302008-09- | 2010-03-15 | | US\$ 1,805 | | US\$ 1,654 | | US\$ 151 |
| Dalian Dong Tai Ind. Waste Treatment PJT | | | | US\$ 1,271 | | US\$ 1,246 | | US\$ 25 |
| TPC/Hsinta Power1&2 FGD,ESP,AHS-Local | 302008-02- | 2009-01-31 | | NTD 891,329 | | - | | NTD 891,329 |
| Dry ESP for Sinter plant in SMI KASHHIMA | | | | JPY 846,693 | | JPY 834,161 | | JPY 12,532 |
| LCL-Kazakhstan Ekibastuz Power C.E. | 122007-10-24 | 2009-06-25 | | GBP 1,691 | | GBP 258 | | GBP 1,433 |
| | 03-07 | 2009-06-28 | | | | | | |
| | 2008-06-17 | 2009-07-01 | | | | | | |
| | 2008-04-23 | 2009-06-30 | | | | | | |
| | 2006-02-10 | 2009-06-30 | | | | | | |
| | 2008-10-10 | 2009-10-30 | | | | | | |

| | | | | | | | | |
|-----|------------------------|------------------------|---|---|---|---------------------------------------|---|---|
| | 132007-08-282008-09-02 | 152009-06-302009-02-01 | | | | | | |
| 합 계 | | | - | US\$ 138,679 NTD 891,329 JPY 846,693 GBP 1,691 | - | US\$ 53,741 JPY 834,161 GBP 258 | - | US\$ 84,938 NTD 891,329 JPY 12,532 GBP 1,433 |

* 주요수주사항(계약금 30억 이상, US\$ 100만 이상)기준으로 작성함

10. 시장위험과 위험관리

회사는 경영방침에 의거하여 원칙적으로 계약체결시 또는 의향서 접수시에 선물환계약을 체결하여 향후의 환변동으로부터의 위험을 제거하고 프로젝트의 이익을 계약시점에 확정함으로써 공사의 수행팀이 환위험으로부터 벗어나 자유롭게 공사에만 전념할 수 있도록 하고 있음.

11. 파생상품거래 현황

(1) 파생상품계약 내용및 이익,손실 상황

가. 파생상품계약 체결 현황

회사는 2009년 3월 31일 현재 외환은행과 통화선도 거래를 체결하고 있으며, 미결제된 통화선도의 내용은 다음과 같습니다(단위 : 원, US\$, JPY, GBP).

| 은 행 | 내 용 | 계약일 | 결제일 | 약정환율 | 계약금액 | 평가손익 |
|--------|-------|------------|------------|---------|----------------|----------------|
| 한국외환은행 | 선물환거래 | 2007-04-13 | 2009-05-29 | 919.20 | US\$ 1,280,000 | -158,297,230 |
| 한국외환은행 | 선물환거래 | 2009-03-30 | 2010-06-28 | 1326.80 | US\$ 500,000 | -8,477,368 |
| 한국외환은행 | 선물환거래 | 2009-03-30 | 2010-07-29 | 1324.80 | US\$ 1,100,000 | -18,711,426 |
| 한국외환은행 | 선물환거래 | 2009-03-30 | 2010-09-30 | 1317.80 | US\$ 900,000 | -18,175,859 |
| 한국외환은행 | 선물환거래 | 2009-03-30 | 2010-10-28 | 1313.80 | US\$ 1,300,000 | -29,233,362 |
| 한국외환은행 | 선물환거래 | 2008-05-13 | 2009-05-14 | 1040.50 | US\$ 5,000,000 | -1,062,785,314 |
| 한국외환은행 | 선물환거래 | 2008-04-25 | 2009-06-29 | 988.40 | US\$ 4,000,000 | -942,907,574 |
| 한국외환은행 | 선물환거래 | 2007-11-27 | 2009-06-30 | 8.76 | JPY 84,000,000 | -19,256,480 |
| 한국외환은행 | 선물환거래 | 2008-09-24 | 2009-07-02 | 2071.00 | GBP 275,712.00 | 31,238,514 |
| 한국외환은행 | 선물환거래 | 2008-09-24 | 2009-11-02 | 2043.60 | GBP 276,430.00 | 26,354,693 |
| 한국외환은행 | 선물환거래 | 2008-09-24 | 2010-07-01 | 2019.36 | GBP 276,430.00 | 28,040,689 |
| 한국외환은행 | 선물환거래 | 2008-09-30 | 2011-07-05 | 2043.17 | GBP 277,291.60 | 45,260,055 |
| | | | | | | |

| | | |
|--|---|----------------|
| | 계 | -2,126,950,662 |
|--|---|----------------|

회사는 상기 통화선도계약액에 대해 금융결제원이 고시하는 통화선도환율과 약정환율의 차이를 적절한 할인율로 할인한 금액으로 평가하고 있습니다. 당분기와 전분기 중 회사는 통화선도계약과 관련하여 각각 130,894천원 및 65,175천원을 통화선도평가이익으로 2,257,845천원 및 1,739,230천원을 통화선도평가손실로 계상하였습니다.

나. 리스크 관리에 관한 사항

매출 및 매입계약 체결시 즉시 환위험 헷지 계약체결

(2) 계약기간 만료일에 예상되는 손익구조

당사는 수출이 수입보다 많은 기업으로 선물환매도거래가 매입거래보다 많습니다. 따라서 향후 환율이 1,200원대로 안정이 된다면 평가이익이 보다 더 발생하리라 예측됩니다.

12. 경영상의 주요계약

| 구 분 | 회처리설비(Fly Ash) | 회처리설비(Bottom Ash) | 탈황설비(FGD) | SCR 촉매 재제조 |
|-------|-----------------------------------|----------------------|---------------------|-----------------|
| 도 입 선 | Clyde Pneumatic Conveying Limited | Technip Germany Gmbh | FLS Airtech | Ebinger-kat |
| 국 적 | 영국 | 독일 | 덴마크 | 독일 |
| 도입시기 | 97.08.18 | 01.01.09 | 06.11.18 | 07.01.02 |
| 기 술 료 | 순매출액의 4% | - | 선급기술료 US\$1,200,000 | 선급금 US\$300,000 |
| 도입기간 | 10년 | Project 발생시 | 99년 | 15년 |
| 비 고 | 기술사용시에만 기술료 지급 | 기술협력차원 | 2~2.5% 로열티 | 3%로열티 |

13. 연구개발활동

(1) 연구개발 담당조직

기술연구소

(2) 연구개발비용

(단위 : 백만원)

| 과 목 | 제37기 1분기 | 제36기 | 제35기 | 비 고 |
|-----------|----------|------|------|-----|
| 원 재 료 비 | 20 | 61 | 52 | - |
| 인 건 비 | 105 | 297 | 417 | - |
| 감 가 상 각 비 | - | - | - | - |
| | | | | |

| | | | | | |
|---------------------------------------|-----------|-------|-------|-------|---|
| 위 탁 용 역 비 | | 1 | 466 | 143 | - |
| 기 타 | | - | 391 | 97 | - |
| 연구개발비용 계 | | 126 | 1,215 | 709 | - |
| 회계처리 | 판매비와 관리비 | 106 | 1,154 | 657 | - |
| | 제조경비 | - | - | - | - |
| | 개발비(무형자산) | 20 | 61 | 52 | - |
| 연구개발비 / 매출액 비율 [연구개발비용계÷당기매출액×100] | | 0.31% | 0.67% | 0.51% | - |

(3) 연구개발 실적

| 연구개발과제명 | 연구 시작 연월 | 참여 인원 | 연구 개발 단계 | 비고 |
|---|----------------|----------|----------------|--------------------------------|
| 산업용 한국형 전기집진기 개발 | 91.08 | 5 | 연구완료 | 공업기반기술과제 |
| 유동상식 소각로 후처리설비 개발 | 93.01 | 6 | 연구완료 | 공업기반기술과제 홍익대와 공동연구 |
| 배연탈황, 탈질 공정개발 | 92.12 | 5 | 연구완료 | 자체연구과제 |
| Rapper Controller개발 | 93.09 | 6 | 연구완료 | 자체연구과제 |
| E.P전극 최적형상 설계 3D S/W개발 | 94.11 | 5 | 연구완료 | 자체연구과제 |
| 코로나방전을 이용 유해가스 및 분진 동시 제거장치 개발 | 93.08 | 7 | 연구완료 | 공업기반기술과제 |
| 정전기식 여과포 집진장치 개발 | 94.05 | 7 | 연구완료 | 공업기반기술과제 |
| 공심임펄스제네레이터를 이용 평행판방식의 유해가스처리공 정 및 장치기술 | 98.06 | 4 | 연구완료 | 청정생산기술과제 |
| 전기집진기와 여과포집진장치를 조합한 고효율집진장치의 개 발 | 98.10 | 4 | 연구완료 | 청정생산기술과제 |
| 전기집진기 내의 방전극 플립시스템 | 99.05 | 3 | 연구완료 | 산, 학, 연 공동기술개발 서울 시립대와 공동연구 |
| Pulse 하전을 이용 전기여과포집진기 개발 | 98.11 | 3 | 연구완료 | 실용화연구지원사업 |
| 스트리머코로나를 이용 석유 화학공장에서의 탈황, 탈질, 탈취 동시처리공정개발 | 97.12 | 3 | 연구완료 | 청정생산기술과제 |
| 단일고전압 인가방식의 고유속용 전기집진장치 및 이의 전기 집진방법 | 05.12 | 2 | 연구완료 | 지하공간 환경개선 및 방재기 술 연구과제 |
| | | | | |

| | | | | |
|---------------------------------------|-------|----|------|--------------------|
| 광양청정설비 고반응 소석회 시험 | 06.09 | 3 | 연구완료 | 특허 출원 상태 |
| 사용 후 가솔린 자동차 촉매장치 재제조 기술개발 | 07.05 | 2 | 연구완료 | 청정생산기술사업과제 |
| SCR 성능진단 및 촉매수명연장기술개발 | 06.11 | 4 | 진행중 | 전력산업연구 개발사업과제 |
| 황산 Mist 및 미세분진 제거를 위한 발전소용 습식전기집진기 개발 | 07.04 | 4 | 연구완료 | 차세대 핵심환경 기술개발 과제 |
| 청정화력발전기술과 연계한 온실가스 처리 시스템 | 07.10 | 5 | 진행중 | 에너지.자원기술개발사업 |
| 선택적 촉매환원방식의 탈질촉매 재생공정 개발 | 07.12 | 13 | 진행중 | 용역계약과제 한국동서발전 공동연구 |
| Zero Emission ESP CFD 연구 | 07.01 | 2 | 진행중 | 자체연구과제 |
| SCR 촉매 재제조 사업 TFT | 07.05 | 8 | 진행중 | 자체연구과제 |
| 광양청정설비 CO촉매 실험 | 08.02 | 3 | 진행중 | 자체연구과제 |
| 산화제를 이용한 화력발전소 배출 수은 제거기술 개발 | 08.12 | 8 | 진행중 | 전력산업연구 개발사업과제 |
| 도시철도터널의 오염물질 제어기술개발 | 09.03 | 6 | 진행중 | 건설교통기술연구개발사업과제 |
| 총 계 : 24 건 | - | - | - | - |

III. 재무에 관한 사항

1. 요약재무정보

(단위 : 백만원)

| 구 분 | 제37기 1분기 | 제36기 | 제 35 기 | 제 34 기 | 제 33 기 |
|----------------|----------|---------|---------|---------|--------|
| [유동자산] | 114,656 | 69,233 | 72,906 | 67,744 | 45,260 |
| · 당좌자산 | 111,152 | 64,300 | 67,143 | 63,507 | 42,342 |
| · 재고자산 | 3,504 | 4,933 | 5,763 | 4,237 | 2,918 |
| [비유동자산] | 101,338 | 98,771 | 58,489 | 40,179 | 33,185 |
| · 투자자산 | 59,580 | 57,793 | 38,079 | 20,883 | 15,809 |
| · 유형자산 | 38,337 | 37,588 | 16,981 | 17,091 | 16,726 |
| · 무형자산 | 238 | 148 | 173 | 181 | 126 |
| · 기타비유동자산 | 3,183 | 3,242 | 3,256 | 2,024 | 524 |
| 자산총계 | 215,994 | 168,004 | 131,395 | 107,923 | 78,445 |
| [유동부채] | 109,941 | 60,836 | 56,085 | 52,202 | 37,642 |
| [비유동부채] | 14,223 | 19,312 | 14,236 | 5,439 | 7,104 |
| 부채총계 | 124,164 | 80,148 | 70,321 | 57,641 | 44,746 |
| [자본금] | 8,500 | 8,500 | 8,500 | 8,500 | 6,500 |
| [자본잉여금] | 26,904 | 26,904 | 26,904 | 26,904 | 20,930 |
| [자본조정] | - | - | - | - | - |
| [기타포괄손익누계액] | 23,055 | 20,905 | Δ570 | Δ198 | 80 |
| [이익잉여금] | 33,371 | 31,546 | 26,240 | 15,076 | 6,189 |
| 자본총계 | 91,830 | 87,855 | 61,074 | 50,282 | 33,699 |
| 매출액 | 40,502 | 182,303 | 140,287 | 136,753 | 66,821 |
| 영업이익(영업손실) | 5,028 | 13,272 | 13,815 | 8,870 | 2,467 |
| 계속사업이익(계속사업손실) | 3,864 | 8,196 | 12,864 | 10,187 | 6,928 |
| 당기순이익(당기순손실) | 3,864 | 8,196 | 12,864 | 10,187 | 6,928 |
| 주당순이익(주당순손실) | 227 | 482 | 757 | 755 | 533 |

[Δ는 부(-)의 수치임]

2. 요약연결재무정보

(단위 : 백만원)

| 구 분 | 제 36 기 | 제 35 기 | 제 34 기 | 제 33 기 | 제 32 기 |
|---------------|---------|---------|---------|--------|--------|
| [유동자산] | 108,165 | 88,052 | 79,480 | 51,470 | 33,168 |
| · 당좌자산 | 99,660 | 81,906 | 74,808 | 48,552 | 31,540 |
| · 재고자산 | 8,505 | 6,146 | 4,672 | 2,918 | 1,628 |
| [비유동자산] | 141,472 | 82,010 | 54,633 | 45,730 | 30,928 |
| · 투자자산 | 16,118 | 29,058 | 10,789 | 9,255 | 5,074 |
| · 유형자산 | 106,861 | 46,694 | 38,669 | 32,224 | 25,249 |
| · 무형자산 | 13,296 | 181 | 462 | 926 | 125 |
| · 기타비유동자산 | 5,197 | 6,077 | 4,713 | 3,325 | 480 |
| 자산총계 | 249,637 | 170,062 | 134,113 | 97,200 | 64,096 |
| [유동부채] | 98,597 | 76,460 | 68,061 | 44,656 | 23,222 |
| [비유동부채] | 65,099 | 28,428 | 12,488 | 15,880 | 14,495 |
| 부채총계 | 163,696 | 104,888 | 80,549 | 60,536 | 37,717 |
| [자본금] | 8,500 | 8,500 | 8,500 | 6,500 | 6,500 |
| [연결자본잉여금] | 26,904 | 26,904 | 26,904 | 20,929 | 20,929 |
| [연결자본조정] | Δ1,286 | - | - | - | - |
| [연결기타포괄손익누계액] | 19,691 | 12 | Δ787 | 81 | 170 |
| [연결이익잉여금] | 28,520 | 25,641 | 15,304 | 6,207 | Δ1,220 |
| [소수주주지분] | 3,612 | 4,117 | 3,643 | 2,947 | - |
| 자본총계 | 85,942 | 65,174 | 53,564 | 36,664 | 26,379 |
| 매출액 | 246,114 | 173,607 | 155,460 | 87,067 | 78,231 |
| 영업이익 | 19,266 | 16,669 | 12,696 | 9,632 | Δ3,038 |
| 총당기순이익 | 6,460 | 13,318 | 11,092 | 8,948 | Δ2,464 |
| 연결당기순이익 | 6,132 | 12,844 | 10,396 | 6,928 | Δ2,464 |
| 연결에 포함된 회사수 | 8 | 3 | 3 | 2 | 1 |

[Δ는 부(-)의 수치임]

3. 재무제표 작성기준

(1) 현금및현금성자산의 분류

당사는 통화 및 타인발행수표 등 통화대용증권과 당좌예금, 보통예금 및 큰 거래비용없이 현금으로 전환이 용이하고 이자율 변동에 따른 가치변동이 중요하지 않은 금융상품으로서 취득당시 만기일(또는 상환일)이 3개월 이내인 것을 현금및현금성자산으로 분류하고 있습니다.

(2) 대손충당금

당사는 대차대조표일 현재 매출채권, 대여금, 미수금 등 받을채권 잔액의 회수가능성에 대해 개별분석을 토대로 하여 예상되는 대손추정액을 대손충당금으로 설정하고 있습니다.

(3) 재고자산

당사는 미착계정(개별법)을 제외한 재고자산을 이동평균법에 의해 산정된 취득원가를 대차대조표가액으로 하고 있으며, 연중 계속기록법에 의하여 수량 및 금액을 계산하고 매 기말 실시재고조사를 실시하여 그 기록을 조정하고 있습니다. 또한, 대차대조표일 현재 재고자산의 시가(재공품은 순실현가능가액, 원재료는 현행대체원가)가 취득원가보다 하락한 경우에는 시가를 대차대조표가액으로 하고 있습니다. 재고자산의 저가법 적용은 종목별로 하고 있으며 재고자산의 저가법 적용으로 발생하는 재고자산평가손실은 당해 재고자산에서 차감하는 형식으로 표시하고 이를 매출원가에 가산하고 있습니다.

(4) 유가증권 (지분법적용투자주식 제외)

유가증권의 취득원가는 유가증권 취득을 위하여 제공한 대가의 시장가격(제공한 대가의 시장가격이 없는 경우에는 취득한 유가증권의 시장가격)에 취득부대비용을 포함한 가격으로 측정하고, 유가증권의 취득목적과 성격에 따라 단기매매증권, 매도가능증권, 만기보유증권으로 분류하고 있습니다. 한편, 당사는 유가증권의 처분시 실현손익을 계산하기 위한 유가증권의 원가 결정 방법으로 이동평균법을 적용하고 있습니다.

당사가 적용하고 있는 분류별 유가증권의 회계처리 내역은 다음과 같습니다.

가) 단기매매증권

당사는 주로 단기간 내의 매매차익을 목적으로 매수와 매도가 적극적이고 빈번하게 이루어지는 유가증권(단기적인 이익을 획득할 목적으로 운용되는 것이 분명한 증권포트폴리오를 구성하는 유가증권 포함)을 단기매매증권으로 분류하고 있습니다. 단기매매증권은 공정가액으로 평가하고 있으며, 단기매매증권에 대한 미실현보유손익은 단기매매증권평가이익(손실)의 과목으로 하여 영업외수익(비용)으로 표시하고 있습니다.

나) 만기보유증권

당사는 만기가 확정된 채무증권으로서 상환금액이 확정되었거나 확정이 가능한 채무증권을 만기까지 보유할 적극적인 의도와 능력이 있는 경우에는 투자자산인 만기보유증권으로 분류하고 있습니다. 다만, 대차대조표일로부터 1년 내에 만기가 도래하는 만기보유증권은 유동자산으로 분류하고 있습니다.

만기보유증권은 상각후취득원가로 평가하여 대차대조표에 표시하고 있으며, 상각후취득원가로 측정할 때에는 취득원가와 만기 액면가액의 차이를 상환기간에 걸쳐 유효이자율법에 의하여 상각하여 취득원가와 이자수익에 가감하고 있습니다.

한편, 만기보유증권의 원리금을 계약상의 조건대로 회수하지 못할 가능성이 매우 높은 경우

에는 회수가능가액(만기보유증권 취득 당시의 유효이자율로 할인한 기대현금흐름의 현재가치)과 장부가액의 차액을 만기보유증권손상차손의 과목으로 하여 영업외비용으로 처리하고, 손상차손 금액을 차감한 후의 회수가능가액을 대차대조표가액으로 표시하고 있습니다.

다) 매도가능증권

당사는 단기매매증권이나 만기보유증권으로 분류되지 아니하는 유가증권은 투자자산인 매도가능증권으로 분류하고 있습니다. 다만, 대차대조표일로부터 1년 내에 만기가 도래하거나 또는 매도 등에 의하여 처분할 것이 거의 확실한 매도가능증권은 유동자산으로 분류하고 있습니다. 매도가능증권은 공정가액을 대차대조표가액으로 하고 있습니다. 매도가능증권에 대한 미실현보유손익은 매도가능권평가손익의 과목으로 하여 자본항목 중 기타포괄손익누계액으로 처리하고 있으며, 당해 매도가능증권평가손익의 누적금액은 해당 매도가능증권을 처분하거나 손상차손을 인식하는 시점에 일괄하여 매도가능증권처분손익 또는 매도가능증권손상차손에 반영하고 있습니다. 다만, 매도가능증권 중 시장성이 없는 지분증권의 공정가액을 신뢰성 있게 측정할 수 없는 경우에는 취득원가로 평가하고 있습니다. 한편, 매도가능증권에 대하여 손상차손이 발생한 객관적인 증거가 있으며 회수가능가액이 매도가능권증권의 취득원가(채무증권은 상각후취득원가)보다 작은 경우에는 매도가능증권손상차손의 과목으로 하여 영업외비용으로 처리하고 있으며, 동 매도가능증권과 관련하여 미실현보유손익이 자본항목에 남아있는 경우에는 매도가능증권손상차손에서 가감하고 있습니다.

(5) 지분법적용투자주식

당사는 중대한 영향력을 행사할 수 있는 피투자회사(이하 "지분법피투자회사")에 대한 지분증권에 대하여는 지분법을 적용하여 평가하고 있습니다.

가) 지분변동액의 회계처리당사는 지분법 적용시 지분법피투자회사의 순자산 변동액 중 당사의 지분율에 해당하는 금액(이하 "지분변동액")을 지분법피투자회사의 순자산가액 변동 원천에 따라 회계처리하고 있습니다. 즉, ① 지분법피투자회사의 당기순이익(손실)으로 인하여 발생한 지분변동액은 지분법이익(손실)의 과목으로 하여 영업외수익(비용)으로, ② 지분법피투자회사의 전기이월미처분이익잉여금의 변동으로 인한지분변동액은 (부의)지분법이익잉여금변동의 과목으로 하여 전기이월미처분이익잉여금으로, ③ 지분법피투자회사의 당기순손익 및 전기이월미처분이익잉여금을 제외한 자본의 증가 또는 감소로 인하여 발생한 지분변동액은 (부의)지분법자본변동의 과목으로 하여 기타포괄손익누계액으로 처리하고 있습니다. 다만, 지분법피투자회사의 전기이월미처분이익잉여금이 중대한 오류수정에 의해 변동하였을 경우에는 당사의 재무제표에 미치는 영향이 중대하지 아니하면 당해 지분변동액은 지분법이익(손실) 과목으로 하여 영업외수익(비용)으로 처리하며, 지분법피투자회사의 회계정책변경에 의하여 변동하였을 경우에는 당해 지분변동액은 회계변경과 오류수정에 관한 기업회계기준에 따라 전기이월미처분이익잉여금에 반영하고 있습니다. 한편, 지분법피투자회사가 현금배당금 지급을 결의하는 경우 배당결의 시점에 당사가 수취하게 될 배당금을 지분법적용투자주식에서 직접 차감하고 있습니다.

나) 투자차액의 처리지분법적용투자주식 취득시점의 피투자회사의 식별가능한 순자산의 공정가액 중 당사가 취득한 지분율에 해당하는 금액과 취득대가의 차이금액(이하 "투자차액")은 영업권 등으로 보아 기업인수 및 합병 등 기업결합에 관한 기업회계기준에서 정하는 바에 따라 회계처리하고 있습니다. 이에 따라 영업권에 해당하는 금액은 발생연도부터 20년 이내의 적절한 내용연수를 정하여 정액법으로 상각하고, 부의영업권에 해당하는 금액은 피투자회사의 식별가능한 비화폐성자산 중 상각가능자산의 가중평균내용연수에 걸쳐 정액법으로 환입하여 지분법손익에 반영하고 있습니다.

한편, 지분법적용피투자회사가 유상증자(유상감자, 무상증자, 무상감자 포함. 이하 "유상증자 등")를 실시한 결과 당사의 지분율이 증가하는 경우 발생하는 지분변동차액은 투자차액으로 처리하고, 지분율이 감소한 경우에는 해당 지분변동차액은 처분손익으로 회계처리하고 있습니다. 다만, 지분법피투자회사가 종속회사에 해당하는 경우에는 유상증자 등으로 인하여 발생한 지분변동차액은 자본잉여금(또는 자본조정)으로 처리하고 있습니다.

다) 지분법피투자회사의 순자산 공정가액과 장부가액의 차액에 대한 처리

지분법적용투자주식의 취득시점에 지분법피투자회사의 식별가능한 자산·부채를 공정가액으로 평가한 금액과 장부가액의 차이금액 중 당사의 지분율에 해당하는 금액은 당해 자산·부채에 대한 지분법피투자회사의 처리방법에 따라 상각 또는 환입하여 지분법손익에 반영하고 있습니다.

라) 내부거래미실현손익의 제거

당사 및 지분법피투자회사간의 거래에서 발생한 손익에 당사의 지분율을 곱한 금액 중 대차대조표일 현재 보유자산의 장부가액에 반영되어 있는 부분은 당사의 미실현손익으로 보며, 이 경우 미실현손익은 지분법적용투자주식에서 가감하고 있습니다. 다만, 지분법피투자회사가 당사의 종속회사인 경우 당사가 종속회사에 대하여 자산을 매각한 거래("하향판매")로 인하여 발생한 미실현손익은 전액 제거하여 지분법적용투자주식에 가감하고 있습니다.

마) 지분법적용투자주식의 손상차손

당사는 지분법적용투자주식의 손상차손 발생에 대한 객관적 증거가 있으며 지분법적용투자주식의 회수가능가액이 장부가액보다 작은 경우에는 당해 지분법적용투자주식에 대하여 손상차손을 인식하여 영업외비용(지분법적용투자주식손상차손)에 반영하고 있습니다. 한편, 손상차손을 인식한 후에 지분법적용투자주식의 회수가능가액이 회복된 경우에는 이전에 인식하였던 손상차손 금액을 한도로 하여 회복된 금액을 당기이익으로 인식하고 있습니다. 이 경우 회복 후 지분법적용투자주식 장부가액이 당초에 손상차손을 인식하지 않았다면 회복일 현재의 지분법적용투자주식 장부가액이 되었을 금액을 초과하지 않도록 하고 있습니다.

바) 해외소재 지분법피투자회사의 재무제표 환산

당사는 해외에 소재하는 지분법피투자회사의 외화표시 재무제표는 연결재무제표에 관한 기업회계기준의 해외소재 종속회사의 재무제표 환산을 준용하여 환산한 후 지분법을 적용하고 있습니다. 원화로 환산한 후 자산에서 부채를 차감한 금액과 자본총계 금액과의 차이 중 당사의 지분에 해당하는 금액은 (부의)지분법자본변동의 과목으로 하여 기타포괄손익누계액으로 처리하고 있습니다.

(6) 유형자산의 평가 및 감가상각방법

당사는 유형자산을 최초에는 취득원가(구입원가 또는 제작원가에 당해 유형자산을 사용할 수 있도록 준비하는데 직접 관련되는 지출을 합한 금액)로 측정하며, 현물출자, 증여, 기타 무상으로 취득한 유형자산은 공정가액을 취득원가로 하고 있습니다. 다만, 자산재평가법에 의하여 재평가된 유형자산 및 당기에 개정된 기업회계기준서 제5호 '유형자산'에 따라 재평가모형을 선택한 토지에 대하여는 재평가액으로 평가하고 있습니다.

당사는 유형자산의 취득 또는 완성후의 지출이 가장 최근에 평가된 성능수준을 초과하여 미래 경제적 효익을 증가시키는 지출은 자본적 지출로, 그렇지 않은 경우에는 발생한 기간의 비용으로 인식하고 있습니다. 한편, 당사는 자산의 제조, 매입, 건설 또는 개발과 관련한 금융비용을 기간비용으로 회계처리하고 있습니다.

당사는 유형자산의 진부화 또는 시장가치의 급격한 하락 등으로 인하여 유형자산의 사용 및

처분으로부터 기대되는 미래의 현금흐름총액의 추정액이 장부가액에 미달하는 경우에는 장부가액을 회수가능가액(순매각가액과 사용가치 중 큰 금액)으로 조정하고 그 차액을 손상차손으로 처리하고 있습니다. 다만, 차기 이후에 손상차손을 인식한 자산의 회수가능가액이 장부가액을 초과하는 경우에는 그 자산이 손상차손을 인식하기 전의 장부가액의 감가상각 후 잔액을 한도로 하여 그 초과액을 손상차손환입으로 처리하고 있습니다.

유형자산에 대한 감가상각은 아래의 자산별 내용연수에 따라 정액법에 의하여 계상하고 있습니다. 각 기간의 감가상각비는 다른 자산의 제조와 관련된 경우에는 관련 자산의 제조원가로, 그 밖의 경우에는 판매비와관리비로 계상하고 있습니다.

| 구 분 | 내 용 연 수 |
|----------|---------|
| 건 물 | 10-40년 |
| 구 축 물 | 19년 |
| 기계장치 | 8년 |
| 기타의 유형자산 | 4년 |

(7) 무형자산의 평가 및 상각방법

당사는 무형자산을 최초로 인식할 때에는 취득원가(당해 무형자산의 구입원가와 자산을 사용할 수 있도록 준비하는데 직접 관련되는 지출)로 측정하고 있습니다. 무형자산은 5년의 내용연수를 적용하여 정액법에 의하여 산정된 상각액을 직접 차감한 잔액으로 표시하고 있으며, 무형자산의 상각이 다른 자산의 제조와 관련된 경우에는 관련 자산의 제조원가로, 그밖의 경우에는 판매비와관리비로 계상하고 있습니다.

한편, 무형자산의 진부화 및 시장가치의 급격한 하락 등으로 인하여 무형자산의 회수가능가액(순매각가액과 사용가치 중 큰 금액)이 장부가액에 중요하게 미달하게 되는 경우에는 그 차액을 손상차손으로 처리하고 있으며, 차기 이후에 손상차손을 인식한 자산의 회수가능가액이 장부가액을 초과하게 되는 경우에는 그 자산이 손상차손을 인식하기 전 장부가액의 상각 후 잔액을 한도로 하여 그 초과금액을 손상차손환입으로 처리하고 있습니다.

(8) 외화거래 및 화폐성외화자산·부채의 환산

당사는 모든 외화거래를 거래 당시의 환율에 의하여 원화로 환산·기록하고 있는 바, 이들 거래의 결과로 발생하는 외환차익(차손)은 영업외수익(비용)으로 인식하고 있습니다. 또한, 당사는 화폐성 외화자산 및 외화부채를 대차대조표일 현재 서울외국환중개주식회사가 고시하는 기준환율(US\$1당 : 당분기말 1,377.1원, 전기말 1,257.5원)로 평가하고 있으며, 이로 인한 외화환산이익(손실)은 영업외수익(비용)에 반영하고 있습니다.

(9) 해외지점 등의 외화표시 재무제표의 환산

영업·재무활동이 본점과 독립적으로 운영되는 당사의 해외지점 및 해외사업소의 외화표시 자산·부채의 경우에는 당해 자산·부채는 대차대조표일 현재의 환율을, 자본은 발생당시의 환율을 적용하며, 손익항목은 당해 회계연도의 평균환율을 적용하여 일괄 환산하고 있습니다. 이로 인하여 발생하는 환산손익은 이를 상계하여 그 차액을 해외사업환산이익(손실)의 과목으로 하여 기타포괄손익누계액으로 처리하고 있습니다. 이에 따른 해외사업환산이익(손실)은 차기 이후에 발생하는 해외사업환산이익(손실)과 상계하여 표시하고 관련지점 및 사업소가 청산, 폐쇄 또는 매각되는 회계연도의 손익으로 처리하고 있습니다.

(10) 공사손실충당부채

당사는 건설형 공사계약과 관련하여 향후 손실의 발생이 예상되는 경우에는 예상손실을 즉시 공사손실충당부채로 인식하여 당기의 매출원가 또는 공사원가에 포함하고 있습니다.

(11) 하자보수충당부채

당사는 공사완성 후 하자보수가 있는 경우에 예상되는 하자보수비 전액을 용역제공 및 공사가 종료되는 회계연도의 공사원가에 포함하고, 동액을 하자보수충당부채로 계상하고 있습니다.

(12) 퇴직급여충당부채

당사는 임직원 퇴직금지급규정에 따라 대차대조표일 현재 1년 이상 근속한 전 임직원이 일시에 퇴직할 경우에 지급하여야 할 퇴직금 총 추계액을 퇴직급여충당부채로 설정하고 있으며, 당분기말 및 전기말 현재 퇴직금 총 추계액은 각각 7,173,560천원 및 6,999,563천원입니다. 또한, 국민연금법의 규정에 의하여 1999년 3월까지 국민연금공단에 납부한 퇴직금전환금은 국민연금전환금의 과목으로 하여 퇴직급여충당부채에서 차감하는 형식으로 표시하고 있습니다.

한편, 당사는 종업원의 수급권을 보장하는 퇴직보험을 외환은행 등에 가입하고 있으며, 납입보험료는 퇴직보험예치금의 과목으로 하여 퇴직급여충당부채에서 차감하는 형식으로 표시하고 있습니다.

당사가 당분기 및 전기 중 임직원에게 실제 지급한 퇴직금은 각각 125,072천원 및 674,354천원입니다.

(13) 파생상품

당사는 파생상품을 당해 계약에 따라 발생된 권리와 의무를 자산·부채로 계상하고 있으며, 공정가액으로 평가한 금액을 대차대조표가액으로 하고 있습니다. 파생상품에서 발생한 손익은 발생시점에 당기손익으로 인식하고 있습니다.

(14) 수익인식

당사는 일반매출의 경우 인도기준을 적용하고 있으며, 건설형 공사계약과 관련된 수익은 진행기준을 적용하여 인식하고 있습니다. 한편, 공사진행률은 총 공사직접예정원가에 대한 실제 직접공사비 발생액의 비율로 산정하고 있습니다. 다만, 공사결과를 신뢰성 있게 추정할 수 없기 때문에 진행기준을 적용할 수 없는 경우에는 공사수익을 회수가능성이 매우 높은 발생원가의 범위 내에서만 인식하고, 공사원가는 발생한 회계기간의 비용으로 인식하고 있습니다.

(15) 법인세회계

당사는 자산·부채의 장부가액과 세무가액의 차이인 일시적차이에 대하여 이연법인세를 인식하는 경우, 가산할 일시적차이에 대한 이연법인세부채는 법인세관련 기업회계기준서상의 예외항목에 해당하지 않는 경우에는 전액 인식하고 있으며, 차감할 일시적차이에 대한 이연법인세자산은 향후 과세소득의 발생이 거의 확실하여 미래의법인세 절감효과가 실현될 수 있을 것으로 기대되는 경우에 인식하고 있습니다.

이러한 이연법인세자산(부채)는 관련된 자산(부채)항목의 대차대조표상 분류에 따라 대차대조표에 당좌자산(유동부채) 또는 기타비유동자산(비유동부채)으로 분류하고 있으며, 세무상 결손금에 따라 인식하게 되는 이연법인세자산의 경우처럼 대차대조표상 자산항목 또는 부채항목과 관련되지 않은 이연법인세자산과 이연법인세부채는 일시적차이의 예상소멸시기에 따라서 유동항목과 기타비유동항목으로 분류하고, 동일한 유동·비유동 구분내의 이연법인

세자산과 이연법인세부채가 동일한 과세당국과 관련된 경우에는 각각 상계하여 표시하고 있습니다. 또한, 당기법인세부담액(환급액)과 이연법인세는 손익계산서상 법인세비용의 계산에 반영하고 있으며, 이 경우 전기 이전의 기간과 관련된 법인세부담액(환급액)을 당기에 인식한 금액(법인세 추납액 또는 환급액)은 당기법인세부담액(환급액)으로 하여 법인세비용에 포함하고 있습니다. 그러나 당해 기간 또는 다른 기간에 자본계정에 직접적으로 인식되는 거래나 사건 및기업결합으로부터 발생된 경우에는 각각 자본계정 및 영업권(또는 부의영업권)에서 직접 가감하고 있습니다.

3. 회계정보에 관한 사항

(1) 대손충당금 설정현황

가. 최근 3사업연도의 계정과목별 대손충당금 설정내역

(단위 : 백만원)

| 구 분 | 계정과목 | 채권 총액 | 대손충당금 | 대손충당금 설정률 |
|---------|-------|--------|-------|--------------|
| 제37기1분기 | 매출채권 | 22,998 | 272 | 1.2% |
| | 단기대여금 | 902 | 9 | 1.0% |
| | 미수금 | 2,654 | 27 | 1.0% |
| | 미수수익 | 240 | 3 | 1.0% |
| | 선급금 | 4,931 | 49 | 1.0% |
| | 합계 | 31,725 | 360 | 1.1% |
| 제36기 | 매출채권 | 38,832 | 420 | 1.1% |
| | 단기대여금 | 937 | 9 | 1.0% |
| | 미수금 | 3,006 | 31 | 1.0% |
| | 미수수익 | 15 | 0 | 1.0% |
| | 선급금 | 5,538 | 55 | 1.0% |
| | 합계 | 48,328 | 515 | 1.0% |
| 제35기 | 매출채권 | 30,469 | 407 | 1.3% |
| | 단기대여금 | 97 | 2 | 1.8% |
| | 미수금 | 833 | 9 | 1.1% |
| | 미수수익 | 259 | 3 | 1.0% |
| | 선급금 | 3,399 | 35 | 1.0% |
| | 합계 | 35,057 | 456 | 1.3% |

나. 최근 3사업연도의 대손충당금 변동현황

(단위 : 백만원)

| 구 분 | 제37기 1분기 | 제36기 | 제35기 |
|------------------|----------|------|------|
| 1. 기초 대손충당금 잔액합계 | 515 | 456 | 269 |
| 2. 순대손처리액(①-②±③) | - | - | - |
| ① 대손처리액(상각채권액) | - | - | - |
| ② 상각채권회수액 | - | - | - |
| ③ 기타증감액 | - | - | - |
| 3. 대손상각비 계상(환입)액 | (155) | 59 | 187 |
| 4. 기말 대손충당금 잔액합계 | 360 | 515 | 456 |

다. 매출채권관련 대손충당금 설정방침

회사는 대차대조표일 현재의 매출채권등의 잔액에 대하여 과거의 대손경험률과 장래의 대손예상액을 기초로 대손충당금을 계상하고 있습니다. 즉, 매출채권 등의 연령분석을 실시하여 6개월 이상의 잔액에 대하여 개별분석을 통하여 회수가 불가능하다고 판단될 시에는 100%의 충당금을, 기타 정상적인 잔액에 대하여는 1%의 충당금을 설정하고 있습니다.

라. 당해 사업연도말 현재 경과기간별 매출채권잔액 현황

(단위 : 백만원)

| 구 분 | | 6월 이하 | 6월 초과 1년 이하 | 1년 초과 3년 이하 | 3년 초과 | 계 |
|--------|-------|--------|----------------|----------------|-------|--------|
| 금 액 | 일반 | 15,245 | 657 | 772 | 32 | 16,706 |
| | 특수관계자 | 5,659 | - | 442 | 191 | 6,292 |
| | 계 | 20,904 | 657 | 1,214 | 223 | 22,998 |
| 구성비율 | | 90.9% | 2.9% | 5.3% | 0.9% | 100% |

(2) 재고자산의 보유 및 실사내역 등

가. 최근 3사업연도의 재고자산의 사업부문별 보유현황

(단위 : 백만원)

| 사업부문 | 계정과목 | 제37기1분기 | 제36기 | 제35기 | 비고 |
|------|-------|---------|-------|-------|----|
| 합 계 | 원 재 료 | 2,575 | 3,513 | 1,116 | - |

| | | | | | |
|---|------|-----------|--------|--------|---|
| | 재공품외 | 929 | 1,420 | 4,648 | - |
| | 합 계 | 3,504 | 4,933 | 5,764 | - |
| 총자산대비 재고자산 구성비율(%) [재고자산÷기말자산총계×100] | | 1.62 % | 2.94% | 4.39% | - |
| 재고자산회전율(회수) [연환산 매출원가÷{(기초재고+기말재고)÷2}] | | 31.02회 | 29.52회 | 23.50회 | - |

나. 재고자산의 실사내역 등

- 1) 실시일자 : 2009년 04월 17일
- 2) 재고실사시 전문가의 참여 또는 감사인의 입회여부 등
: 당분기 검토시에는 외부감사인의 입회의무가 없으므로, 당사의 동 일자 재고실사시에는 외부감사인인 안진회계법인소속 공인회계사의 입회 없이 자체적으로 실시되었음
- 3) 장기체화재고 등의 현황 : 해당사항 없음
- 4) 회사의 재고자산의 수량은 계속기록법과 정기적으로 실시하는 실지재고조사에 의하여 기록,관리하고 있음

(3) 당해 사업연도의 시장성없는 지분성증권 평가 현황

가. 공정가액으로 평가한 시장성없는 지분성증권 내역

당분기 현재 회사가 보유하고 있는 매도가능증권 중 시장성 없는 지분증권의 내역은 다음과 같습니다. (단위:천원)

| 종 류 | 회 사 명 | 2009년 1분기 | | | | 평가손익 | |
|-----|----------|--------------|-----------|------------------|-----------|----------|----------|
| | | 수 량 (주,좌) | 취득원가 | 공정가액 또는 순자산가액 | 장부가액 | 당기손 익 | 자본조 정 |
| 출자금 | 전기공사공제조합 | 200 | 46,930 | 46,930 | 46,930 | - | - |
| 출자금 | 건설공제조합 | 200 | 242,027 | 242,027 | 242,027 | - | - |
| | 도시철도공채 | - | 12,860 | 12,860 | 12,860 | - | - |
| 출자금 | 자본재공제조합 | 5,000 | 1,032,786 | 1,032,786 | 1,032,786 | - | - |
| 합 계 | | | 1,334,603 | 1,334,603 | 1,334,603 | - | - |

상기 매도가능증권의 순자산지분금액은 해당 회사의 최근 가결산 재무제표를 이용하여 산정하였으며, 공정가액을 신뢰성있게 측정할 수 없어 취득원가로 평가하고 있습니다.

나. 시장성없는 지분성증권의 평가방법 등

매도가능증권 중 시장성이 없는 지분증권의 공정가액을 신뢰성있게 측정할 수 없는 경우에는 취득원가로 평가하고 있습니다. 시장가격이 없는 채무증권은 공신력있는 독립된 신용평가기관에 의한 신용평가등급을 적절히 감안한 할인율로 평가한 미래현금흐름을 공정가액으로 평가하고 있습니다

IV. 감사인의 감사의견 등

1. 감사인에 관한 사항

제35기 감사는 삼일회계법인이 수행하였으나, 감사계약기간의 만료로 제 36기부터 안진회계법인이 감사를 수행하였고 총 소요시간, 감사용역에 대한 보수 등 세부내용은 아래와 같습니다.

(단위 : 원, 시간)

| 사업연도 | 감사인 | 내용 | 보수 | 총소요시간 |
|------|--------|-------------------|------------|-------|
| 제37기 | 안진회계법인 | 분,반기검토/중간/기말/연결감사 | 50,000,000 | - |
| 제36기 | 안진회계법인 | 분,반기검토/중간/기말/연결감사 | 50,000,000 | 1,080 |
| 제35기 | 삼일회계법인 | 분,반기검토/중간/기말/연결감사 | 51,000,000 | 1,290 |

2. 감사인의 의견

| 사업연도 | 감사(또는 검토)의견 | 지적사항등 요약 |
|----------|-------------|-------------------|
| 제37기 1분기 | (검토) | 분기재무제표준칙에 위반사항 없음 |
| 제36기 1분기 | (검토) | 분기재무제표준칙에 위반사항 없음 |
| 제36기 | 적정 | 해당사항 없음 |
| 제35기 | 적장 | 해당사항 없음 |

3. 당해 사업연도의 감사절차 요약

감사인은 첨부된 케이씨코트렐주식회사의 2009년 3월 31일 현재의 재무상태표와 동일로 종료되는 회계연도의 손익계산서, 이익잉여금처분계산서, 자본변동표 및 현금흐름표를 검토하였습니다. 이 재무제표를 작성할 책임은 회사 경영자에게 있으며 본 감사인의 책임은 동 재무제표에 대하여 검토를 실시하고 이를 근거로 이 재무제표에 대하여 검토결과를 보고하는 데 있습니다.

감사인은 대한민국의 회계감사기준에 따라 검토를 실시하였습니다. 이 기준은 본 감사인이 재무제표가 중요하게 왜곡표시되지 아니하였다는 것을 합리적으로 확신하도록 검토를 계획하고 실시할 것을 요구하고 있습니다. 검토는 주로 질문과분석적 절차에 의거 수행되므로 감사보다는 낮은 수준의 확신을 제공합니다. 본인은 감사를 실시하지 아니하였으므로 감사의견을 표명하지 아니합니다.

본인의 검토결과 상기 재무제표가 중요성의 관점에서 대한민국에서 일반적으로 인정된 회계처리기준에 위배되어 작성되었다는 점이 발견되지 아니하였습니다.

4. 특기사항 요약

| 사 업 연 도 | 특 기 사 항 |
|------------|--|
| 제 37 기 1분기 | - |
| 제 36 기 1분기 | - |
| 제 36 기 | - |
| 제 35 기 | 회사는 공사은행보증 등과 관련하여 (주)클레스트라하우저만으로부터 제공받는 연대보증은 2007년 7월 30일자로 기한이 만료 되었습니다 |

V. 이사의 경영진단 및 분석의견

당사는 기업공시서식 작성기준에 따라 분,반기보고서의 본 항목을 기재하지 않습니다.

VI. 이사회 등 회사의 기관 및 계열회사에 관한 사항

1. 이사회에 관한 사항

(1) 이사회 구성에 관한 사항

가) 사업보고서 작성기준일(3월31일) 현재 당사의 이사회는 3명의 상근이사, 1명의 사외이사 등 4명의 이사로 구성되어 있습니다.

※각 이사의 주요 이력 및 업무분장은 제8장 1. 임원및 직원의 현황을 참조하시기 바랍니다.

나) 이사회후보의 인적사항에 관한 주총 전 공시여부 및 주주의 추천여부

* 2009년 정기주주총회

: 주주총회 소집결의 및 주주총회 소집통지서에 이사회후보 인적사항과
관련내용 기재

- 제출일 : 2009년 3월 3일 (주주총회 소집결의일)

- 내 용 : 이사회후보 2명에 대한 인적사항

- 추 천 : 이사회

(2) 사외이사 현황

| 성 명 | 주 요 경 력 | 최대주주등과의 이해관계 | 대내외 교육 참여현황 | 비 고 |
|-------|--|-----------------|----------------|-----|
| 윤 계 근 | 1977 부평고등학교 졸업 1981 공인회계사2차시험합격 1982 서울대 국제경제학과졸업 1981-1992 삼일회계법인 근무 1988-1989 일본 중앙신광감사법인 근무 1992-1993 삼화공인회계사사무소 근무 1994-1997 삼화합동회계사사무소 근무 1997-1999 삼화회계법인 근무 1999- 법무법인케이씨엘 근무 | 관 계 없 음 | - | - |

※ 사외이사의 업무지원 조직(부서 또는 팀) : 기획팀 (담당자 : 한재홍 ☎ 02-320-6311)

(3) 이사회의 주요활동 내역

| 회 차 | 개최일자 | 의 안 내 용 | 가결여부 | 사외이사 참석여부 | 비 고 |
|------|------------|----------------------|------|--------------|-----|
| | | | | 윤계근 | |
| 37-1 | 2009.01.28 | 인도 현지 신설법인 설립에 관한 건 | 가결 | 불참 | - |
| 37-2 | 2009.02.18 | 내부회계관리제도의 운영현황 보고의 건 | 가결 | 불참 | - |
| 37-3 | 2009.02.18 | 채무보증에 관한 건(KC태양광발전) | 가결 | 불참 | |

| | | | | | |
|-------|------------|---|----|----|---|
| 37-4 | 2009.02.19 | 타법인 출자에 관한 건(KC한미산업) | 가결 | 불참 | - |
| 37-5 | 2009.03.03 | 제36기 정기주주총회 소집 및 상정의안 승인의 건 | 가결 | 참석 | - |
| 37-6 | 2009.03.04 | 주주대여금 기간연장에 관한건(Veolia ES&KC Ecocycle Co.,Ltd.) | 가결 | 불참 | - |
| 37-7 | 2009.03.20 | 대표이사 선임의 건(이태영) | 가결 | 참석 | - |
| 37-8 | 2009.03.25 | 관계사 지급보증의 건(KC China Co.,Ltd.) | 가결 | 불참 | - |
| 37-9 | 2009.03.27 | 채무보증에 관한 건(KC삼양정수) | 가결 | 불참 | - |
| 37-10 | 2009.03.30 | 채무보증에 관한 건(KC환경개발) | 가결 | 불참 | - |
| 37-11 | 2009.03.31 | 기채 및 은행여신에 관한 건(한국씨티은행) | 가결 | 불참 | - |

※2009년 3월 20일 제36기 정기주주총회에서 임기가 만료되는 대표이사 이태영, 이사 최영희의 재선임이 가결되었습니다.

(4) 결산일(2009.03.31)이후 이사회 의 주요활동 내역

| 회 차 | 개최일자 | 의 안 내 용 | 가결여부 | 사외이사 참석여부 | 비고 |
|-------|------------|--------------------------------|------|--------------|----|
| | | | | 윤계근 | |
| 37-10 | 2009.04.30 | 타법인 출자에 관한 건(엔더블유엘퍼시픽) | 가결 | 참석 | - |
| 37-11 | 2009.04.30 | KC글라스 주식회사와 합병의 건 | 가결 | 참석 | - |
| 37-12 | 2009.04.30 | 타법인 출자에 관한 건(안성유리공업 주식회사) | 가결 | 참석 | - |
| 37-13 | 2009.05.07 | 채무보증에 관한 건(Lodge Cottrell Ltd) | 가결 | 불참 | - |

2. 감사제도에 관한 사항

(1) 감사기구 관련 사항

가) 감사위원회(감사) 설치여부, 구성방법 등

- 감사위원회 : 설치되어 있지 않음.

- 감 사 : 상근감사 1명

나) 감사위원회(감사)의 감사업무에 필요한 경영정보접근을 위한 내부장치 마련 여부

1) 당사의 감사는 상근감사 1명으로 구성되어 있습니다.

2) 회계에 관한 감사

회계감사를 위하여 회계에 관한 장부와 관계서류를 열람하고 재무제표 및 동부속명세서에 대하여도 면밀히 검토하고 있습니다. 감사를 실시함에 있어서 필요하다고 인정되는 경우 대조, 실사, 입회, 조회 기타 적절한 감사절차를 적용하여 감사하였습니다.

3) 업무에 관한 감사

업무감사를 위하여 이사회 및 기타 중요한 회의에 출석하고 필요하다고 인정되는 경우 이사로부터 영업에 관한 보고를 받았으며 중요한 업무에 관한 서류를 열람하고 그 내용을 면밀히 검토하는 등 적절한 방법을 사용하여 조사하고 있습니다.

(2) 감사위원회(감사)의 인적사항

| 성명 | 주요경력 | 비고 |
|-----|---|----|
| 김종열 | <ul style="list-style-type: none"> - 중앙대학교 경영학과 졸업 - 인하대학교 경영대학원 졸업(경영학 석사) - 호서대학교 벤처전문대학원 정보경영학과 (경영학 박사) - (주)에스엠비경영연구원 대표이사 - 산업자원부 에너지관련산업 사업성평가위원 - 단국대학교 외래강사 - 한양대학교 공학대학원겸임 교수 - 한진그룹 경영조정실 재무관리 팀장 - 대한항공 일본지역본부 주재(상무) - 한진정보통신(주) 경영관리본부장 | 상근 |

(3) 감사위원회(감사)의 주요활동내역

| 회차 | 개최일자 | 의안내용 | 가결여부 | 비고 |
|------|------------|-----------------------------|------|----|
| 37-4 | 2009.03.03 | 제36기 정기주주총회 소집 및 상정의안 승인의 건 | 가결 | |
| 37-5 | 2009.03.20 | 대표이사 선임의 건(이태영) | 가결 | |
| 37-7 | 2009.03.27 | 채무보증에 관한 건(KC삼양정수) | 가결 | |

3. 주주의 의결권 행사에 관한 사항

당사는 집중투표제, 서면투표제 또는 전자투표제 및 소수주주권의 행사여부 관련 해 당사항 없습니다.

4. 계열회사 등의 현황

1. 기업집단에 소속된 회사 [2009. 3월 31일 현재]

| 구분 | KC환경서비스(주) | 조드KC(주) | KC Cottrell (China)Co.,Ltd. | (주)클레스트라 하우저만 | Lodge Cottrell Ltd. | KC Cottrell Vietnam Co.,Ltd. | Lodge Cottrell India Pvt., Ltd |
|----------|------------|---------|-----------------------------|---------------|---------------------|------------------------------|--------------------------------|
| KC코트렐(주) | 100% | 50% | 100% | 50% | 100% | 100% | 100% |

| | | | | | | | |
|----|---|---|---|---|---|---|---|
| 비고 | - | - | - | - | - | - | - |
|----|---|---|---|---|---|---|---|

| 구 분 | KC태양광발전 (주) | KC환경개 발(주) | Lodge Cottrell Inc. | KC Envirotech E &C(Fushun)Co. ,Ltd | Veolia ES &KC Ecocycle Co.,Ltd | KC클라스(주) | 안성유리공업 (주) | KC최화제과 기 (북경)유한공 사 |
|--------------------------------|----------------|---------------|------------------------|---|---|----------|---------------|-----------------------------|
| KC코트렐(주) | 100% | 20% | 80% | 25% | 49% | 100% | 17.23% | - |
| 케이씨환경서비스 (주) | - | 50% | - | - | - | - | - | 100% |
| 케이씨글라스(주) | - | - | - | - | - | - | 34.51% | - |
| Lodge Cottrell Ltd. | - | - | 20% | - | - | - | - | - |
| KC Cottrell (China)Co.,Ltd. | - | - | - | 25% | - | - | - | - |
| 비고 | - | - | - | - | - | - | -- | - |

| 구 분 | 솔라토피아 (주) | KC정림환 경(주) | 코리아솔라 홀딩 컴퍼니(주) | 무한에너지 (주) | Clestra Ltd.(홍콩) | Clestra Hauserman KK. | Clestra Architectural Products Ltd. | KC한미산 업(주) | KC삼양정 수(주) | KC에너지 아(주) |
|------------------|--------------|---------------|-----------------------|--------------|---------------------|-----------------------------|---|---------------|---------------|---------------|
| KC코트렐(주) | 50% | | 59.00% | | | | | 71.43% | 30.90% | |
| 케이씨 환경서비스(주) | | 90% | | | | | | | | |
| 케이씨 태양광발전(주) | | | 1.00% | 50% | | | | | | 50% |
| (주)클레스트라 하우저만 | | | | | 100% | 100% | 100% | | | |
| 비 고 | - | - | - | - | - | - | - | | | |

2. 타법인출자 현황

[2009. 03. 31 현재]

(단위 : 주, 백만원, %)

| 법인명 | 출자 목적 | 기초잔액 | 증가(감소) | 기말잔액 | 최근사업연도 (2008) |
|-----|----------|------|--------|------|------------------|
|-----|----------|------|--------|------|------------------|

| | | | | | | | | | | | 재무현황 | |
|--------------------------------------|------------|---------------|-------|----------|--------|-----|----------|---------------|-------|----------|--------|-----------|
| | | 수량 | 지분율 | 장부 가액 | 취득(처분) | | 평가 손익 | 수량 | 지분율 | 장부 가액 | 총자산 | 당기 순손익 |
| | | | | | 수량 | 금액 | | | | | | |
| (주)클레스타라하우저만 | 사 업 다각화 | 170,000 | 50 | 3,161 | | | 40 | 170,000 | 50 | 3,201 | 11,382 | 980 |
| KC환경서비스(주) | | 800,000 | 100 | 15,827 | | | -44 | 800,000 | 100 | 15,783 | 24,755 | 1,854 |
| 안성유리공업(주) | | 300,000 | 17.23 | 14,957 | | | -25 | 300,000 | 17.23 | 14,932 | 38,891 | -478 |
| KC글라스(주) | | 10,000 | 100 | 0 | | | | 10,000 | 100 | 0 | 12,886 | -1,820 |
| Veolia ES&KC Ecocycle Co.,Ltd. | | 245,000 | 49 | 399 | | | -123 | 245,000 | 49 | 276 | 7,374 | -1,593 |
| 조드KC(주) | | 30,000 | 50 | 1,181 | | | -32 | 30,000 | 50 | 1,149 | 2,716 | 784 |
| (주)건원 | | 2,000 | 20 | 20 | | | | 2,000 | 20 | 20 | 714 | 184 |
| KC태양광발전(주) | | 220,000 | 100 | 711 | | | -124 | 220,000 | 100 | 587 | 7,181 | -104 |
| 솔라토피아(주) | | 10,000 | 50 | 50 | | | | 10,000 | 50 | 50 | 98 | -3 |
| KC환경개발(주) | | 10,000 | 20 | 2,848 | | | 48 | 10,000 | 20 | 2,896 | 27,571 | 1,932 |
| 코리아솔라홀딩컴퍼니 (주) | | 118,000 | 98 | 590 | | | -145 | 118,000 | 59 | 445 | 9,984 | -713 |
| KC삼양정수(주) | | 63,491 | 30.90 | 1,417 | | | -87 | 63,491 | 30.9 | 1,330 | 6,149 | 239 |
| KC한미산업(주) | | 142,860 | 64 | 3,049 | 37,140 | 294 | | 180,000 | 71 | 3,343 | 5,352 | 108 |
| KC Cottrell China Co., Ltd | | 주식미발 행 | 100 | 7,999 | | | 797 | 주식미발 행 | 100 | 8,796 | 21,357 | 1,517 |
| Lodge Cottrell Ltd | | 2,900,0 00 | 100 | 2,982 | | | 383 | 2,900,0 00 | 100 | 3,365 | 12,239 | 517 |
| Lodge Cottrell Inc. | | 80 | 80 | 649 | | | -125 | 80 | 80 | 524 | 1,072 | 55 |
| KC Envirotech E &C(Fushun)Co.,Ltd | | 주식미발 행 | 25 | 611 | | | 674 | 주식미발 행 | 25 | 1,285 | 8,355 | 330 |
| KC Cottrell Vietnam Co.,Ltd. | | 주식미발 행 | | | | 260 | | 주식미발 행 | 100 | 260 | - | - |
| 합 계 | | | | 56,451 | | 554 | 1,237 | | | 58,242 | | |

VII. 주주에 관한 사항

1. 주주의 분포

(1) 최대주주 및 그 특수관계인의 주식소유 현황

[2009년 3월 31일 현재]

(단위:주,%)

| 성명 | 관계 | 주식의 종류 | 소유주식수(지분율) | | | | | | 변동 원인 |
|-----|-----|-----------|------------|-------|---------|-------|-----------|-------|----------|
| | | | 기초 | | 증가 | 감소 | 분기말 | | |
| | | | 주식수 | 지분율 | 주식 수 | 주식수 | 주식수 | 지분율 | |
| 이태영 | 본인 | 보통주 | 3,231,810 | 19.01 | 0 | 0 | 3,231,810 | 19.01 | - |
| 이달우 | 친인척 | 보통주 | 1,536,720 | 9.04 | 0 | 0 | 1,536,720 | 9.04 | - |
| 신정식 | 친인척 | 보통주 | 381,560 | 2.24 | 0 | 0 | 381,560 | 2.24 | - |
| 이재영 | 친인척 | 보통주 | 674,050 | 3.97 | 0 | 0 | 674,050 | 3.97 | - |
| 이인경 | 친인척 | 보통주 | 8,460 | 0.05 | 0 | 5,500 | 2,960 | 0.02 | 장내매도 |
| 강태일 | 임원 | 보통주 | 10,000 | 0.06 | 0 | 0 | 10,000 | 0.06 | - |
| 최영희 | 임원 | 보통주 | 7,470 | 0.04 | 0 | 0 | 7,470 | 0.04 | - |
| 김정완 | 임원 | 보통주 | 2,500 | 0.01 | 0 | 0 | 2,500 | 0.01 | - |
| 계 | | 보통주 | 5,852,570 | 34.42 | 0 | 5,500 | 5,847,070 | 34.39 | - |
| | | 우선주 | 0 | 0 | 0 | 0 | 0 | 0 | |
| | | 합계 | 5,852,570 | 34.42 | 0 | 5,500 | 5,847,070 | 34.39 | |

최대주주명 : 이태영 (KC코트렐 대표이사)

특수관계인의 수 : 7명

(2) 5%이상 주주의 주식소유 현황

[2009년 3월 31일 현재]

(단위:주,%)

| 순위 | 성명(명칭) | 보통주 | | 우선주 | | 소계 | |
|----|--------|-----------|-------|-----|------|-----------|-------|
| | | 주식수 | 지분율 | 주식수 | 지분율 | 주식수 | 지분율 |
| 1 | 이태영 | 3,231,810 | 19.01 | 0 | 0.00 | 3,231,810 | 19.01 |
| 2 | 이달우 | 1,536,720 | 9.04 | 0 | 0.00 | 1,536,720 | 9.04 |
| 합계 | | 4,768,530 | 28.05 | 0 | 0.00 | 4,768,530 | 28.05 |

(3) 우리사주조합 주식보유내역

(단위 : 주)

| 주식의 종류 | 기초잔고 | 기말잔고 |
|--------|---------|---------|
| 보통주 | 219,510 | 198,850 |

(4) 주주분포

2008년 12월 31일 현재

| 구 분 | 주주수 | 비 율(%) | 주식수 | 비 율(%) | 비 고 |
|-----------|--------|--------|------------|--------|-----|
| 소액주주합계 | 10,296 | 99.87 | 10,010,072 | 58.88 | - |
| 소액주주(법인) | 85 | 0.82 | 942,252 | 5.54 | - |
| 소액주주(일반) | 10,209 | 99.03 | 8,845,620 | 52.03 | - |
| 우리사주조합 | 2 | 0.02 | 222,200 | 1.31 | - |
| 최대주주등 | 8 | 0.08 | 5,852,570 | 34.43 | - |
| 기타주주 합계 | 4 | 0.04 | 1,137,258 | 6.69 | - |
| 기타주주 (법인) | 4 | 0.04 | 1,137,258 | 6.69 | - |
| 기타주주 (개인) | 0 | 0.00 | 0 | 0.00 | - |
| 실기주 | 1 | 0.01 | 100 | 0.00 | - |
| 합계 | 10,309 | 100.00 | 17,000,000 | 100.00 | - |

2. 주식사무

| 정관상 신주인수권의 내용 | 주1) | | |
|---------------|-------------------------------------|--------|-----------------------|
| 결 산 일 | 12월 31 일 | 정기주주총회 | 사업연도종료후 90일 이내 (3 월중) |
| 주주명부폐쇄시기 | 주2) | | |
| 주권의 종류 | 1,5,10,50,100,500,1000,10000주권 8(종) | | |
| 명의개서대리인 | (주)하나은행 | | |
| 주주의 특전 | - | 공고게재신문 | 서울신문사 |

주1) 제 10 조 (신주인수권)

1. 당 회사의 주주는 신주발행에 있어서 그가 소유한 주식수에 비례하여 신주의 배 정 을 받을 권리를 가진다.

2. 제 1 항 본문의 규정에 불구하고 다음 각호의 어느 하나에 해당하는 경우에는 주 주 외

의 자에게 이사회 결의로 신주를 배정할 수 있다.

- 1) 주주우선공모의 방식으로 신주를 발행하는 경우
 - 2) 발행주식총수의 100분의 25를 초과하지 않는 범위 내에서 일반공모의 방식으로 신주를 발행하는 경우
 - 3) 자본시장과 금융투자업에 관한 법률 제 165조의 7의 규정에 의하여 우리 사주 조합원에게 신주를 발행하는 경우
 - 4) 발행주식총수의 100분의 25를 초과하지 않는 범위 내에서 주식예탁증서 (DR) 발행에 따라 신주를 발행하는 경우
 - 5) 발행주식총수의 100분의 25를 초과하지 않는 범위 내에서 회사가 경영상의 필요로 국내외 금융기관 또는 기관투자자에게 신주를 발행하는 경우
 - 6) 상법 제340조의2 및 제542조의3의 규정에 의하여 주식매수 선택권의 행사로 인하여 신주를 발행하는 경우
 - 7) 발행주식총수의 100분의 25를 초과하지 않는 범위 내에서 사업상 중요한 기술을 도입, 연구개발, 생산·판매·자본채무를 위하여 그 상대방에게 신주를 발행하는 경우
3. 제2항 각호의 어느 하나의 방식에 의해 신주를 발행할 경우에는 발행할 주식의 종류와 수 및 발행가격 등은 이사회 결의로 정한다.
4. 주주가 신주인수권을 포기 또는 상실하거나 신주배정에서 단주가 발생하는 경우에 그 처리방법은 이사회 결의로 정한다.

주2) 제 14 조 (주주명부의 폐쇄 및 기준일)

1. 당 회사는 매년 1월 1일부터 1월 31일까지 권리에 관한 주주명부의 기재변경을 정지한다.
2. 당 회사는 매 결산기 최종일의 주주명부에 기재되어 있는 주주로 하여금 그 결산기에 관한 정기주주총회에서 권리를 행사하게 한다.
3. 당 회사는 임시주주총회의 소집, 기타 필요한 경우 이사회의 결의로 3월을 경과하지 아니하는 일정한 기간을 정하여 권리에 관한 주주명부의 기재변경을 정지하거나 이사회의 결의로 정한 날에 주주명부에 기재되어 있는 주주를 그 권리를 행사할 주주로 할 수 있으며, 이사회가 필요하다고 인정하는 경우에는 주주명부의 기재변경 정지와 기준일의 지정을 함께 할 수 있다. 회사는 이를 2주간 전에 공고 하여야 한다.

3. 최근 6개월 간의 주가 및 주식 거래실적 (국내증권시장)

(단위 : 원,천주)

| 종 류 | | 09년 3월 | 09년 2월 | 09년 1월 | 08년 12월 | 08년 11월 | 08년 10월 |
|-------|-----|--------|--------|--------|---------|---------|---------|
| 보통주 | 최 고 | 9,990 | 9,700 | 8,390 | 6,880 | 5,750 | 9,840 |
| | 최 저 | 8,300 | 7,990 | 6,920 | 5,320 | 4,050 | 3,545 |
| 월간거래량 | | 6,449 | 8,212 | 7,324 | 6,219 | 4,272 | 7,195 |

VIII. 임원 및 직원 등에 관한 사항

1. 임원 및 직원의 현황

1. 임원의 현황

(단위 : 주)

| 직명 (상근여부) | 등기임원 여부 | 성명 | 생년월일 | 학력 | 담당업무 | 소유주식수 | | 비고 | 근속년수 |
|--------------|------------|-----|------------|---|--------------|-----------|-----|----|--------|
| | | | | | | 보통주 | 우선주 | | |
| 대표이사(상근) | 등기임원 | 이태영 | 1959.03.09 | 서울대 경영학과 Simon Fraser University (CANADA) MBA | 경영총괄 | 3,231,810 | - | - | 20년 |
| 전무(상근) | 등기임원 | 김정완 | 1959.10.27 | 서울대학교 경영학과 | 재무총괄 | 2,500 | - | - | 2년4개월 |
| 상무(상근) | 등기임원 | 최영희 | 1957.06.14 | 천안공전 기계과 | 발전민수사업부 총괄 | 7,470 | - | - | 24년9개월 |
| 사외이사(비상근) | 등기임원 | 윤계근 | 1958.11.20 | 서울대학교 국제경제학 | 사외이사 | - | - | - | 11년 |
| 부사장(상근) | 미등기임원 | 신영만 | 1947.01.05 | 인하공대 금속공학과 | 제철사업부 총괄 | - | - | - | 3년7개월 |
| 전무(상근) | 미등기임원 | 박기서 | 1960.01.05 | 서울대학교 기계공학과 | 해외(미주,유럽)총괄 | - | - | - | 18년1개월 |
| 상무(상근) | 미등기임원 | 금화수 | 1958.05.22 | 창원기능대 기계공학과 | 기술 | - | - | - | 18년2개월 |
| 전무(상근) | 미등기임원 | 서동영 | 1960.09.19 | 서울대학교 무역학과 | 관리 총괄 | - | - | - | 16년6개월 |
| 전무(상근) | 미등기임원 | 박승원 | 1961.10.17 | 서울대학교 경영학과 | 해외(아시아) 총괄 | - | - | - | 19년4개월 |
| 상무(상근) | 미등기임원 | 조선영 | 1959.03.17 | 한양대학교 기계공학과 | 해외사업부 총괄 | - | - | - | 35년4개월 |
| 고문(상근) | 미등기임원 | 이달우 | 1930.02.10 | 서울대학교 전기공학 | 경영고문 | 1,536,720 | - | - | 2년3개월 |
| 상무(상근) | 미등기임원 | 강태일 | 1959.09.03 | 서울대학교 경영학과 | 신재생에너지사업부 총괄 | 10,000 | - | - | 1년3개월 |
| 감사(상근) | 등기임원 | 김종열 | 1947.04. | 호서대학교 벤처전문대학원 정 | 감사 | - | - | - | 1년 |

| | | | | | | | | | |
|--------|-------|-----|------------|------------------|----|--------|---|----------------|--------|
| | | | 02 | 보경영학과졸업 (경영학 박사) | | | | | |
| 상무(상근) | 미등기입원 | 임창호 | 1960.06.20 | 광운공업대학 중퇴 | 기술 | 45,300 | - | 2009.4.1일 부 | 22년7개월 |

2. 직원의 현황

(2009년 03월 31일 현재)

(단위 :천원)

| 구 분 | 직 원 수 | | | | 평균 근속년수 | 분기 급여총액 | 1인평균 급여액 | 비 고 |
|-----|-----------|-----|-----|-----|------------|------------|-------------|-------|
| | 관리 사무직 | 생산직 | 기 타 | 합 계 | | | | |
| | 182 | 33 | - | 215 | 9년1개월 | 3,341,824 | 28,011 | 성과급포함 |

2. 임원의 보수 등

1. 이사(사외이사 포함) 및 감사위원회 위원(감사)의 보수현황

(단위 : 천원)

| 구 분 | 지급 총액 | 주총승인 금액 | 현금이외의 대가 | 비 고 |
|------|---------|------------|----------|--------|
| 등기이사 | 187,200 | 1,000,000 | - | 성과급 포함 |
| 사외이사 | 8,000 | | - | 성과급 포함 |
| 감사 | 21,000 | 200,000 | - | 성과급 포함 |

IX. 이해관계자와의 거래내용

1. 최대주주등과의 거래내용

(1) 가자금 및 대여금(유가증권 대여 포함)내역

(단위 : 백만원)

| 성명 (법인명) | 관계 | 계정과목 | 변동내역 | | | | 비고 | |
|--------------------------------|-------|------|------|----|----|-----|-----|------------|
| | | | 기초 | 증가 | 감소 | 기말 | 이자율 | 대여기간 |
| Veolia ES&KC Ecocycle Co.,Ltd. | 계열 회사 | 대여금 | 343 | - | - | 343 | 5% | 2010.02.26 |
| | | 대여금 | 343 | - | - | 343 | 5% | 2010.05.07 |
| 합 계 | | - | 686 | - | - | 686 | - | - |

(2) 채무보증 내역

(단위 : 백만원,천GBP,천US\$,천RMB)

| 성명 (법인명) | 관계 | 거래내역 | | | | 비고 | | | |
|----------------------------|------|------------------|-------|------------------|------------------|----------------------|--------|------------|------|
| | | 기초 | 증가 | 감소 | 기말 | 채권자 | 채무내용 | 보증기간 | - |
| KC환경서비스(주) | 계열회사 | 2,080 | | | 2,080 | 하나은행 | 운영자금차입 | 2009.12.26 | - |
| | | 1,040 | | | 1,040 | 하나은행 | 구매카드사용 | 2009.12.26 | - |
| KC환경개발(주) | 계열회사 | 2,600 | | | 2,600 | 하나은행 | 운영자금차입 | 2009.08.05 | - |
| | | 1,300 | | 1,300 | - | 국민은행 | 운영자금차입 | 2009.07.21 | 만기완료 |
| | | - | 1,300 | | 1300 | 하나은행 | 운영자금차입 | 2009.11.05 | - |
| KC Cottrell China Co., Ltd | 계열회사 | 527 (US\$520) | - | - | 527 (US\$520) | 외환은행 북경지점 | 공사지급보증 | 2009.07.21 | - |
| | | 851 (US\$858) | - | 851 (US\$858) | - | 하나은행 (중국) 유한공사 | 운영자금차입 | 2009.02.22 | 심양지점 |
| | | 1,215 | - | 1,215 | - | 하나은행 | 공사지급보증 | 2009.08.1 | 만기완료 |

| | | | | | | | | | |
|-----------------------------------|------|-------------------|-------------------|--------------|-------------------|----------------|----------|-------------|---------------------------------|
| | | (US\$1,170) | | (US\$1,170) | | [중국] 유한공사 | | 7 | |
| | | - | 2,429 (RMB12,000) | - | 2,429 (RMB12,000) | 하나은행 [중국] 유한공사 | 운영자금차입 | 2010.03.25 | 장춘지점 |
| Lodge Cottrell Ltd. | 계열회사 | 4,649 (GBP2,600) | - | - | 4,649 (GBP2,600) | 외환은행 런던지점 | 공사지급보증 | 2010.11.24 | - |
| | | 755 (GBP390) | - | - | 755 (GBP390) | 외환은행 런던지점 | 공사지급보증 | 2009.04.08 | - |
| | | 19,474 (GBP9,702) | - | - | 19,474 (GBP9,702) | 씨티은행 | 공사지급보증 | 2013.05.30 | - |
| 조드KC(주) | 계열회사 | 179 (US\$195) | - | - | 179 (US\$195) | 씨티은행 서교동 | 공사지급보증 | 2009.06.30 | - |
| | | 739 (US\$806) | - | - | 739 (US\$806) | 씨티은행 서교동 | 공사지급보증 | 2009.12.31 | - |
| KC코트렐 우리사주조합 | 기타 | 458 | - | - | 458 | 한국증권 금융 | 취득자금대출보증 | 2011.11.09 | - |
| Veolia ES&KC Ecocycle Co.,Ltd. | 계열회사 | 1,225 | - | 1,225 | | 홍콩상하이은행 | 운영자금차입 | 2009.02.26 | - |
| | | 2,994 | - | - | 2,994 | 하나은행 | 운영자금차입 | 2009.05.26 | - |
| KC글라스(주) | 계열회사 | 14,300 | - | - | 14,300 | 우리은행 | 운영자금차입 | 2010.08.24 | - |
| KC태양광발전(주) | 계열회사 | 2,500 | - | - | 2,500 | 산은 캐피탈(주) | 운영자금차입 | 2012.06.15 | - |
| | | - | 300 | - | 300 | 외환은행 | 운영자금차입 | 채무상환 시까지 | - |
| 코리아솔라홀딩컴퍼니 (주) | 계열회사 | 16,900 | - | - | 16,900 | 외환은행 | 운영자금차입 | 2009.06.30 | USD10,983,134 ₩1,400,000,000 |
| KC삼양정수(주) | 계열회사 | - | 5,100 | - | 5,100 | 기술신용보증기금 | 공사지급보증 | 2011.04.30 | - |
| 합 계 | | 73,786 | 8,829 | 4,591 | 78,024 | - | - | - | - |

(3) 부동산 매매 내역

(단위 : 천원)

| 성명 (법인명) | 관 계 | 부 동 산 매 매 내 역 | | | | 매매손익 | 비 고 |
|-------------|-----|---------------|---------|----|---------|------|-----|
| | | 부동산의 종류 | 금 액 | | | | |
| | | | 매수 | 매도 | 누계 | | |
| 이달우 | 주주 | 임야 | 385,000 | - | 385,000 | - | - |
| 이태영 | 주주 | 답 | 349,000 | - | 349,000 | - | |
| 합 계 | | | 734,000 | - | 734,000 | - | - |

X. 그 밖에 투자자 보호를 위하여 필요한 사항

1. 주요경영사항신고내용의 진행상황 등 기 신고한 주요경영사항의 진행상황

| 신고일자 | 제 목 | 신 고 내 용 | 신고사항의 진행상황 |
|------------|----------------|---|-------------------------|
| 2005.11.02 | PLASMA 기술 응용사업 | 1.계획의 목적 : PLASMA를 이용한 각종 수익사업 실시 2.추진 일정 : 2005.11월 이후 3.예상 투자금액 : 약 5억원 4.추진 내용 : PLASMA를 이용한 자동차 배기가스 저감 장치 및 반도체 세정제 개발 | 1.2009년 3월 현재 개발연구 중 |

2. 주주총회의사록 요약

| 주총일자 | 안 건 | 결 의 내 용 | 비 고 |
|------------------------------------|---|---|-----|
| 제35기 주주총회 (2008년 3월 21일) | 제1호 : 제35기 대차대조표, 손익계산서 및 이익잉여금 처분계산서(안) 승인의 건 [현금배당 : 1주당 170원 (액면가 500원 기준)] 제2호 : 정관 일부 변경의 건 제3호 : 상근감사 선임의 건 제4호 : 이사 보수 한도액 승인의 건 제5호 : 감사 보수 한도액 승인의 건 | 원안대로 승인 원안대로 승인 원안대로 승인 원안대로 승인 원안대로 승인 | - |
| 제36기 주주총회 (2009년 3월 20일) | 제1호 : 제36기 대차대조표, 손익계산서 및 이익잉여금 처분계산서(안) 승인의 건 [현금배당:1주당120원(액면가500원기준)] 제2호 : 정관 일부 변경의 건 제3호 : 이사 선임의 건 제4호 : 이사 보수 한도액 승인의 건 제5호 : 감사 보수 한도액 승인의 건 | 원안대로 승인 원안대로 승인 원안대로 승인 원안대로 승인 원안대로 승인 | - |

3. 우발부채 등

(1) 중요한 소송사건 등

2009년 03월 31일 현재 계류중인 소송사건은 공사대금 관련 소송을 포함하여 당사가 피소된 2건(관련 금액 1,239,780천원)과 당사가 원고로서 제소한 1건(관련 금액 1,907,033천원)이 있습니다. 당사의 경영자는 동 소송의 최종결과가 재무제표에 중요한 영향을 미치지 않을 것으로 판단하고 있습니다.

4. 건질 또는 담보용 어음·수표 현황

[구분 :]

(단위 : 천원, US\$)

| 제 출 처 | 매 수 | 금 액 | 비 고 |
|-------|-----|-------------|--------------|
| 법 인 | 2매 | USD 675,893 | 포스코건설(주) |
| | 2매 | 1,430,066 | 삼성엔지니어링(주) |
| | 1매 | 2,464,000 | (주)이노베이션엔벤처스 |

5. 채무보증 현황

- 타인에게 제공한 지급보증

(단위 : 천원)

| 제 공 받 은 회 사 | 금 액 | 보증기한 | 보 증 내 역 | 담보권자 |
|----------------|-----------|------------|---------|------|
| 에이디알엠텍테크놀로지(주) | 5,768,400 | 2009.08.30 | 공사지급보증 | 우리은행 |

- 특수관계자에게 제공한 지급보증

(단위 : 천원, USD, GBP,CNY)

| 특 수 관 계 자 명 | 금 액 | 보증기한 | 보 증 내 역 | 담보권자 |
|----------------------------|----------------|------------|---------|--------|
| KC환경서비스(주) | 2,080,000 | 2009.12.26 | 운영자금차입 | 하나은행 |
| | 1,040,000 | 2009.12.26 | 운영자금차입 | 하나은행 |
| KC환경개발(주) | 2,600,000 | 2009.08.05 | 운영자금차입 | 하나은행 |
| | 1,300,000 | 2009.11.05 | 운영자금차입 | 하나은행 |
| KC Cottrell China Co., Ltd | USD 520,000 | 2009.07.21 | 공사지급보증 | 한국외환은행 |
| | CNY 12,000,000 | 2010.03.25 | 운영자금차입 | 하나은행 |
| Lodge Cottrell Ltd. | GBP 390,000 | 2009.04.08 | 운영자금차입 | 한국외환은행 |
| | GBP 2,600,000 | 2010.11.24 | 공사지급보증 | 한국외환은행 |
| | GBP 9,702,067 | 2013.05.30 | 공사지급보증 | 한국씨티은행 |
| KC글라스(주) | 14,300,000 | 2010.08.24 | 운영자금차입 | 우리은행 |
| KC태양광발전(주) | 2,500,000 | 2012.06.15 | 운영자금차입 | 산은캐피탈 |
| | 300,000 | 채무상환시까지 | 운영자금차입 | 외환은행 |
| 코리아솔라홀딩컴퍼니(주) | 16,900,000 | 2009.06.30 | 운영자금차입 | 한국외환은행 |
| 조드KC(주) | USD 195,000 | 2009.06.30 | 공사지급보증 | 한국씨티은행 |
| | | | | |

| | | | | |
|--------------------------------|---|------------|----------|----------|
| | USD 806,000 | 2009.12.31 | 공사지급보증 | 한국씨티은행 |
| Veolia ES&KC Ecocycle Co.,Ltd. | 2,993,900 | 2009.05.26 | 운영자금차입 | 하나은행 |
| KC코트렐 우리사주조합 | 457,651 | 2011.11.09 | 취득자금대출보증 | 한국증권금융 |
| KC삼양정수(주) | 5,100,000 | 2011.04.30 | 공사지급보증 | 기술신용보증기금 |
| 합 계 | 49,571,551 USD 1,521,000 GBP 12,692,067 CNY 12,000,000 | - | - | - |

- 타인으로부터 제공받은 지급보증

(단위 : 천원, US\$, EUR, GBP)

| 거 래 기 관 | 약 정 한 도 | 실 행 금 액 | 담 보 제 공 |
|---------|---------------|--------------------|----------|
| 한국외환은행 | US\$9,000,000 | US\$ 6,000.00 | 대표이사연대보증 |
| | | US\$ 399,600.00 | |
| | | US\$ 283,900.00 | |
| | | US\$ 52,000.00 | |
| | | US\$ 10,531.00 | |
| | ₩6,550,000 | ₩0 | 대표이사연대보증 |
| 한국씨티은행 | 건별 | US\$ 596,669.00 | 대표이사연대보증 |
| | | EUR 84,479.00 | |
| | | US\$ 345,000.00 | |
| | | ₩ 268,000 | |
| | | US\$ 9,160,129.21 | |
| | | US\$ 27,398,924.78 | |
| 한국씨티은행 | ₩4,000,000 | ₩ 0 | 대표이사연대보증 |
| 한국씨티은행 | 건별 | GBP 6,663,128 | 대표이사연대보증 |
| | | GBP 762,893 | |
| HSBC | US\$2,000,000 | US\$ 298,334.00 | 대표이사연대보증 |
| | | ₩ 217,900 | |
| | | ₩ 375,000 | |
| | | | |

| | | | |
|-----------|-------------|-----------------|----------|
| | | ₩ 207,000 | |
| 하나은행 | ₩15,000,000 | US\$ 283,900.00 | 대표이사연대보증 |
| 서울보증보험(주) | 건별 | ₩ 33,028,867 | |
| 신용보증기금 | ₩6,000,000 | ₩46,548 | |
| 건설공제조합 | ₩7,880,512 | ₩3,851,528 | |
| 자본제공제조합 | ₩56,772,298 | ₩ 38,652,345 | 예금담보 |

6. 중소기업기준 검토표 등

| | | | | |
|----------|-------------------------------|-------------------|---------|--------------|
| 사업 연도 | 2008.01.01 ~ 2008.12.31 | 중 소 기 업 기 준 검 토 표 | 법 인 명 | KC코트렐(주) |
| | | | 사업자등록번호 | 105-81-70848 |

| ① 요 건 | | ② 검 토 내 용 | ③ 적합 여부 | ④ 적정 여부 | | | | | | | | | | | | | | | |
|---|--|--|---|-------------|--------|------------------------|----------------|-------------------------|--------------|------|------|-----------------|------|------|---|--|-----------------|---|----------------------|
| (101) 해당사업 | 제조업(조세특례제한법시행규칙 제2조제1항의 의제제조업 포함), 광업, 건설업, 엔지니어링사업, 물류사업, 해운법에 의한 선박관리업, 운수업중여객운송업, 어업, 도매업, 소매업, 전기통신업, 연구및개발업, 방송업, 정보처리 및 기타 컴퓨터운영관련업, 자동차정비업, 의료업, 폐기물처리업, 폐수처리업, 분뇨등관련업, 작물재배업, 축산업, 과학 및 기술서비스업, 포장 및 충전업, 영화산업, 공연사업, 전문디자인업, 뉴스제공업, 광고업, 무역전시산업, 직업기술분야 학원, 관광사업(카지노, 관광유흥음식점업 및 외국인 전용유흥 음식점을 제외), 노인복지법에 의한 노인복지시설 운영업, 도양정화업 | <table border="1"> <thead> <tr> <th>구 분 업태별</th> <th>기준경비율 코드</th> <th>사업수입금액</th> </tr> </thead> <tbody> <tr> <td>(01) (집, 부동산, 사)업</td> <td>(04) 291902</td> <td>(07) 182,303,300,438</td> </tr> <tr> <td>(02) ()업</td> <td>(05)</td> <td>(08)</td> </tr> <tr> <td>(03) 기 타 사 업</td> <td>(06)</td> <td>(09)</td> </tr> <tr> <td>계</td> <td></td> <td>182,303,300,438</td> </tr> </tbody> </table> | 구 분 업태별 | 기준경비율 코드 | 사업수입금액 | (01) (집, 부동산, 사)업 | (04) 291902 | (07) 182,303,300,438 | (02) ()업 | (05) | (08) | (03) 기 타 사 업 | (06) | (09) | 계 | | 182,303,300,438 | (19) 적합 (Y) 부적합 (N) | (23) 적 (Y) |
| 구 분 업태별 | 기준경비율 코드 | 사업수입금액 | | | | | | | | | | | | | | | | | |
| (01) (집, 부동산, 사)업 | (04) 291902 | (07) 182,303,300,438 | | | | | | | | | | | | | | | | | |
| (02) ()업 | (05) | (08) | | | | | | | | | | | | | | | | | |
| (03) 기 타 사 업 | (06) | (09) | | | | | | | | | | | | | | | | | |
| 계 | | 182,303,300,438 | | | | | | | | | | | | | | | | | |
| (102) 종업원수 · 자본금 · 매출액 · 자기 자본 · 자산 기준 | ○아래요건 ①, ②를 동시에 충족할 것 ① 상시 사용 종업원수·자본금·매출액 중 하나 이상이 중소기업기본법시행령 별표1의 규모기준 이내일 것 ② 졸업제도 -상시종업원수 1천명 미만 -자기자본 1천억원 미만 -매출액 1천억원 미만 -자산총액 5천억원 미만 | 가. 상시 종업원수 (연 평 균 인 원) - 당 회사 (10) (245 명) - 중소기업기본법시행령 별표1의 규모기준(11) (명) 미만 나. 자본금 - 당 회사 (12) (354.0 억원) - 중소기업기본법시행령 별표1의 규모기준(13) (억원) 이하 다. 매출액 - 당 회사 (14) (1,823.0 억원) - 중소기업기본법시행령 별표1의 규모기준(15) (억원) 이하 라. 자기자본(16) (878.6 억원) 마. 자산총액(17) (1,680.0 억원) | (20) 적합 (Y) 부적합 (N) | 부 (N) | | | | | | | | | | | | | | | |
| (103) 소유 경영의 독립성 | 「중소기업기본법시행령」 제 3 조 제2호의 기준에 따른 독립성 충족 | ○자산총액 5,000억원 이상인 법인이 발행주식의 30% 이상 소유하고 있는 법인이 아닐 것 ○ 「독점규제 및 공정거래에 관한 법률」에 따른 상호출자제한기업집단에 속하지 않을 것 | (21) 적합 (Y) 부적합 (N) | | | | | | | | | | | | | | | | |
| (104) 유예 기간 | 01.1이후 개시연도 중 중소기업 기준을 규모가 초과하는 경우 당해 초과연도와 그 후 3년간 중소기업으로 보고 그 후에는 매년 마다 판단 | ○ 초과연도 (18) (2006 년) * 2001이후 최초 초과연도 기재 | (22) 적합 (Y) 부적합 (N) | | | | | | | | | | | | | | | | |

7. 공모자금 사용내역

(단위 : 천원)

| 구 분 | 납입일 | 납입금액 | 신고서상 자금사용 계획 | 실제 자금사용 현황 |
|--------------|------------------|-----------|-------------------------------------|----------------------|
| 상장법인공모 증자 | 2006년 11월 17일 | 8,140,000 | 시설자금(기계장치) 7,910,000 기 타 230,000 | 1,169,482 230,000 |
| - | - | - | - | - |

8. 작성기준일 이후 중요 변동사항

- (1) 케이씨코트렐 주식회사가 케이씨글라스 주식회사를 흡수합병함.
관련공시 : 2009.04.30 회사합병결정, 주요사항보고서(합병결정)

가. 합병 당사회사의 개요

| | | |
|-------------|-------|---------------------------|
| 합병후 존속회사 | 상 호 | 케이씨코트렐 주식회사 |
| | 소 재 지 | 서울특별시 마포구 동교동 160-1 |
| | 대표이사 | 이태영 |
| | 법인가분 | 주권상장법인 |
| | 회계년도 | 매년 1월 1일 부터 동년 12월 31일 까지 |

| | | |
|-------------|-------|---------------------------|
| 합병후 소멸회사 | 상 호 | 케이씨글라스 주식회사 |
| | 소 재 지 | 서울특별시 마포구 동교동 160-1 |
| | 대표이사 | 김정완 |
| | 법인가분 | 주권비상장법인 |
| | 회계년도 | 매년 1월 1일 부터 동년 12월 31일 까지 |

나. 합병비율

| 피합병회사 | 보통주 비율 | 우선주 비율 | 비 고 |
|-------------|--------|--------|-----|
| 케이씨글라스 주식회사 | 0 | - | - |

합병회사인 케이씨코트렐 주식회사는 피합병회사인 케이씨글라스 주식회사의 100%지분을 소유하고 있으며, 신주는 발행하지 않을 예정임.

합병법인인 케이씨코트렐 주식회사는 상법 제527조의 3의 규정에 의거 소규모합병절차에

따라 진행하며, 피합병법인인 케이씨글라스 주식회사는 상법 제527조의2의 규정에 의거 간 이합병절차에 따라 진행함.

다. 합병일정

| 구 분 | | 일 자 |
|------------------|-----|---|
| 이사회결의일 | | 2009.04.30 |
| 주요사항보고서 제출일 | | 2009.04.30 |
| 합병계약 체결일 | | 2009.05.02 |
| 합병주주총회를 위한 주주확정일 | | 2009.05.16 |
| 합병승인을 위한 주주총회일 | | 2009.06.01 |
| 주식매수청구권 행사기간 | 시작일 | - |
| | 종료일 | - |
| 합병기일 | | 2009.07.03 |
| 합병종료보고총회일 | | 2009.07.03 |
| 합병종료보고공고일 | | 2009.07.04 |
| 기타일정 | | 소규모합병 공고일 : 2009.05.16 합병 반대의사표시 기간 : 2009.05.16 ~ 2009.05.30 채권자 이의제출 공고 및 최고 : 2009.06.02 채권자 이의제출 기간 : 2009.06.02 ~ 2009.07.02 합병등기 예정일 : 2009.07.06 |

XI. 부속명세서

재무상태표(대차대조표)

제37기 1분기 2009년 03월 31일 현재

제36기 2008년 12월 31일 현재

제35기 2007년 12월 31일 현재

(단위 : 원)

| 과 목 | 제37기 1분기말 | 제36기말 | 제35기말 |
|----------|-----------------|----------------|----------------|
| 자산 | | | |
| 유동자산 | 114,655,817,281 | 69,232,775,639 | 72,906,410,816 |
| 당좌자산 | 111,151,425,721 | 64,300,226,927 | 67,142,826,904 |
| 현금및현금등가물 | 72,727,428,981 | 9,494,330,725 | 24,292,529,628 |
| 단기금융상품 | 500,000,000 | 500,000,000 | 6,420,712,000 |
| 매출채권 | 22,998,209,314 | 38,831,939,679 | 30,469,476,941 |
| 대손충당금 | (272,351,315) | (420,243,567) | (407,246,805) |
| 단기대여금 | 902,836,211 | 936,892,827 | 97,201,978 |
| 대손충당금 | (9,028,362) | (9,368,928) | (1,709,319) |
| 미수수익 | 240,094,472 | 15,112,582 | 259,117,584 |
| 대손충당금 | (2,400,944) | (151,125) | (2,591,175) |
| 미수금 | 2,653,709,853 | 3,006,453,459 | 832,651,441 |
| 대손충당금 | (26,972,698) | (30,500,134) | (8,762,114) |
| 선급금 | 4,930,663,973 | 5,537,969,964 | 3,399,664,136 |
| 대손충당금 | (49,306,639) | (55,379,699) | (35,025,648) |
| 선급비용 | 1,636,158,265 | 736,133,147 | 250,029,579 |
| 선급부가세 | 0 | 735,069,203 | 0 |
| 통화선도 | 2,310,000,000 | 2,331,082,974 | 9,187,808 |
| 이연법인세자산 | 2,612,384,610 | 2,690,885,820 | 1,567,590,870 |
| | | | |

| | | | |
|-----------|-----------------|-----------------|-----------------|
| 재고자산 | 3,504,391,560 | 4,932,548,712 | 5,763,583,912 |
| 원재료 | 2,574,964,342 | 3,512,739,305 | 1,116,064,652 |
| 재공품 | 897,226,027 | 1,217,219,367 | 656,319,903 |
| 미착품 | 32,201,191 | 202,590,040 | 3,991,199,357 |
| 비유동자산 | 101,338,177,589 | 98,770,715,682 | 58,488,360,074 |
| 투자자산 | 59,579,501,161 | 57,793,160,791 | 38,078,920,243 |
| 장기금융상품 | 2,500,000 | 2,500,000 | 2,500,000 |
| 매도가능증권 | 1,334,603,106 | 1,339,571,606 | 1,334,603,106 |
| 지분법적용투자주식 | 58,242,398,055 | 56,451,089,185 | 29,896,187,137 |
| 기타의투자자산 | 0 | 0 | 6,845,630,000 |
| 유형자산 | 38,337,437,525 | 37,587,679,917 | 16,981,299,585 |
| 토지 | 27,227,024,598 | 25,228,770,000 | 7,010,680,592 |
| 건물 | 11,277,412,680 | 11,277,412,680 | 11,277,412,680 |
| 감가상각누계액 | (3,497,663,080) | (3,425,770,044) | (3,138,197,899) |
| 구축물 | 881,101,506 | 881,101,506 | 881,101,506 |
| 감가상각누계액 | (318,741,808) | (307,148,368) | (260,774,607) |
| 기계장치 | 9,187,034,395 | 9,187,034,395 | 8,793,284,155 |
| 감가상각누계액 | (8,359,348,622) | (8,321,022,562) | (8,181,198,704) |
| 차량운반구 | 703,728,044 | 721,680,710 | 733,874,903 |
| 감가상각누계액 | (511,196,334) | (523,718,062) | (464,871,604) |
| 공구기구 | 1,225,229,266 | 1,212,838,266 | 1,144,137,896 |
| 감가상각누계액 | (1,131,081,830) | (1,109,952,021) | (1,058,007,222) |
| 비품 | 1,885,295,573 | 1,856,389,755 | 1,675,346,498 |
| 감가상각누계액 | (1,613,326,874) | (1,577,541,820) | (1,438,271,009) |
| 입목 | 6,782,400 | 6,782,400 | 6,782,400 |
| 건설중인자산 | 1,375,187,611 | 2,480,823,082 | 0 |
| 무형자산 | 238,625,657 | 147,773,019 | 172,704,151 |
| 기타무형자산 | 238,625,657 | 147,773,019 | 172,704,151 |
| 기타비유동자산 | 3,182,613,246 | 3,242,101,955 | 3,255,436,095 |
| | | | |

| | | | |
|----------|-----------------|-----------------|-----------------|
| 보증금 | 2,263,218,515 | 2,153,718,515 | 1,643,642,855 |
| 선급기술도입비 | 919,394,731 | 961,250,316 | 1,100,765,369 |
| 통화선도 | 0 | 127,133,124 | 23,733,313 |
| 이연법인세자산 | 0 | 0 | 487,294,558 |
| 자산총계 | 215,993,994,870 | 168,003,491,321 | 131,394,770,890 |
| 부채 | | | |
| 유동부채 | 109,941,370,673 | 60,835,908,035 | 56,084,455,482 |
| 이연법인세부채 | 3,661,207,277 | 0 | 0 |
| 매입채무 | 29,916,689,856 | 32,918,867,801 | 30,295,065,710 |
| 미지급금 | 1,944,714,019 | 1,559,197,027 | 3,264,163,190 |
| 선수금 | 58,041,320,508 | 8,642,267,227 | 7,425,500,750 |
| 예수금 | 742,235,195 | 350,365,192 | 154,110,780 |
| 부가세예수금 | 1,313,242,525 | 0 | 901,153,327 |
| 미지급비용 | 777,695,048 | 1,696,285,511 | 2,521,228,031 |
| 미지급배당금 | 2,041,925,790 | 1,925,790 | 1,285,000 |
| 유동성장기부채 | 0 | 400,000,000 | 400,000,000 |
| 공사손실충당부채 | 3,021,204,764 | 4,906,545,357 | 3,533,440,360 |
| 하자보수충당부채 | 2,139,239,580 | 2,985,661,411 | 2,120,676,188 |
| 통화선도 | 4,186,596,847 | 5,267,832,782 | 0 |
| 미지급법인세 | 2,155,299,264 | 2,106,959,937 | 5,467,832,146 |
| 비유동부채 | 14,222,375,108 | 19,312,437,446 | 14,236,004,724 |
| 임대보증금 | 2,835,000,000 | 2,835,000,000 | 2,050,000,000 |
| 장기차입금 | 6,845,630,000 | 7,345,630,000 | 7,745,630,000 |
| 퇴직급여충당부채 | 7,173,560,369 | 6,999,562,700 | 6,066,132,567 |
| 퇴직보험예치금 | (4,694,151,311) | (4,720,774,265) | (3,896,976,068) |
| 국민연금전환금 | (15,663,950) | (15,663,950) | (15,663,950) |
| 하자보수충당부채 | 2,078,000,000 | 1,612,214,771 | 2,286,882,175 |
| 이연법인세부채 | 0 | 5,256,468,190 | 0 |
| 부채총계 | 124,163,745,781 | 80,148,345,481 | 70,320,460,206 |
| | | | |

| | | | |
|----------------------|-----------------|-----------------|-----------------|
| 자본 | | | |
| 자본금 | 8,500,000,000 | 8,500,000,000 | 8,500,000,000 |
| 보통주자본금 | 8,500,000,000 | 8,500,000,000 | 8,500,000,000 |
| 자본잉여금 | 26,904,248,156 | 26,904,248,156 | 26,904,248,156 |
| 주식발행초과금 | 26,694,775,340 | 26,694,775,340 | 26,694,775,340 |
| 기타자본잉여금 | 208,564,144 | 208,564,144 | 208,564,144 |
| 재평가적립금 | 908,672 | 908,672 | 908,672 |
| 자본조정 | 0 | 0 | 0 |
| 기타포괄손익누계액 | 23,055,430,028 | 20,904,520,483 | (569,984,964) |
| 지분법자본변동 | 7,993,392,964 | 7,993,392,964 | 8,332,354 |
| 부의지분법자본변동 | (1,365,530,721) | (1,365,530,721) | (723,623,974) |
| 해외사업환산이익 | 7,298,047 | 166,388,502 | 145,306,656 |
| 기타통화선도 | 2,310,000,000 | 0 | 0 |
| 토지재평가차익 | 14,110,269,738 | 14,110,269,738 | 0 |
| 이익잉여금(결손금) | 33,370,570,905 | 31,546,377,201 | 26,240,047,492 |
| 법정적립금 | 854,264,000 | 650,264,000 | 361,264,000 |
| 임의적립금 | 3,929,030,760 | 3,929,030,760 | 3,929,030,760 |
| 미처분이익잉여금(미처리 결손금) | 28,587,276,145 | 26,967,082,441 | 21,949,752,732 |
| 자본총계 | 91,830,249,089 | 87,855,145,840 | 61,074,310,684 |
| 부채와자본총계 | 215,993,994,870 | 168,003,491,321 | 131,394,770,890 |

손익계산서

제37기 1분기 2009년 01월 01일 부터 2009년 03월 31일 까지

제36기 1분기 2008년 01월 01일 부터 2008년 03월 31일 까지

제36기 2008년 01월 01일 부터 2008년 12월 31일 까지

제35기 2007년 01월 01일 부터 2007년 12월 31일 까지

(단위 : 원)

| 과 목 | 제37기 1분기 | | 제36기 1분기 | | 제36기 연간 | 제35기 연간 |
|-----------|----------------|----------------|----------------|----------------|-----------------|-----------------|
| | 3개월 | 누적 | 3개월 | 누적 | | |
| 매출액 | 40,501,664,045 | 40,501,664,045 | 43,002,136,319 | 43,002,136,319 | 182,303,300,438 | 140,286,805,834 |
| 매출원가 | 32,711,316,677 | 32,711,316,677 | 36,134,224,016 | 36,134,224,016 | 157,859,997,113 | 117,510,322,014 |
| 매출총이익(손실) | 7,790,347,368 | 7,790,347,368 | 6,867,912,303 | 6,867,912,303 | 24,443,303,325 | 22,776,483,820 |
| 판매비와관리비 | 2,762,359,438 | 2,762,359,438 | 2,398,000,124 | 2,398,000,124 | 11,171,622,706 | 8,961,561,268 |
| 급여 | 960,370,730 | 960,370,730 | 927,784,379 | 927,784,379 | 3,833,844,261 | 3,127,630,495 |
| 퇴직급여 | 147,897,326 | 147,897,326 | 77,376,164 | 77,376,164 | 655,920,724 | 456,746,773 |
| 복리후생비 | 189,697,024 | 189,697,024 | 157,871,793 | 157,871,793 | 873,036,513 | 635,467,186 |
| 임차료 | 20,085,695 | 20,085,695 | 20,354,613 | 20,354,613 | 121,833,450 | 73,513,799 |
| 접대비 | 112,798,952 | 112,798,952 | 82,056,325 | 82,056,325 | 435,879,924 | 299,583,945 |
| 감가상각비 | 81,028,624 | 81,028,624 | 77,222,563 | 77,222,563 | 315,364,711 | 283,193,645 |
| 무형자산상각비 | 19,577,362 | 19,577,362 | 14,579,095 | 14,579,095 | 60,718,132 | 52,254,382 |
| 세금과공과 | 128,107,157 | 128,107,157 | 108,100,799 | 108,100,799 | 557,384,514 | 461,174,656 |
| 광고선전비 | 39,978,087 | 39,978,087 | 28,699,012 | 28,699,012 | 125,107,938 | 169,861,568 |
| 경상연구개발비 | 106,344,304 | 106,344,304 | 189,284,281 | 189,284,281 | 1,153,854,142 | 657,403,567 |
| 여비교통비 | 283,568,536 | 283,568,536 | 188,556,598 | 188,556,598 | 1,006,698,956 | 655,681,149 |
| 통신비 | 19,892,858 | 19,892,858 | 23,136,286 | 23,136,286 | 79,670,200 | 67,144,953 |
| 수선비 | 18,180,400 | 18,180,400 | 5,523,000 | 5,523,000 | 234,908,570 | 55,970,134 |
| 보험료 | 40,601,220 | 40,601,220 | 42,325,922 | 42,325,922 | 111,991,117 | 88,287,373 |
| 외주비 | 209,653,061 | 209,653,061 | 143,535,911 | 143,535,911 | 542,845,232 | 643,438,654 |
| 지급수수료 | 218,583,831 | 218,583,831 | 141,820,306 | 141,820,306 | 374,093,650 | 587,013,914 |
| 운반비 | 10,153,122 | 10,153,122 | 6,145,995 | 6,145,995 | 135,762,592 | 61,067,127 |
| 경상기술표 | 41,855,585 | 41,855,585 | 31,662,984 | 31,662,984 | 139,515,053 | 137,671,455 |
| 사무용품비 | 27,174,211 | 27,174,211 | 9,334,384 | 9,334,384 | 62,776,800 | 36,536,899 |
| 대손상각비 | 0 | 0 | 41,516,768 | 41,516,768 | 12,996,762 | 186,414,084 |
| 도서인쇄비 | 12,848,340 | 12,848,340 | 13,575,375 | 13,575,375 | 32,523,964 | 31,993,712 |
| 수도광열비 | 23,144,240 | 23,144,240 | 21,409,517 | 21,409,517 | 74,304,479 | 69,103,249 |
| 차량유지비 | 22,262,175 | 22,262,175 | 22,759,580 | 22,759,580 | 108,222,814 | 59,713,214 |

| | | | | | | |
|------------|---------------|---------------|---------------|---------------|----------------|----------------|
| 교육훈련비 | 24,666,174 | 24,666,174 | 22,547,483 | 22,547,483 | 111,418,596 | 59,489,006 |
| 잡비 | 3,890,424 | 3,890,424 | 820,991 | 820,991 | 10,949,612 | 5,206,329 |
| 영업이익(손실) | 5,027,987,930 | 5,027,987,930 | 4,469,912,179 | 4,469,912,179 | 13,271,680,619 | 13,814,922,552 |
| 영업외수익 | 7,188,455,976 | 7,188,455,976 | 2,167,468,857 | 2,167,468,857 | 17,801,862,401 | 7,196,884,948 |
| 이자수익 | 416,668,666 | 416,668,666 | 600,109,306 | 600,109,306 | 1,154,629,297 | 1,716,021,405 |
| 임대료 | 32,165,982 | 32,165,982 | 27,432,213 | 27,432,213 | 114,503,585 | 169,257,076 |
| 외환차익 | 3,209,391,963 | 3,209,391,963 | 812,590,216 | 812,590,216 | 6,117,057,920 | 845,227,298 |
| 외화환산이익 | 932,102,627 | 932,102,627 | 373,226,024 | 373,226,024 | 659,685,112 | 300,509,670 |
| 배당금수익 | 22,448,700 | 22,448,700 | 18,368,500 | 18,368,500 | 18,368,500 | 17,848,900 |
| 유형자산처분이익 | 26,000,000 | 26,000,000 | 636,364 | 636,364 | 9,796,674 | 165,454,545 |
| 통화선도평가이익 | 130,893,951 | 130,893,951 | 65,174,943 | 65,174,943 | 2,458,216,098 | 181,642,167 |
| 통화선도거래이익 | 172,009,664 | 172,009,664 | 97,409,000 | 97,409,000 | 815,672,237 | 361,551,316 |
| 지분법이익 | 1,943,245,706 | 1,943,245,706 | 0 | 0 | 4,772,532,644 | 2,603,666,563 |
| 매도가능증권처분이익 | 0 | 0 | 0 | 0 | 21,031,330 | 0 |
| 대손충당금환입 | 157,833,314 | 157,833,314 | 20,450,695 | 20,450,695 | 2,440,050 | 13,530,218 |
| 잡이익 | 145,695,403 | 145,695,403 | 152,071,596 | 152,071,596 | 1,657,928,954 | 822,175,790 |
| 영업외비용 | 9,380,246,502 | 9,380,246,502 | 3,023,159,638 | 3,023,159,638 | 19,429,822,933 | 3,958,055,694 |
| 이자비용 | 133,761,129 | 133,761,129 | 295,415,513 | 295,415,513 | 746,880,145 | 76,904,106 |
| 외환차손 | 2,676,571,238 | 2,676,571,238 | 515,076,602 | 515,076,602 | 4,181,589,594 | 792,252,538 |
| 외화환산손실 | 169,644,318 | 169,644,318 | 138,789,577 | 138,789,577 | 1,049,532,316 | 137,533,069 |
| 기부금 | 16,800,000 | 16,800,000 | 20,050,000 | 20,050,000 | 269,150,000 | 224,000,000 |
| 지분법손실 | 940,332,514 | 940,332,514 | 72,585,740 | 72,585,740 | 1,745,985,989 | 1,558,633,721 |
| 기타의대손상각비 | 2,249,819 | 2,249,819 | 9,884,643 | 9,884,643 | 72,796,434 | 12,997,905 |
| 통화선도평가손실 | 2,257,844,923 | 2,257,844,923 | 1,739,230,137 | 1,739,230,137 | 5,267,832,782 | 148,721,046 |
| 통화선도거래손실 | 3,182,635,555 | 3,182,635,555 | 22,508,540 | 22,508,540 | 5,743,818,040 | 83,584,819 |
| 유형자산처분손실 | 0 | 0 | 0 | 0 | 0 | 2,295,452 |
| 매도가능증권손상차손 | 0 | 0 | 0 | 0 | 10,000,000 | 0 |
| 매도가능증권처분손실 | 0 | 0 | 0 | 0 | 3,801,920 | 0 |
| 기타의영업외비용 | 0 | 0 | 0 | 0 | 0 | 698,209,053 |
| | | | | | | |

| | | | | | | |
|---------------------|-----------------|-----------------|---------------|---------------|----------------|----------------|
| 잡손실 | 407,006 | 407,006 | 209,618,886 | 209,618,886 | 338,435,713 | 222,923,985 |
| 법인세비용차감전순이익 (손실) | 2,836,197,404 | 2,836,197,404 | 3,614,221,398 | 3,614,221,398 | 11,643,720,087 | 17,053,751,806 |
| 법인세비용 | (1,027,996,300) | (1,027,996,300) | 995,241,310 | 995,241,310 | 3,447,390,378 | 4,189,915,167 |
| 당기순이익(손실) | 3,864,193,704 | 3,864,193,704 | 2,618,980,088 | 2,618,980,088 | 8,196,329,709 | 12,863,836,639 |
| 주당손익 | | | | | | |
| 기본주당순이익(손실) | 227원 | 227원 | 154원 | 154원 | 482원 | 757원 |

이익잉여금처분계산서/결손금처리계산서

제36기 2008년 01월 01일 부터 2008년 12월 31일 까지 (처분확정일 : 2009년 03월 20일)

제35기 2007년 01월 01일 부터 2007년 12월 31일 까지 (처분확정일 : 2008년 03월 21일)

(단위 : 원)

| 과 목 | 제36기 | 제35기 |
|---|----------------|----------------|
| 미처분이익잉여금(미처리결손금) | 26,967,082,441 | 21,949,752,732 |
| 전기이월미처분이익잉여금(미처리결손금) | 18,770,752,732 | 9,085,916,093 |
| 당기순이익(손실) | 8,196,329,709 | 12,863,836,639 |
| 합계 | 26,967,082,441 | 21,949,752,732 |
| 이익잉여금처분액 | 2,244,000,000 | 3,179,000,000 |
| 이익준비금 | 204,000,000 | 289,000,000 |
| 배당금 | 2,040,000,000 | 2,890,000,000 |
| 현금배당 | 2,040,000,000 | 2,890,000,000 |
| 주당배당금(률) | | |
| 보통주 제36기 120원(24%) 제35기 170원(34%) 제34기 100원(20%) | | |
| 차기이월미처분이익잉여금(미처리결손금) | 24,723,082,441 | 18,770,752,732 |

자본변동표

제37기 1분기 2009년 01월 01일 부터 2009년 03월 31일 까지

제36기 1분기 2008년 01월 01일 부터 2008년 03월 31일 까지

제36기 2008년 01월 01일 부터 2008년 12월 31일 까지

제35기 2007년 01월 01일 부터 2007년 12월 31일 까지

(단위 : 원)

| 구 분 | 자본금 | 자본잉여금 | 자본조정 | 기타포괄손익누 계액 | 이익잉여금 | 총 계 |
|------------------------|---------------|--------------------|------|---------------|---------------------|---------------------|
| 2007.01.01 (제 35기초) | 8,500,000,000 | 26,904,248,15 6 | 0 | (110,000,069) | 14,994,481,81 1 | 50,288,729,89 8 |
| 회계정책변경누 적효과 | | | | (88,560,725) | 81,729,042 | (6,831,683) |
| 수정후이익잉여 금 | 8,500,000,000 | 26,904,248,15 6 | | (198,560,794) | 15,076,210,85 3 | 50,281,898,21 5 |
| 연차배당 | | | | | (1,700,000,00 0) | (1,700,000,00 0) |
| 처분후이익잉여 금 | | | | | 13,376,210,85 3 | 48,581,898,21 5 |
| 당기순이익(손 실) | | | | | 12,863,836,63 9 | 12,863,836,63 9 |
| 지분법자본변동 | | | | (221,240,411) | | (221,240,411) |
| 부의지분법자본 변동 | | | | (1,141,104) | | (1,141,104) |
| 통화선도평가이 익 | | | | | | |
| 해외사업환산손 익 | | | | (149,042,655) | | (149,042,655) |
| 토지재평가차익 | | | | | | |
| 2007.12.31 (제 35기말) | 8,500,000,000 | 26,904,248,15 6 | 0 | (569,984,964) | 26,240,047,49 2 | 61,074,310,68 4 |
| 2008.01.01 (제 36기초) | 8,500,000,000 | 26,904,248,15 6 | 0 | (569,984,964) | 26,240,047,49 2 | 61,074,310,68 4 |
| 회계정책변경누 적효과 | | | | | | |

| | | | | | | |
|------------------------|---------------|----------------|---|----------------|-----------------|-----------------|
| 수정후이익잉여 금 | | | | | | |
| 연차배당 | | | | | (2,890,000,000) | (2,890,000,000) |
| 처분후이익잉여 금 | | | | | 23,350,047,492 | 58,184,310,684 |
| 당기순이익(손 실) | | | | | 8,196,329,709 | 8,196,329,709 |
| 지분법자본변동 | | | | 7,985,060,610 | | 7,985,060,610 |
| 부의지분법자본 변동 | | | | (641,906,747) | | (641,906,747) |
| 통화선도평가이 익 | | | | | | |
| 해외사업환산손 익 | | | | 21,081,846 | | 21,081,846 |
| 토지재평가차익 | | | | 14,110,269,738 | | 14,110,269,738 |
| 2008.12.31 (제 36기말) | 8,500,000,000 | 26,904,248,156 | 0 | 20,904,520,483 | 31,546,377,201 | 87,855,145,840 |
| 2008.01.01 (제 36기초) | 8,500,000,000 | 26,904,248,156 | 0 | (569,984,964) | 26,240,047,492 | 61,074,310,684 |
| 회계정책변경누 적효과 | | | | | | |
| 수정후이익잉여 금 | 8,500,000,000 | 26,904,248,156 | | (569,984,964) | 26,240,047,492 | 61,074,310,684 |
| 연차배당 | | | | | (2,890,000,000) | (2,890,000,000) |
| 처분후이익잉여 금 | | | | | 23,350,047,492 | 58,184,310,684 |
| 당기순이익(손 실) | | | | | 2,618,980,088 | 2,618,980,088 |
| 지분법자본변동 | | | | | | |
| 부의지분법자본 변동 | | | | | | |
| 통화선도평가이 | | | | | | |

| | | | | | | |
|-----------------------|---------------|----------------|---|----------------|-----------------|-----------------|
| 익 | | | | | | |
| 해외사업환산손익 | | | | | | |
| 토지재평가차익 | | | | | | |
| 2008.03.31 (제36기1분기말) | 8,500,000,000 | 26,904,248,156 | 0 | (569,984,964) | 25,969,027,580 | 60,803,290,772 |
| 2009.01.01 (제37기초) | 8,500,000,000 | 26,904,248,156 | 0 | 20,904,520,483 | 31,546,377,201 | 87,855,145,840 |
| 회계정책변경누적효과 | | | | | | |
| 수정후이익잉여금 | | | | | | |
| 연차배당 | | | | | (2,040,000,000) | (2,040,000,000) |
| 처분후이익잉여금 | | | | | 29,506,377,201 | 85,815,145,840 |
| 당기순이익(손실) | | | | | 3,864,193,704 | 3,864,193,704 |
| 지분법자본변동 | | | | | | |
| 부의지분법자본변동 | | | | | | |
| 통화선도평가이익 | | | | 2,310,000,000 | | 2,310,000,000 |
| 해외사업환산손익 | | | | (159,090,455) | | (159,090,455) |
| 토지재평가차익 | | | | | | |
| 2009.03.31 (제37기1분기말) | 8,500,000,000 | 26,904,248,156 | 0 | 23,055,430,028 | 33,370,570,905 | 91,830,249,089 |

현금흐름표

제37기 1분기 2009년 01월 01일 부터 2009년 03월 31일 까지

제36기 1분기 2008년 01월 01일 부터 2008년 03월 31일 까지

제36기 2008년 01월 01일 부터 2008년 12월 31일 까지

제35기 2007년 01월 01일 부터 2007년 12월 31일 까지

(단위 : 원)

| 과 목 | 제37기 1분기 | 제36기 1분기 | 제36기 연간 | 제35기 연간 |
|----------------|-----------------|-----------------|-----------------|-----------------|
| 영업활동으로인한현금흐름 | 66,009,271,894 | (4,753,103,236) | (4,519,496,017) | 3,990,373,925 |
| 당기순이익(손실) | 3,864,193,704 | 2,618,980,088 | 8,196,329,709 | 12,863,836,639 |
| 현금의유출이없는비용등의가산 | 3,917,514,222 | 2,903,663,174 | 10,636,360,074 | 4,624,781,936 |
| 퇴직급여 | 299,069,169 | 263,960,144 | 1,607,784,473 | 1,602,454,210 |
| 감가상각비 | 206,174,181 | 203,583,231 | 794,146,520 | 790,411,281 |
| 무형자산상각비 | 19,577,362 | 14,579,095 | 60,718,132 | 52,254,382 |
| 경상기술료 | 41,855,585 | 31,662,984 | 139,515,053 | 137,671,455 |
| 대손상각비 | 0 | 41,516,768 | 12,996,762 | 186,414,084 |
| 외화환산손실 | 150,410,669 | 120,232,198 | 924,583,929 | 132,928,400 |
| 매도가능증권손상차손 | 0 | 0 | 10,000,000 | 0 |
| 통화선도평가손실 | 2,257,844,923 | 1,739,230,137 | 5,267,832,782 | 148,721,046 |
| 기타의대손상각비 | 2,249,819 | 9,884,643 | 72,796,434 | 12,997,905 |
| 지분법손실 | 940,332,514 | 72,585,740 | 1,745,985,989 | 1,558,633,721 |
| 유형자산처분손실 | 0 | 0 | 0 | 2,295,452 |
| 공사손실부채전입 | 0 | 280,707,405 | 0 | 0 |
| 하자보수충당부채전입 | 0 | 125,720,829 | 0 | 0 |
| 현금의유입이없는수익등의차감 | (2,804,006,133) | (1,430,715,564) | (7,778,377,615) | (3,139,780,718) |
| 외화환산이익 | 523,584,462 | 232,937,795 | 499,392,319 | 175,487,225 |
| 유형자산처분이익 | 26,000,000 | 636,364 | 9,796,674 | 165,454,545 |
| 통화선도평가이익 | 130,893,951 | 36,738,579 | 2,458,216,098 | 181,642,167 |
| 지분법이익 | 1,943,245,706 | 0 | 4,772,532,644 | 2,603,666,563 |
| 배당금수익 | 22,448,700 | 0 | 14,968,500 | 0 |
| 매도가능증권처분이익 | 0 | 0 | 21,031,330 | 0 |

| | | | | |
|----------------------|-----------------|-----------------|------------------|------------------|
| 대손충당금환입 | 157,833,314 | 20,450,695 | 2,440,050 | 13,530,218 |
| 공사손실충당부채 환입 | 0 | 1,139,952,131 | 0 | 0 |
| 영업활동으로인한자 산·부채의변동 | 61,031,570,101 | (8,845,030,934) | (15,573,808,185) | (10,358,463,932) |
| 미수법인세환급액 의증가 | 0 | (48,054,025) | 0 | 0 |
| 선납부가세의감소 (증가) | 735,069,203 | (633,655,720) | 0 | 0 |
| 매출채권의감소 (증가) | 16,252,658,479 | (4,096,997,584) | (8,518,872,239) | (11,478,343,713) |
| 미수수익의감소 (증가) | (224,981,890) | (202,154,438) | 244,005,002 | 11,292,979 |
| 미수금의감소(증 가) | 376,835,758 | (434,970,054) | (2,286,142,175) | 1,273,775,753 |
| 선급금의증가 | 607,305,991 | 1,942,168,788 | (2,138,305,828) | (1,147,223,459) |
| 선급비용의감소 (증가) | (900,025,118) | (453,279,059) | (486,103,568) | 41,865,689 |
| 이연법인세자산의 증가 | 78,501,210 | 374,219,684 | (5,116,163,672) | (2,054,885,428) |
| 부가가치세대급금 의감소(증가) | 0 | 0 | (735,069,203) | 0 |
| 통화선도자산의감 소(증가) | 0 | 32,921,121 | 32,921,121 | 0 |
| 재고자산의감소 (증가) | 1,428,157,152 | 1,211,930,555 | 831,035,200 | (1,526,645,354) |
| 비유동성이연법인 세자산의증가 | 0 | 0 | 0 | |
| 매입채무의증가 (감소) | (3,069,847,349) | (3,279,132,415) | 2,442,324,092 | (10,003,367,967) |
| 미지급금의증가 (감소) | 382,729,910 | (2,083,888,246) | (1,712,310,063) | 3,002,995,371 |
| 선수금의증가(감 소) | 49,399,053,281 | 3,962,986,810 | 1,216,766,477 | (1,706,992,187) |
| 예수금의증가(감 | 391,870,003 | 334,099,926 | 196,254,412 | (129,401,635) |

| | | | | |
|------------------------|-----------------|-----------------|-----------------|-----------------|
| 소) | | | | |
| 부가예수금의증가 (감소) | 1,313,242,525 | (901,153,327) | (901,153,327) | 556,330,055 |
| 미지급비용의증가 (감소) | (918,590,463) | (2,240,155,149) | (824,942,520) | 2,517,523,270 |
| 공사손실충당부채 의증가(감소) | (1,885,340,593) | 0 | 1,373,104,997 | 3,472,872,828 |
| 하자보수충당부채 의증가(감소) | (380,636,602) | (545,643,826) | 190,317,819 | 3,695,924,658 |
| 통화선도부채의증 가(감소) | (749,970,809) | 0 | 0 | (132,529,722) |
| 미지급법인세의증 가(감소) | 48,339,327 | (1,636,242,237) | (3,360,872,209) | 4,850,051,940 |
| 비유동성이연법인 세부채의증가(감소) | (1,595,260,913) | 0 | 0 | |
| 이연법인세부채의 증가 | 0 | 0 | 5,256,468,190 | 78,568,494 |
| 퇴직금의지급 | (125,071,500) | (211,150,992) | (674,354,340) | (831,859,108) |
| 퇴직보험예치금의 감소(증가) | 26,622,954 | 63,119,254 | (823,798,197) | (701,594,841) |
| 국민연금 전환금의 감소(증가) | 0 | 0 | 0 | 2,221,100 |
| 해외사업환산대의 감소(증가) | (159,090,455) | 0 | 21,081,846 | (149,042,655) |
| 지분법피투자회사 배당금의수령 | 0 | 0 | 200,000,000 | 0 |
| 투자활동으로인한현금 흐름 | (1,876,173,638) | (7,280,294,800) | (7,774,343,676) | (3,899,243,795) |
| 투자활동으로인한현 금유입액 | 537,082,167 | 435,412,000 | 18,973,996,982 | 7,407,216,242 |
| 단기금융상품의처 분 | 0 | 434,712,000 | 17,817,470,475 | 7,000,000,000 |
| 단기대여금의감소 | 500,582,167 | 0 | 81,163,028 | 24,179,037 |
| 매도가능증권의처 분 | 0 | 0 | 1,026,830,680 | 108,830,000 |
| | | | | |

| | | | | |
|-------------------|-----------------|-----------------|------------------|------------------|
| 기계장치의처분 | 0 | 0 | 0 | 163,000,000 |
| 차량운반구의처분 | 26,000,000 | 700,000 | 9,636,364 | 2,454,545 |
| 비품의처분 | 0 | 0 | 1,896,435 | 0 |
| 보증금의회수 | 10,500,000 | 0 | 37,000,000 | 108,752,660 |
| 투자활동으로인한현 금유출액 | (2,413,255,805) | (7,715,706,800) | (26,748,340,658) | (11,306,460,037) |
| 단기금융상품의취 득 | 0 | 0 | 11,896,758,475 | 0 |
| 단기대여금의증가 | 465,915,538 | 420,309,523 | 913,025,058 | 0 |
| 매도가능증권의취 득 | 0 | 7,085,806,810 | 1,005,799,350 | 443,248,900 |
| 지분법적용투자주 식의취득 | 760,978,478 | 0 | 9,039,227,920 | 9,169,336,990 |
| 토지의취득 | 0 | 0 | 0 | 55,398,455 |
| 건축물의취득 | 0 | 0 | 0 | 29,000,000 |
| 기계장치의취득 | 0 | 62,000,000 | 320,827,866 | 171,458,552 |
| 차량운반구의취득 | 22,015,844 | 57,579,620 | 57,579,620 | 109,932,432 |
| 공구기구의취득 | 0 | 0 | 57,300,000 | 10,700,000 |
| 비품의취득 | 28,905,818 | 72,366,427 | 183,320,257 | 118,568,018 |
| 건설중인자산의증 가 | 905,010,127 | 11,414,420 | 2,693,145,826 | 188,192,000 |
| 기타무형자산의증 가 | 110,430,000 | 1,080,000 | 35,787,000 | 43,330,000 |
| 보증금의증가 | 120,000,000 | 5,150,000 | 545,569,286 | 967,294,690 |
| 재무활동으로인한현금 흐름 | (900,000,000) | (1,870,000,000) | (2,504,359,210) | (2,099,407,000) |
| 재무활동으로인한현 금유입액 | 0 | 0 | 23,619,827,200 | 0 |
| 단기차입금의차입 | 0 | 0 | 20,784,827,200 | 0 |
| 임대보증금의증가 | 0 | 0 | 2,835,000,000 | 0 |
| 재무활동으로인한현 금유출액 | (900,000,000) | (1,870,000,000) | (26,124,186,410) | (2,099,407,000) |
| 장기차입금의상환 | 500,000,000 | 100,000,000 | 0 | 0 |

| | | | | |
|----------------|----------------|------------------|------------------|-----------------|
| 단기차입금의상환 | 400,000,000 | 0 | 20,784,827,200 | 0 |
| 유동성장기부채의 상환 | 0 | 0 | 400,000,000 | 400,000,000 |
| 배당금의지급 | 0 | 0 | 2,889,359,210 | 1,699,407,000 |
| 임대보증금의감소 | 0 | 1,770,000,000 | 2,050,000,000 | 0 |
| 현금의증가(감소) | 63,233,098,256 | (13,903,398,036) | (14,798,198,903) | (2,008,276,870) |
| 기초의현금 | 9,494,330,725 | 24,292,529,628 | 24,292,529,628 | 26,300,806,498 |
| 기말의현금 | 72,727,428,981 | 10,389,131,592 | 9,494,330,725 | 24,292,529,628 |

당해 사업연도의 재무제표에 대한 주석

1. 회사의 개요 :

회사는 전기집진설비 및 배연탈황설비 등의 제조·설치등을 목적으로 1973년 11월 27일에 설립되어 1990년 10월 30일 대만에 해외지사(Korea Cottrell Co., Ltd. Taiwan Branch)를 설립하여 운영중이며, 1994년 11월 5일자로 한국증권거래소에 주식을상장하였습니다. 2009년 03월 31일 현재 납입자본금은 8,500,000천원이며 주요 주주의 구성내역은 다음과 같습니다.

| 주 주 명 | 소유주식수(주) | 지분율(%) |
|-------|------------|--------|
| 이태영 | 3,231,810 | 19.01 |
| 이달우 | 1,536,720 | 9.04 |
| 신정식 | 381,560 | 2.24 |
| 이재영 | 674,050 | 3.97 |
| 기타주주 | 11,175,860 | 65.74 |
| 합계 | 17,000,000 | 100.00 |

2. 중요한 회계정책 :

당사의 분기재무제표는 대한민국에서 일반적으로 인정된 회계처리기준에 따라 작성하고 있는 바, 직전연도의 연차재무제표와 동일한 회계처리방침을 채택하고 있습니다. 한편, 분기재무제표의 주석에는 직전회계연도말 이후 발생한 재무상태와 경영성과의 중요한 변동과 관련된 거래나 회계사건을 주로 기재하였습니다.

3. 사용제한 금융상품 :

당분기말 현재 사용이 제한되어 있는 금융상품의 내역은 다음과 같습니다. (단위: 천원, US\$)

| 계정과목 | 금융기관 | 금 액 | 제한내용 |
|------|------|-----|------|
| | | | |

| | | | |
|--------|------|-------------------|-------------------|
| | | 2009.03.31 | |
| 단기금융상품 | 씨티은행 | 500,000 | 자본제공제조합 담보 |
| | | US\$ 2,908,911.25 | Hsinta PJT관련 질권설정 |
| 장기금융상품 | 외환은행 | 2,500 | 당좌개설보증금 |

4. 약정사항 :

(1) 담보제공자산 -

당분기말 현재 회사의 차입금 등과 관련하여 담보로 제공된 회사의 유형자산은 다음과 같습니다(단위: 천원)

| 담보제공자산 | 장부가액 | 채권최고액 | 담보권자 |
|------------|------------|------------|--------|
| 토지,건물,기계장치 | 35,834,460 | 10,600,000 | 한국외환은행 |

(2) 금융거래약정

당분기말 현재 당사의 주요 금융약정 내역은 다음과 같습니다. (단위: 천원, US\$).

| 거래은행 | 금융약정 | 한도금액 | 담보제공 |
|--------|--------------|----------------|-----------|
| 외환은행 | 무역어음대출 | 10,000,000 | 대표이사 연대보증 |
| | 상업어음할인 | 1,000,000 | 대표이사 연대보증 |
| | 수입신용장발행(포괄) | US\$ 8,000,000 | 대표이사 연대보증 |
| | 외상판매자금 | 14,000,000 | 대표이사 연대보증 |
| | 원화지급보증 | 6,550,000 | 대표이사 연대보증 |
| | 외화지급보증(대외지보) | US\$ 9,000,000 | 대표이사 연대보증 |
| 하나은행 | 회전한도(대외지보) | 15,000,000 | 대표이사 연대보증 |
| 한국씨티은행 | 기한부수입신용장 | 4,000,000 | 대표이사 연대보증 |
| | 일람불수입신용장 | 4,000,000 | 대표이사 연대보증 |
| HSBC | 외화지급보증(대외지보) | US\$ 2,000,000 | |

회사는 상기 약정사항과 관련하여 외환은행과 200억원, 하나은행과 150억원 그리고 한국씨티은행과 714억원의 포괄여신한도를 운영하고 있습니다.

(3) 장기공급계약

당분기말 현재 진행 중인 공시대상 장기공급계약은 다음과 같습니다 (단위: 천원).

| 공사명 | 발주처 | 총도급금액 | 계약 공사기간 |
|-----|-----|-------|---------|
|-----|-----|-------|---------|

| | | | |
|--|-------------------------|-------------|-----------------------|
| 하동 화력발전소 7&8호기 탈황설비 | 한국남부발전(주)하동화력 | 35,986,573 | 2006.06.23~2009.06.30 |
| 보령화력/1,2호기 EP 주요부품 구매계약 | 한국중부발전(주)보령화력 | 10,065,000 | 2007.10.09~2009.04.30 |
| Gheco PJT용 전기집진기 1식 | 두산중공업(주) | 9,520,000 | 2009.01.08~2010.03.11 |
| 광양 5소결 배가스 청정설비 공급계약 | 포스코(주) | 68,970,000 | 2009.01.12~2010.09.30 |
| 대만 Hsinta화력발전소 1,2호기 탈황설비 및 전기집진기 등 성능개선 공사계약 | TAIWAN POWER COMPANY | 124,762,747 | 2009.01.15~2012.01.31 |
| 삼천포화력 1,2호기용 탈질설비 | 한국남동발전(주) | 15,708,000 | 2009.02.26~2009.12.25 |
| 합 계 | | 265,012,320 | |

5. 도급공사의 내용 및 공사계약잔액

(1) 당분기말 현재 진행중인 국내외 주요 도급공사 및 누적공사원가는 다음과 같습니다 (단위: 백만원, 천US\$, 천NTD, 천JPY, 천GBP) .

| 공사명 | 발주처 | 총도급금액 | 누적공사원가 |
|--|----------------------------------|-------------|--------|
| 광양 5소결 배가스 청정설비 신설 | 주식회사 포스코 | 62,700 | 401 |
| 하동 화력발전소 7&8호기 탈황설비 | 한국남부발전(주) 하동화력 | 35,961 | 28,520 |
| 삼천포화력/1,2호기용 탈질설비 | 한국남동발전(주) | 23,800 | 5 |
| 포항 4소결 집진기 합리화 | (주)포스코건설 | 23,400 | 10,924 |
| KCC CVD Reactor | (주)이노베이션엔벤처스 | 22,400 | 2,683 |
| 태안화력56호기 전기집진기 성능개선기자재 | 한국서부발전(주) 태안화력 | 17,640 | 3,358 |
| 제주내연2호기 탈황설비 및 전기집진기구매 | 한국중부발전(주) | 12,675 | 7,903 |
| 보령화력/1,2호기 EP 주요부품 구매계약 | 한국중부발전(주)보령화력 | 10,733 | 5,679 |
| 현대제철 Waste E.P | 삼성엔지니어링(주) | 9,621 | 5,185 |
| 두중/Gheco PJT용 전기집진기 | 두산중공업(주) | 9,520 | 280 |
| 일본 아시아특수제강 신설사업 집진설비 | (주)포스코건설 | 6,900 | 8,980 |
| 1소결 공정집진기 1식 | (주)포스콘 | 5,865 | 3,443 |
| 군산국가산단/열병합ESP 납품설치GP-S-003 | (주)한화건설 | 4,160 | 9 |
| 평택화력1호기 전기집진기 성능개선 | 한국서부발전(주)평택발전본부 | 3,803 | 465 |
| KILN De-Sox system(Fe-Ni,SNNC) | 가와사끼플랜트시스템(주) | 3,782 | 3,154 |
| ROOM EP(현대제철 소결용 환경) | 삼성엔지니어링(주) | 3,380 | 1,839 |
| | | 256,340 | 82,828 |
| TPC/Hsinta Power1&2 FGD,ESP,AHS-Foreign | Taiwan Power Company | US\$ | 872 |
| HHDC/HPCVD Reactors | China Power Complete Eq.Ltd.Co | 64,180US\$ | 10,191 |
| GSA and Fabric filter (Texas pj) | | 15,307 | 10,954 |
| 320ton/hr CFB Co-gen Plant in Chong Qing | FORMOSA PLASTICS GROUP | US\$ | 8,949 |
| PT Inco(kiln 1,2&3 EP and MC) | FORMOSA PLASTICS GROUP | 12,800 | 7,382 |
| 두산/ GHECO Ash Handling System | Lodge Sturtevent Limited | US\$ 10,900 | 7 |
| JORD ASIA PTE LTD D212-CWM | 두산중공업(주)(외화) | US\$ 9,708 | 2,520 |
| MHI / ESP,Guacolda#4 Chile | Jord Asia Pte Ltd | US\$ 6,850 | 2,919 |
| ESP for Nine Dragons paper(Tianjin) | Mitsubishi Heavy Industries,Ltd. | US\$ 5,626 | 2,737 |

| | | | |
|---|-------------------------------|------------|--------|
| Tavazon Scrubber for Utility BLR(Foreign) | FORMOSA PLASTICS GROUP | US\$3,039 | 1,809 |
| Formosa/ESP 580,140CMH Vietnam | (주)포스코건설 (외화) | US\$ 2,700 | 175 |
| Jord Int'/C2592 - Cevital ACC | FORMOSA PLASTICS GROUP | US\$ | 2,270 |
| Dalian Dong Tai Ind. Waste Treatment PJT | Jord International | 2,495 | 1,259 |
| TPC/Hsinta Power1&2 FGD,ESP,AHS-Local | DalianDongTai Ind.Waste Treat | US\$ | 177 |
| Dry ESP for Sinter plant in SMI KASHHIMA | Co | 1,998 | 5,687 |
| LCL-Kazakhstan Ekibastuz Power C.E. | Taiwan Power Company | US\$ | 431 |
| | Sumikin Bussan Matex | 1,805 | |
| | Corporation | US\$1,271 | |
| | Lodge Sturtevent Limited | NTD | |
| | | 891,329 | |
| | | JPY | |
| | | 846,693 | |
| | | GBP 1,691 | |
| 합 계 | | US\$ | 58,339 |
| | | 138,679 | |
| | | NTD | |
| | | 891,329 | |
| | | JPY | |
| | | 846,693GB | |
| | | P 1,691 | |

(2) 당분기말 현재 회사의 공사계약잔액 등은 다음과 같습니다(단위: 백만원, 천US\$,천JPY, 천GBP, 천NTD).

| 구 분 | 기초계약잔액 | 당기신규계약액 | 당기공사수익 | 당기말계약잔액 |
|-----|-------------|-------------|------------|-------------|
| 국 내 | 88,965 | 114,673 | 31,736 | 171,902 |
| 국 외 | US\$ 81,178 | US\$ 7,320 | US\$ 5,780 | US\$ 82,718 |
| | JPY 5,167 | JPY 7,364 | JPY 4,068 | JPY 8,463 |
| | GBP 1,691 | - | GBP 258 | GBP 1,433 |
| | - | NTD 891,329 | - | NTD 891,329 |

6. 기본주당순이익 :

기본주당순이익 산정내역

당분기의 회사의 기본주당순이익은 다음과 같이 계산되었습니다.

(단위 : 원, 주)

| 구 분 | 당분기 | |
|-----------------|---------------|---------------|
| | 3개월 | 누적 |
| 가. 손익계산서상 당기순이익 | 3,864,193,704 | 3,864,193,704 |

| | | |
|------------------|------------|------------|
| 나. 가중평균 발행보통주식수 | 17,000,000 | 17,000,000 |
| 라. 기본주당 순이익(가÷나) | 227 | 227 |

회사는 당분기말 현재 유통중인 보통주청구가능증권이 없으므로 희석주당순이익은 기본주당순이익과 일치합니다.

7. 특수관계자와의 주요 거래내역:

(1) 회사는 외부공표용 연결재무제표를 작성하는 최상위 지배회사입니다.

(2) 당분기말 현재 회사와 지배,종속관계에 있는 종속회사의 현황은 다음과 같습니다.

| 지 역 | 종속회사 명 |
|------|--|
| 국내법인 | KC환경서비스(주), 조드KC(주), (주)클레스트라하우저만, KC태양광발전(주) Veolia ES&KC Ecocycle Co.,Ltd. KC글라스(주), 안성유리공업(주), 무한에너지(주) 솔라토피아(주), KC삼양정수(주), KC환경개발(주), KC한미산업(주) KC정립환경(주) 코리아솔라홀딩컴퍼니(주), (주)KC에너지아 |
| 해외법인 | KC Cottrell China Co., Ltd Lodge Cottrell Ltd, KC Envirotech E&C(Fushun)Co.,Ltd Lodge Cottrell Inc. Clestra Ltd, Clestra Hauserman KK.,Clestra Architectural Products Ltd KC최화제과기(북경) 유한공사, KC Cottrell Vietnam Co., Ltd.Lodge Cottrell India Pvt., Ltd. |

(3) 당분기의 종속회사와의 주요 거래내역 및 당분기말 현재 채권·채무의 내역은 다음과 같습니다(단위:천원)

| 특수관계자의 명칭 | 과 목 | 금 액 |
|--------------------------------|------|---------------|
| | | 2009년 03월 31일 |
| KC태양광발전(주) | 매출채권 | 167,200 |
| KC환경서비스(주) | 미수금 | 949,100 |
| Veolia ES&KC Ecocycle Co.,Ltd. | 미수금 | 69,182 |
| | 대여금 | 686,000 |
| Lodge Cottrell Ltd | 매출액 | 1,496,472 |
| | 매출채권 | 1,869,122 |
| | 미수금 | 311,965 |
| Lodge Cottrell Inc. | 매입액 | 2,892 |
| | 매입채무 | 2,892 |
| KC Cottrell China Co. | 매출채권 | 465,761 |
| | 미수금 | 125,254 |

| | | |
|--|------|---------|
| | 매입액 | 203,658 |
| | 매입채무 | 407,619 |
| | 미지급금 | 22,287 |

8. 당분기 중 주요 경영진에 대한 보상내역은 다음과 같습니다(단위:천원).

| 구 분 | 금 액 |
|------------|---------|
| 단기종업원급여 | 366,100 |
| 퇴직후 급여 | 85,583 |
| 기타 장기종업원급여 | - |
| 해고급여 | - |
| 주식기준보상비용 | - |
| 합 계 | 451,683 |

상기의 주요 경영진에는 회사 활동의 계획 · 운영 · 통제에 대한 중요한 권한과 책임을 가진 이사(비상임 포함) 및 감사가 포함되어 있습니다.

【 전문가의 확인 】

1. 전문가의 확인

2. 전문가와의 이해관계