

분기 보고서

(제 37 기 3분기)

사업연도 2009년 01월 01일 부터
 2009년 09월 30일 까지

금융위원회

한국거래소 귀중

2009 년 11 월 12 일

회 사 명 : 케이씨코트렐 주식회사

대 표 이 사 : 이 태 영

본 점 소 재 지 : 서울시 마포구 동교동 160-1
(전 화) 02-320-6114
(홈페이지) <http://www.kc-cottrell.com>

작 성 책 임 자 : (직 책) 재경팀장 (성 명) 김 기 욱
(전 화) 02-320-6159

【 대표이사 등의 확인 】

대표이사등의 확인·서명

확 인 서

우리는 당사의 대표이사 및 신고업무담당이사로서 이 공시서류의 기재내용에 대해 상당한 주의를 다하여 직접 확인검토한 결과, 중요한 기재사항 또는 표시의 누락이나 허위의 기재 또는 표시가 없고, 이 공시서류에 표시된 기재 또는 표시사항을 이용하는 자의 중대한 오해를 유발하는 내용이 기재 또는 표시되지 아니하였음을 확인합니다.

또한, 당사는 「주식회사의외부감사에관한법률」 제2조의2 및 제2조의3의 규정에 따라 내부회계관리제도를 마련하여 운영하고 있음을 확인합니다
(「주식회사의외부감사에관한법률」 제2조에 의한 외감대상법인에 한함)

2009. 11. 12

케이씨코트텔주식회사

대표이사	이	태	영	(서명)
신고담당업무이사	김	정	완	(서명)



I. 회사의 개요

1. 회사의 개요

(1) 회사의 법적, 상업적 명칭

- 케이씨코트렐 주식회사

(2) 설립일자

- 1973년 11월 27일

(3) 본사의 주소, 전화번호 및 홈페이지

- 주 소 : 서울시 마포구 동교동 160-1

- 전화번호 : 02)320-6114

- 홈페이지 : www.kc-cottrell.com

(4) 기업규모 : 중소기업

(5) 주요사업의 내용

- 회사가 영위하는 목적사업

목 적 사 업	비 고
(1) 환경오염 방지시설업 (2) 산업시설의 제어장치 제조 및 판매업 (3) 성형가공업 (4) 오수정화시설 설계, 제작 및 시공업 (5) 무역업 (6) 부동산 임대업 (7) 폐기물처리시설 설계, 제작 및 시공업 (8) 정수시설과 관련기기의 제조 및 판매업 (9) 산업설비의 설계, 제작, 시공 및 판매업 (10) 화학 및 산업기계제조, 판매업 (11) 철강재 제조, 판매, 설치공사업 (12) 폐기물 수집 및 처리업 (13) 도,소매업 (기계류 및 전기류) (14) 외국상사 대리점업 (기계류 및 전기류) (15) 전기공사업 (16) 환경상담 및 관련 엔지니어링 서비스업 (17) 화학제품 판매업 (18) 신재생에너지 설비의 제조, 설치, 판매 및 관련사업 (19) 전기업 (20) 부동산 분양 공급업 (21) 환경컨설팅업 (22) 위 각호에 관계되는 기술용역 및 부대사업 일체와 투자	

- 자회사가 영위하는 목적사업

목 적 사 업	비 고
1. 폐기물 수집 및 처리업 2. 환경설비업 3. 신재생에너지 발전사업 4. 조립식칸막이 제조업 5. 유리병제조업 6. 지주사업 7. 열교환기제조 8. 폐플라스틱 재생사업 9. 폐기물 중간처리 및 수집운반업 10. 정수,폐수,오수,용수처리기기 제작, 설치 및 판매	

(6) 회사가 속해 있는 기업집단

가. 기업집단의 대표회사

* 케이씨코트렐 주식회사

나. 기업집단에 소속된 회사

- Environmental Engineering & Construction

* KC삼양정수(주) - 비상장법인

* KC Cottrell China Co., Ltd (구 장춘KC환보유한공사) - 비상장법인(해외)

* Lodge Cottrell Ltd (구 Lodge Sturtevant Ltd.) - 비상장법인(해외)

* Lodge Cottrell Inc. - 비상장법인(해외)

* KC Cottrell Vietnam Co.,Ltd. - 비상장법인(해외)

* Lodge Cottrell India Pvt., Ltd. - 비상장법인(해외)

- Environmental Service

* KC환경서비스(주) - 비상장법인

* KC환경개발(주) - 비상장법인

* 안성유리공업(주) - 비상장법인

* KC정림환경(주) - 비상장법인

* KC한미산업(주) - 비상장법인

* 베올리아이에스앤케이씨에코사이클(주) - 비상장법인

* KC태양광발전(주) - 비상장법인

* 코리아솔라홀딩컴퍼니(주) - 비상장법인

* (주)KC에너지아 - 비상장법인

* 무한에너지(주) - 비상장법인

* 솔라토피아(주) - 비상장법인

* KC수산태양광발전(주) - 비상장법인

* (주)건원

- Manufacturing

* 조드KC(주) - 비상장법인

- * (주)클레스트라하우저만 - 비상장법인
- * 엔더블유엘퍼시픽(주) - 비상장법인
- * KC Envirotech E&C(Fushun)Co.,Ltd (구 KC환보설비제조안장 (무순) 유한공사) - 비상장법인(해외)
- * KC최화제과기(북경) 유한공사 - 비상장법인(해외)
- * Clestra Ltd - 비상장법인(해외)
- * Clestra Hauserman KK. - 비상장법인(해외)
- * Clestra Architectural Products Ltd - 비상장법인(해외)
- * Clestra Australia Pty.Ltd - 비상장법인(해외)

※ KC글라스(주) - 09년 7월 6일 합병종료로 소멸

(7) 신용평가

평가일	2009.01.07	2009.02.24
신용평가기관	한국기업데이터C3	이크레더블
신용등급	BBB(양호)	BBB(양호)
경영진단등급분류	AAA/AA/A/BBB/BB/B/CCC/CC/C/D	

2. 회사의 연혁

- (1) 설립 이후 최근5년간의 변동상황
- 한국코트렐공업주식회사 설립 (1973.11.27)
 - 영국 Lodge Sturtevant Ltd. 인수 (2005. 3.11, 100%)
 - 중국 장춘KC환보유한공사 50% 추가출자 (2005. 6.17, 100%)
 - 한국환경경영파트너스(주) 설립 (2005. 7.15, 30%)
 - 중국(무순) 합자법인 설립 (KC환보설비제조안장(무순)유한공사, 2005. 8.17, 50%)
 - KC태양광발전(주) 설립 (2005.11. 7, 100%)
 - Clestra Hauserman KK 인수, 당사의 계열사인 (주)클레스트라하우저만이 100% 지분 인수한 일본 현지법인 (2005.12.20)
 - Clestra Ltd. 인수, 당사의 계열사인 (주)클레스트라하우저만이 100% 지분 인수한 홍콩 현지법인 (2006. 6. 8)
 - 미국 Lodge Cottrell Inc. 설립 (2006. 6. 9, 80%)
 - 베올리아이에스앤케이씨에코사이클(주) 설립 (2006.12.13 ,49%)
 - KC글라스(주) 설립 (2007. 8. 16, 100%)
 - 코리아솔라홀딩컴퍼니(주) 설립, 당사의 계열사인 KC태양광발전(주)가 100% 출자 (2007.08.29)
 - 안성유리공업(주) 출자 (2007. 8. 31, 17.23%)
 - KC정림환경(주) 인수, 당사의 계열사인 KC환경서비스(주)가 90% 인수 (2007.10. 01)
 - Clestra Architectural Products Ltd. 설립, 계열사인 (주)클레스트라하우저만이 100% 지분출자 상해현지법인 (2007. 10. 15)
 - 무한에너지(주) 설립, 당사의 계열사인 KC태양광발전(주)가 50% 출자, (2007. 12. 12)

- 솔라토피아(주) 설립 (2007. 12. 18, 50%)
- ISO 14001 인증 획득 (2007. 12. 18)
- KC환경개발(주) 출자 (2008. 1. 10, 20%)
- KC한미산업(주) 출자 (2008. 2. 5, 64.29%)
- 주주총회 결의에 의해 KC코트렐(주)로 상호변경 (2008. 03. 21)
- KC삼양정수(주) 출자 (2008. 4. 15, 30.90%)
- KC최화제과기(북경) 유한공사 설립, 당사의 계열사인 KC환경서비스(주)가 100% 출자 (2008. 8. 12)
- (주)KC에너지아 출자, 당사의 계열사인 KC태양광발전(주)가 50% 출자 (2008. 12. 19)
- KC Cottrell Vietnam Co.,Ltd. 설립 (2009.01.23, 100%)
- Lodge Cottrell India Pvt., Ltd. 설립 (2009.01.29, 100%)
- KC한미산업(주) 추가출자 (2009.02.20, 취득후 71.43%)
- 안성유리공업(주) 추가출자 (2009.05.07, 취득후 34.47%)
- 엔더블유엘퍼시픽(주) 출자 (2009.05.07, 50%)
- KC글라스(주) 합병 (2009.07.06)
- 회사인적분할에 의한 지주회사체제 전환 결정 (관련공시 : 2009.09.28 회사분할결정)

* 한국환경경영파트너스(주)는 2007년 8월 1일자로 청산 종결하였습니다.

(2) 상호의 변경

1973년 11월 27일 한국코트렐공업주식회사 설립후 1990년 11월 5일 한국코트렐주식회사로 변경되었으며 2008년 3월 21일 주주총회 결의에 의해 케이씨코트렐주식회사로 상호가 변경되었습니다.

(3) 경영활동과 관련된 중요한 사실의 발생(최근5년)

- 덴마크의 FLS Airtech사와 발전소, 소각로 등의 반건식 배가스 처리기술에 대한 기술도입계약 체결(2006.11.18)
- 독일의 Ebinger-kat사와 탈질설비 촉매 재제조 기술도입계약 체결(2007. 1. 2)
- 단일 고전압 인가 방식의 고유속용 전기집진장치 및 이의전기집진방법 특허취득 (2008.11.26)
- 한국에너지기술연구원과 "건식 흡수제 이용 발전소 배가스 CO2포집 유동층 공정 개발에 관한 Know-how" 실시계획 체결(2009.9.30)

3. 자본금 변동사항

증자(감자)현황

(단위 : 원, 주)

주식발행 (감소)일자	발행(감소) 형태	발행(감소)한 주식의 내용				
		종류	수량	주당 액면가액	주당발행 (감소)가액	비고
2006년 11월 18일	유상증자(주주배정)	보통주	400,000	5,000	20,350	-

4. 주식의 총수 등

당사는 2009년 09월 30일 본 보고서 작성기준일 현재 발행할 주식의 총수는 34,000,000주이며 현재까지 발행한 주식의 총수는 보통주 17,000,000주입니다. 또한 유통주식수는 보통주 17,000,000주입니다.

5. 의결권 현황

[2009. 09. 30 현재]

(단위 : 주)

구 분		주식수	비고
발행주식총수(A)	보통주	17,000,000	-
	우선주	-	-
의결권없는 주식수(B)	보통주	-	-
	우선주	-	-
기타 법률에 의하여 의결권 행사가 제한된 주식수(C)	보통주	-	-
	우선주	-	-
의결권이 부활된 주식수(D)	보통주	-	-
	우선주	-	-
의결권을 행사할 수 있는 주식수 (E = A - B - C + D)	보통주	17,000,000	-
	우선주	-	-

6. 배당에 관한 사항 등

(1) 배당정책, 배당제한에 관한 사항

당사의 정관은 배당에 관한 사항에 대하여 다음과 같이 정하고 있습니다.

- 제 8 조의 2 (우선주식의 수와 종류)

1. 당 회사가 발행할 우선주식은 의결권이 없는 것으로 하며, 그 발행주식의 수는 팔 백오 십만주로 한다.
2. 우선주식에 대하여는 액면금액을 기준으로 하여 년 9%이상으로 이사회가 우선 배당율을 정한다.
3. 보통주식의 배당율이 우선주식의 배당율을 초과할 경우에는 그 초과분에 대하여 보통주식과 동일한 비율로 참가시켜 배당한다.

4. 우선주식에 대하여 어느 사업연도에 있어서 소정의 배당을 하지 못한 경우에는 누적된 미배당분을 다음 사업연도의 배당시에 우선하여 배당한다.
5. 우선주식에 대하여 소정의 배당을 하지 아니한다는 결의가 있는 경우에는 그 결의가 있는 총회의 다음 총회부터 그 우선적 배당을 한다는 결의가 있는 총회의 종료시까지는 의결권이 있는 것으로 한다.
6. 당 회사가 유상증자 또는 무상증자를 실시하는 경우 우선주식에 대한 신주의 배정은 유상증자의 경우에는 보통주식으로, 무상증자의 경우에는 그와 같은 종류의 주식으로 한다.
7. 우선주식의 존속기간은 5년으로 하고 이 기간 종료와 동시에 보통주식으로 전환된다. 그러나, 위 기간중 소정의 배당을 하지 못한 경우에는 소정의 배당을 종료할 때까지 그 기간을 연장한다. 이 경우 전환으로 인하여 발행하는 주식에 대한 이익의 배당에 관하여는 제10조 2의 규정을 준용한다.

- 제 10 조의 2 (신주의 배당기산일)

회사가 유상증자, 무상증자 및 주식배당에 의하여 신주를 발행하는 경우 신주에 대한이익의 배당에 관하여는 신주를 발행한 때가 속하는 영업연도의 직전 영업연도 말에 발행한 것으로 본다.

- 제 46 조 (이익배당)

1. 이익의 배당은 금전과 주식으로 할 수 있다.
2. 이익의 배당을 주식으로 하는 경우 회사가 수종의 주식을 발행한 때에는 주주총회의 결의로 그와 다른 종류의 주식으로도 할 수 있다.
3. 제 1 항의 배당은 매 결산기말 현재의 주주명부에 기재된 주주 또는 등록된 질권자에게 지급한다.

- 제 47 조 (배당금 지급청구권의 소멸시효)

1. 배당금의 지급청구권은 5년간 이를 행사하지 아니하면 소멸시효가 완성한다.
2. 제 1 항의 시효의 완성으로 인한 배당금은 당 회사에 귀속한다.

(2) 최근 3사업연도 배당에 관한 사항

구 분		제37기 3분기	제36기	제35기
주당액면가액 (원)		500	500	500
당기순이익 (백만원)		8,738	8,196	12,864
주당순이익 (원)		514	482	757
현금배당금총액 (백만원)		-	2,040	2,890
주식배당금총액 (백만원)		-	-	-
현금배당성향 (%)		-	24.89	22.47
현금배당수익률 (%)	보통주	-	1.87	1.50
	우선주	-	-	-

주식배당수익률 (%)	보통주	-	-	-
	우선주	-	-	-
주당 현금배당금 (원)	보통주	-	120	170
	우선주	-	-	-
주당 주식배당 (주)	보통주	-	-	-
	우선주	-	-	-

II. 사업의 내용

1. 업계의 현황

(1) 환경산업의 특성

가. 종합과학 기술산업

물리학, 화학, 수학, 미생물학등의 기초과학을 기반으로 화공, 토목, 전기, 전자등 응용과학이 동원되는 종합과학적

특성을 갖고 있음. 이것은 환경오염 유발요인이 매우 복잡 다양하기 때문에 이로 인한 오염 물질 처리에 대한 종합적인 기술이 필요하기 때문임.

나. 공공재적의 특성

대부분의 산업은 상품화와 이윤 창출이라는 목적을 갖고 있으나, 환경산업은 다른 산업보다 상대적으로 불특정 다수의 공공복지를 위한 사회간접자본의 성격을 많이 내포하고 있음.

다. 법적·제도적 영향

민간기업에 의한 오염방지시설 설치 동기는 법적·제도적 영향을 받음. 즉 어떠한 오염물질에 대한 배출허용 기준치를 정부가 정했을 경우, 기업체는 비용부담으로 인해 최소한의 기준치만 지키려고 할 것이며, 자발적으로 고도의 오염방지 처리를 하여 오염 물질 배출을 극소화 하려고는 하지 않을 것임.

라. 수요자 요구에 의한 주문생산 방식

오염배출 공정 및 오염물질의 발생원마다 오염물질 처리 방식이 상이하므로 공정 및 오염물질에 대한 정확한 분석으로 수요자의 사양서에 따라 맞춤설계(Custom-made)를 해야함.

마. 기술 중시형 복합 산업

환경오염 유발요인이 다양하고 복잡적이므로 종합적 접근이 필요하며 단위제품으로 인해 환경오염이 발생하는 것보다 공정상 환경오염이 발생하는 경우가 많으므로 공정기술개선이 중요함

바. Turn-key Base 시공

환경산업은 시공비가 전체 공사비의 35-40% 정도로 높은 비중을 차지하므로 수요자는 성능을 보장받기 위하여 전체공정을 일괄 발주하는 것을 선호하고 있으며 수요자가 요구하는 성능을 만족시키기 위해서는 충분한 경험과 기술을 보유하고 있는 전문업체만이 시장을 확보할 수 있음.

< 공해 방지시설업의 특성 >

산업경제연구원	한국산업은행	한국환경산업협회
1. 공공재적특성-사회간접자본 2. 종합과학기술-공해요인다양 3. Plant Engineering-복합설비사용 4. 인위적발생-법적/제도적 규제 5. 시공비중이 높은 산업 6. Custom-made	1. 종합과학기술 2. 지역성강한기술 3. 공공복지기술 4. 법적/제도적 산업	1. 법의 규제가 선행된 시장 2. 부의생산성 3. 국민과 기업의 이해충돌 4. Custom-made 5. Process Plant 6. 경험공학적 종합과학 7. Turn-key Base 시공

사. 선진국형 산업

소득수준의 향상에 따라 삶의 질 개선에 대한 욕구가 증가하여 환경산업 발전 요인으로 작용하며 1인당 국민소득이 1만불 이상인 국가에서 본격적으로 성장하는 산업임.

(2) 환경산업의 성장과정 및 전망

가. 환경기술의 분류 및 발전과정

우리나라의 환경오염방지 설비기술은 발생된 오염물질의 처리기술에 치중되고 있으며 오염물질의 발생절감, 저공해공정, 무공해제품 등을 중심으로한 청정기술 개발은 착수단계에 있음.

환경기술 : 사후처리기술 - 대기오염물질, 수질오염물질, 소음등의 처리 제거기술,
폐기물소각, 매립기술 등

사전예방기술 - 저공해 공정기술, 저오염생산기술, 자원 재이용기술
환경오염방지용 기자재(공해방지설비) 및 측정분석장비의 제조기술

< 환경기술의 발전단계 >

제 1 세대	기존기술 이용-오염물질을 관리하기 쉬운 형태로의 전환(분리,소각기술 등)
제 2 세대	청정기술 이용-오염원 및 오염물질의 체계적 관리(저오염 공정 및 자원회수 등)
제 3 세대	미래형기술 이용-첨단기술 접목(생명공학, 우주과학 등)

(3) 업계의 현황

가. 산업체 현황

환경부에서 실시한 조사 결과에 의하면 OECD기준에 따른 국내 환경관련 산업체의 수와 종사자 수는 아래와 같다

<표1>주요 환경산업체 현황

(단위 : 개, %)

총 사업체	제 조 업	건 설 업	수도사업	서비스업
25,018	3,936	1,078	251	19,753
(100.0)	(15.7)	(4.3)	(1.0)	(80.0)

-2007년 환경백서-

<표2> 환경부문 종사자수

(단위 : 명, %)

총 인원	제 조 업	건 설 업	수도사업	서비스업
184,333	50,161	21,301	18,616	94,255
(100.0)	(27.2)	(11.6)	(10.1)	(51.1)

-2007년 환경백서-

나. 환경산업 규모

2004년 환경부문 산업의 매출액은 21조 4,275억원(GDP의 2.75%, 전년대비

13.0%증가)으로 나타났다. 이에따른 업종별 구성은 아래 <표3>와 같다.
 <표3> <단위 : 억원, %>

환경부문 매출액	제조업	건설업	서비스업
214,275	85,119	37,161	91,995
(100.0)	(39.7)	(17.4)	(42.9)

-환경부보도자료 2006.01.16 배포-

또한, 환경보호활동별 매출액의 구성을 살펴보면 '재생,재활용' 분야가 25.9%(5.6조)로 가장 큰 비중을 차지하였으며, '폐수처리'(23.2%), '물 공급,(18.1%), '폐기물 관리'(17.6%), '대기오염제어'(10.0%)의 순으로 나타났고 환경보호와 관련된 활동을 하는 사업체의 수는 23,036개, 환경부문 종사자의 수는 167,961명인 것으로 조사되었다.

(4) 향후전망

가. 국내환경산업의 시장 규모와 전망

(단위 : 억원)

구 분	1999년	2005년	2010년	연평균성장률(%)	
				1999~2005년	2005~2010년
환경서비스업	38,980	78,850	136,390	12.5	11.6
환경자원이용업	28,380	62,770	118,540	14.1	13.6
환경설비업	22,610	46,350	62,620	12.7	6.2
계	89,970	187,970	317,550	13.1	11.2

국내 환경시장의 규모는 2004년 중 약 16조 866억원으로 2003년의 14조 7,414억원에 비해 9.1% 증가하였으며, 국내총생산액의 2.07%를 차지하고 있다(한국은행, 2005). 국내 환경시장은 1998년을 제외하고는 매년 10% 이상의 성장을 유지하고 있으며, 특히, 이산화탄소 등 지구기온을 상승시키는 온실가스의 대기중 배출을 억제함으로써 지구온난화로 인한 피해를 방지하기 위하여 1997년 채택된 도쿄의정서 러시아정부의 비준으로 2005년 2월 16일자로 발효됨에 따라 세계적으로 온실가스 기술장의 확대가 예상되고 있다. 우리나라는 교토의정서상 개도국 지위를 확보하였기에 1차 공약기간중 온실가스 감축의무는 없으나, 세계9위의 온실가스 배출국(2002년 중)이자 OECD회원국임을 감안할 때 선진국으로부터 의무 부담 압력 가중이 예상 되어 국내 환경시장의 성장이 예상된다.

다만, 환경기초시설의 투자가 완비되어감에 따라 2010년을 전후로 해서는 내수 환경시장의 성장률이 점차 둔화되는 선진국형 시장 성숙구조로 이행될 전망이다기 때문에 그 어느 때보다도 적극적인 해외시장 개척과 진출이 필요한 시점이다.

나. 세계환경시장의 시장 규모와 전망

(단위 : 억원)

--	--	--	--	--

구 분	1999년	2005년	2010년	연평균성장률(%)	
				1999~2005년	2005~2010년
환경서비스업	2,500	3,340	4,180	4.9	4.6
환경자원이용업	1,270	1,940	2,600	7.3	6.0
환경설비업	1,180	1,660	2,070	5.9	4.5
계	4,950	6,940	8,850	5.8	5.0

세계환경시장은 지난 10년간 지속적인 성장세를 유지하여 1996년 4,741억불, 2000년 5,320억불, 2004년 5,890억불에 달하고 있으며, 향후에도 약 3%대의 성장세를 지속하여 2010년에는 7,083억불에 이를 것으로 전망되고 있다(EBI 2003). 특히 동남아 등 아시아의 개도국 환경시장은 급격한 산업화와 국민들의 환경욕구가 증대하면서 연 평균 7% 이상의 높은 성장률을 보일 것으로 예상되며, 2010년 상해엑스포를 앞둔 중국의 경우에는 15~20%대의 급격한 성장이 전망되고 있다.

2. 회사의 현황

(1) 영업개황

당사는 올해도 창사 이래 최대 매출 및 이익의 기록을 갱신하고, 환경산업의 선두자임을 다시 한 번 확인하기 위해 최선을 다하고 있다. 그동안의 성과는 그 동안 노력해온 글로벌 경영의 쾌거이며, 국내시장에 국한되지 않고 해외로의 관심과 노력을 기울인 결과 당사는 이제 세계속의 환경기업임을 입증하였다.

한편, 국내 환경설비의 국산화를 위해 꾸준히 노력해 온 결과 우수자본재개발 정부포상에서 유공기업부문 최고상인 대통령상을 수상했으며, 신재생 에너지 분야 뿐 아니라 사업의 다각화 및 매출의 안정화를 위해 신규법인을 인수하는 등 적극적인 기업활동을 하였다.

동남아 및 미국, 일본에서의 신규시장 약진은 향후 제3세계 환경시장에서의 초석을 다지는 중요한 기틀이 되었다. 국내경기의 부진함에도 불구하고 내수시장에서의 매출은 아직 높은 편이나 향후 내수시장의 안정적 확보와 해외시장으로의 적극적인 진출이 필요하다.

Global Network의 활성화로 해외시장 선점, 신재생에너지사업, 자원 재활용사업추진 등 당사는 명실공히 환경부분 뿐만 아니라 환경을 보호하고 개척하는 기업으로 거듭나는 계기가 되었다.

(2) 시장점유율 등

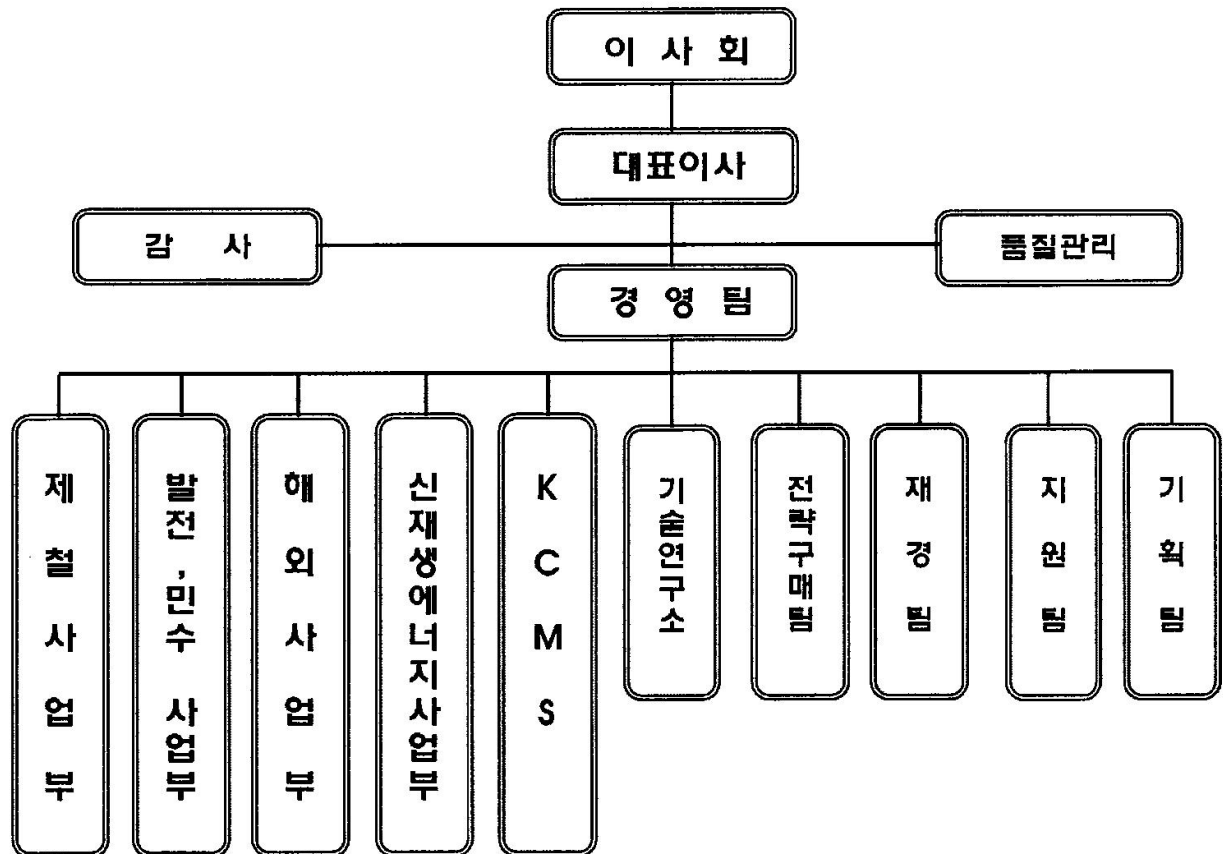
제품별 각 업체의 공사실적이나 시장점유율은 최근 발표된 자료는 없으며, 당사 영업부에서는 시장점유율을 전기집진기 70~80%, 배연탈황설비 30~35%, 배연탈질설비 25~30%로 추정하고 있음.

(3) 시장의 특성

환경설비산업의 시장규모는 수요자의 자발적인 동기보다는 법적·제도적인 요인인 정부의 규제치에 많은 영향을 받으며, 공공복지 향상을 위하여 불특정 다수 및 광범위한 지역의 생활여건 개선을 추구하는 공공재적 성격을 가지고 있으며 공해물질 및 처리방법이 지역별로 상이하여 주문생산 방식으로 생산이 이루어짐.

(4) 조직도

조직도(Organization Chart)



3. 주요 제품, 서비스 등의 내용

(단위 : 백만원)

사업부문	매출유형	품 목	구체적용도	주요상 표등	매출액	비 율(%)
기 계 및 장비제조	내수	분진처리설비	공장등의 집진처리장치	KC	43,558	89.99
	수출				4,843	10.01
	계				48,401	100.00
	내수	GAS처리설비	공장등의 유해가스처리 장치	KC	20,962	80.94
	수출				4,935	19.06
	계				25,897	100.00
	내수	산업기기 및 기타단품	공장등의 산업기기, 집 진기부품,기술용역수수 료등	KC	14,603	55.27
	수출				11,817	44.73
	계				26,420	100.00
계	내수	-	-	-	79,122	78.56
	수출				21,596	21.44
	계				100,718	100.00

4. 주요 제품, 서비스 등의 가격변동추이

당사의 제품은 계약금액과 제작에 필요한 용량(Size)이 일정하게 비례하지 않고 고객의 주문에 따라 크기와 용량이 다양하므로 가격변동추이 기재가 불가능하며 의미 없음.

5. 주요 원재료 등의 현황

(단위 : 백만원)

사업부문	매입유형	품 목	구체적용도	매입액	비율(%)	비 고
기 계 및 장비제조	원재료	PLATE	성형재료	7,262	19.23	-
		H-BEAM	성형재료	3,531	9.35	-
		CHANNEL	성형재료	3,082	8.16	-
		S-PLATE	성형재료	1,983	5.25	-
		ANGEL	성형재료	2,855	7.56	-

	평철	성형재료	2,039	5.4	-
	ROUND-BAR	성형재료	1,722	4.56	-
	PIPE	기계	3,217	8.52	-
	ALLOY	성형재료	1,118	2.96	-
	PANEL	전기	2,900	7.68	-
	송풍기	기계	1,718	4.55	-
	CABLE	전기	774	2.05	-
	BAG CAGE	기계	1,461	3.87	-
	배관자재	기계	1,337	3.54	-
	MOTOR	기계	400	1.06	-
	EXP.JOINT	기계	1,114	2.95	-
	GRATING	기계	657	1.74	-
	BOLT	기계	594	1.57	-
	소계	-	-	37,764	100.00

	합계	-	-	37,764	100.00	-
--	----	---	---	--------	--------	---

6. 주요 원재료 등 가격변동추이

(단위 : 원/Kg)

품 목	제 37 기 3분기	제 36 기	제 35 기
PLATE	820	870	850
H-BEAM	905	880	830
CHANNEL	874	880	835
S-PLATE	4,650	4,000	4,050
ANGEL	775	880	835
평철	770	945	835
ROUND-BAR	1,280	1,380	835
PIPE	2,800	1,580	820
TUBE	-	-	900
MUFF	3,500	3,060	3,180

7. 생산 및 설비에 관한 사항

(1) 생산능력

(단위 : Kg, M, Set)

사업부문	품 목	사업소	제 37 기 3분기	제 36 기	제 35 기
기계 및 장비제조	제관(KG)	안성공장	900,000	1,200,000	1,200,000
	C.E(M)		162,000	216,000	216,000
	D.E(M)		540,000	720,000	720,000
	S.B성형(M)		216,000	288,000	288,000
	D.B성형(M)		540,000	720,000	720,000
	T/R(Set)		450	600	600
	P.N.L(Set)		2,250	3,000	3,000
	소 계		2,360,700	3,147,600	3,147,600
합 계			2,360,700	3,147,600	3,147,600

(2) 생산능력의 산출근거

가. 산출방법 등

- ① 산출기준
- 당사의 제품은 집진기 제작보다 Engineering이 보다 더 중요한 분야이며 건별 수주에 의한 계약이 대부분임. 특히 계약금액과 제작에 필요한 용량(Size)은 일정하게 비례하지 않고, 제품특성에 따라 각부품의 구성비 또한 각기 다르므로 매출액과 생산실적을 연동시킬 수는 없음. 그러므로 중요한 부품의 생산능력과 생산실적을 기술적으로 대비해 볼 수 있을 뿐임.
- ② 산출방법

품목(단위)	산출내역	제 37 기 3분기	제 36기	제 35기	비고
제 관 (kg)	단위당생산능력(Kg/Hr)	600	600	600	-
	가동시간/일	8	8	8	
	가동일수/년	250	250	250	
	총생산능력	1,200,000	1,200,000	1,200,000	-
C.E (M)	단위당생산능력(Kg/Hr)	108	108	108	-
	가동시간/일	8	8	8	
	가동일수/년	250	250	250	

	총생산능력	216,000	216,000	216,000	-
D.E (M)	단위당생산능력(Kg/Hr)	360	360	360	-
	가동시간/일	8	8	8	-
	가동일수/년	250	250	250	-
	총생산능력	720,000	720,000	720,000	-
S.B성형 (M)	단위당생산능력(Kg/Hr)	144	144	144	-
	가동시간/일	8	8	8	-
	가동일수/년	250	250	250	-
	총생산능력	288,000	288,000	288,000	-
D.B성형 (M)	단위당생산능력(Kg/Hr)	360	360	360	-
	가동시간/일	8	8	8	-
	가동일수/년	250	250	250	-
	총생산능력	720,000	720,000	720,000	-
T/R (Set)	단위당생산능력(Kg/Hr)	0.3	0.3	0.3	-
	가동시간/일	8	8	8	-
	가동일수/년	250	250	250	-
	총생산능력	600	600	600	-
P.N.L (Set)	단위당생산능력(Kg/Hr)	1.5	1.5	1.5	-
	가동시간/일	8	8	8	-
	가동일수/년	250	250	250	-
	총생산능력	3,000	3,000	3,000	-

나. 평균가동시간

8시간(1일 근무시간을 기준으로 함)

(3) 생산실적 및 가동률

가. 생산실적

(단위 : Kg, M, Set)

사업부문	품 목	사업소	제 37 기 3분기	제 36기	제 35 기
기계 및 장비 제조	제 관(Kg)	안성사업소	810,550	1,139,040	1,080,120
	C.E(M)		150,805	205,028	194,422
	D.E(M)		498,819	683,424	648,072
	S.B성형(M)		210,553	273,370	259,229
	D.B성형(M)		450,215	683,424	648,072

	T/R(Set)		350	569	540
	P.N.L(Set)		2,158	2,847	2,700
	소 계		2,123,450	2,987,702	2,833,155
합 계			2,123,450	2,987,702	2,833,155

나. 당해 분기의 가동률

(단위 : Kg, M, Set)

사업소(사업부문)	분기가동가능시간	분기실제가동시간	평균가동률
안성공장	2,360,700	2,123,450	89.95%
합 계	2,360,700	2,123,450	89.95%

(4) 생산설비의 현황

[자산항목 :]

(단위 : 백만원)

사업소	소유 형태	소재 지	구분	기초 장부가액	당기증감		당기 상각	기말 장부가액	비고
					증가	감소			
공장 (제조)	자가 소유	안성	토지	14,746	2,001	-	-	16,747	-
			입목	7	-	-	-	7	-
			건물	5,446	-	-	147	5,299	-
			구축물	574	168	-	39	703	-
			기계장치	866	309	-	130	1,045	-
			차량운반구	2	22	-	3	21	-
			공구와기구	103	29	-	32	100	-
			비품	24	1	-	11	14	-
			소 계	21,768	2,530	-	362	23,936	-
본사 (관리)	자가 소유	서울	토지	10,483	-	-	-	10,483	-
			건물	2,406	-	-	70	2,336	-
			기계장치	-	1,237	-	38	1,199	-
			차량운반구	196	33		81	148	

	비품	255	69	-	88	236	-
	소 계	13,340	1,339	-	277	14,402	-
	합 계	35,108	3,869	-	639	38,338	-

(5) 시설투자현황

(단위 : 천원)

사업부문	구 분	투자기간	투자대상 자산	투자효과	총투자액	향후 투자액
KCMS	설비투자	2009.1.1~9.30	전처리반 뒷편포장	Yard포장	503,500	-
기술연구소	설비투자	2009.1.1~6.30	SCR 촉매재제조 공장신설	촉매재제조	1,237,208	-
	합 계			-	1,740,708	-

8. 매출

(1) 매출실적

(단위 : 백만원)

사업부문	매출유형	품 목		제 37 기 3분기	제 36 기 3분기	제 36 기 연간
기계 및 장비 제조	제품	분진 처리 설비	내 수	43,558	24,646	50,663
			수 출	4,843	20,759	27,579
			합 계	48,401	45,405	78,242
		GAS 처리 설비	내 수	20,961	18,407	24,292
			수 출	4,935	20,767	22,639
			합 계	25,897	39,174	46,931
		산업기기 및 기타단품	내 수	14,603	29,396	31,841
			수 출	11,817	9,797	25,289
			합 계	26,420	39,193	57,130
합 계			내 수	79,122	72,449	106,796
			수 출	21,596	51,323	75,507
			합 계	100,718	123,772	182,303

(2) 판매경로및 방법

가. 판매조직

Engineering & Fabrication Product 및 수주, 매출 관리에 대하여는 기술 영업팀이 관장하고 있으며, 팀내에는 민수영업, 제철영업, 해외영업의 전문Group이 있음

나. 판매경로

가) 내 수

입찰공고 ---> 견적제출 ---> 견적협상 ---> 공사입찰 ---> 낙 찰 ----->
공사계약체결 -----> 착공계제출 -----> 공사시공 ----->기성고청구 -----> 수
금 ---> 준 공

나) 수 출

국제입찰공고 -----> 입찰등록 -----> 자격심사 -----> 기술검토 ----->
우선협상대상선정 -----> 세부심사 -----> 공사계약 -----> 공사시공 ----->
(가격NEGO)
기성고청구 -----> 수 금 -----> 준 공

다. 판매방법 및 조건

가) 내 수 : 현금 및 외상판매- 현금 (90%)/어음 (10%)

나) 수 출 : 제품납품후 30일 이내 송금결제/Nego

라. 판매전략

국내 내수시장의 발전, 제철산업의 설비투자가 다소 감소할 것으로 예측됨에 따라 당사는 이러한 시장의 변화 및 고객의 요구에 부합하는 판매전략을 수립하고 있으며, 이는 당사가 기술적 우위 및 고객의 설비에 대해 정확한 진단을 내릴 수 있는 능력에 기인한다.

2005년에 인수한 영국 Lodge Cottrell Ltd.사가 매출/ 순이익에 있어서 견고한 신장을 이루어 동유럽을 비롯한 해외 시장에서의 수주도 좋은 성과를 내고 있으며, 2006년도에 북미 시장 진출을 위한 준비로 Lodge Cottrell Inc.를 설립함으로써 KC코트렐(주)는 중국의 KC Cottrell China Co., Ltd, 영국의 Lodge Cottrell Ltd 그리고 미국의 Lodge Cottrell Inc.등의 자회사들을 연결하는 Global Environmental Business Network구축의 기반을 마련하였다. 또, 2005년도부터 시작한 신재생에너지 사업인 태양광사업이 기존 사업의 엔지니어링 능력과 시너지를 발휘하여 회사의 본격적인 사업부문으로 성장하고 있고, 영흥화력에 국내 최대 규모인 1Mw급 태양광발전소를 성공적으로 건설, 공급하였고, 자회사의 매립 완료 부지에 1Mw급 화성태양광발전소를 완공함으로써 시장의 선두 주자로서의 위치를 확보하였다. 그리고, 프랑스의 Veolia Environmental Services사와 합작하여 Veolia ES&KC Ecocycle Co.,Ltd.를 설립하여 자원의 재사용/리사이클링을 통한 대체연료 및 플라스틱 원료 공급사업을 추진하고 있다.

2007년에는 안성유리공업(주)를 인수하면서 유리 재활용사업까지 사업영역을 확장하였고 KC정립환경(주)를 인수하여 폐기물 중간처리업에 진출하였으며 2008년에는 (주)KC에너지아에 출자하여 태양광사업의 확대를 도모하는 등 사업다각화에 박차를 가하고 있다.

그리고 2009년에는 베트남과 인도에 KC Cottrell Vietnam Co.,Ltd.과 Lodge Cottrell India Pvt., Ltd. 를 각각 설립하여 아시아시장 진출을 도모하고 있다.

9. 수주상황

(단위 :백만원,천US\$,천NTD,천JPY,천GBP)

품목	수주일자	납기	수주총액		기납품액	
			수 량	금 액	수 량	금 액
광양 5소결 배가스 청정설비 신설	2009-01-	2010-09-	-	62,700	-	1,354
하동 화력발전소 7&8호기 탈황설비	12	30		35,961		35,727
포항 4소결 집진기 합리화	2006-06-	2009-12-		23,400		15,627
태안화력5,6호기 전기집진기 성능개선기자재	23	30		17,708		8,845
KCC CVD Reactor	2008-06-	2010-05-		15,310		7,631
삼천포화력/1,2호기용 탈질설비	25	31		14,360		7,707
제주내연2호기 탈황설비 및 전기집진기구매	2008-10-	2010-04-		12,675		10,781
보령화력/1,2호기 EP 주요부품 구매계약	13	30		10,571		9,626
현대제철 Waste E.P	2008-08-	2009-12-		9,621		6,834
두중/Gheco PJT용 전기집진기	06	30		9,520		3,701
울산화력 4~6호기 전기집진기 보강자재구매	2009-02-	2009-12-		7,770		1,193
일본 아시아특수제강 신설사업 집진설비	26	25		6,900		6,900
제주화력 2,3호기 질소산화물 저감설비	2008-07-	2009-12-		6,900		145
GRM 탈황설비 설치공사	04	30		6,497		0
1소결 공정집진기 1식	2007-10-	2009-12-		5,865		5,865
군산국가산단/열병합ESP 납품설치	09	30		4,160		80
평택화력1호기 전기집진기 성능개선	2008-01-	2009-11-		3,833		3,421
KILN De-Sox system(Fe-Ni,SNNC)	30	30		3,782		3,668
ROOM EP(현대제철 소결용 환경)	2009-01-	2010-03-		3,380		2,153
	08	11				
	2009-05-	2010-12-				
	22	31				
	2008-02-	2009-12-				
	20	30				
	2009-06-	2010-04-				
	23	30				
	2009-08-	2010-12-				
	01	31				
	2008-07-	2009-09-				
	23	30				
	2009-02-	2010-10-				
	02	31				
	2009-02-	2009-12-				
	13	30				
	2006-12-	2009-12-				
	07	30				
	2008-06-	2009-09-				
	11	30				

합 계			-	260,913	-	131,258
TPC/Hsinta Power1&2 FGD,ESP,AHS- Foreign	2008-10-13	2012-01-31	-	US\$ 64,180 US\$ 15,307	-	US\$ 2,182 US\$ 12,783
HHDC/HPCVD Reactors	2008-05-08	2009-12-30		US\$ 12,800		US\$ 12,178
GSA and Fabric filter (Texas pjt)				US\$ 10,900		US\$ 10,900
320ton/hr CFB Co-gen Plant in Chong Qing	2007-04-12	2009-12-30		US\$ 10,033		US\$ 8,413
PT Inco(kiln 1,2&3 EP and MC)				US\$ 6,850		US\$ 145
두산/ GHECO Ash Handling System	2007-05-30	2009-12-30		US\$ 5,626		US\$ 145
JORD ASIA PTE LTD D212-CWM				US\$ 3,039		US\$ 4,623
MHI / ESP,Guacolda#4 Chile	2007-12-21	2009-09-30		US\$ 2,700		US\$ 2,495
ESP for Nine Dragons paper(Tianjin)				US\$ 2,495		US\$ 3,039
Tavazon Scrubber for Utility BLR(Foreign)	2009-03-30	2010-09-30		US\$ 1,998		US\$ 1,805
Formosa/ESP 580,140CMH Vietnam				US\$ 1,805		US\$ 2,700
Jord Int'/C2592 - Cevital ACC	2008-09-30	2010-03-15		US\$ 1,542		US\$ 1,271
Supply and Engineering for DSC Wet ESP				US\$ 1,271		US\$ 181
Dalian Dong Tai Ind. Waste Treatment PJT	2008-02-12	2009-01-31		NTD 891,329		US\$ 181
TPC/Hsinta Power1&2 FGD,ESP,AHS-Local				891,329		US\$ 1,805
Dry ESP for Sinter plant in SMI KASHHIMA	2007-10-24	2009-12-25		JPY 846,693		US\$ 96
SEC-Sendai Subway Steel Segment				JPY 395,300		US\$ 1,271
LCL-Kazakhstan Ekibastuz Power C.E.	2003-03-07	2009-12-28		GBP 1,691		NTD 30,305
	2008-06-17	2009-12-01				JPY 846,693
	2008-04-23	2009-09-30				JPY 10,199
	2009-07-27	2009-12-15				GBP 260
	2006-02-10	2010-08-30				
	2008-10-13	2012-01-31				
	2007-08-28	2009-09-30				
	2009-08-01	2010-09-30				
	2008-09-02	2009-12-31				
합 계			-	US\$ 140,546 NTD 891,329 JPY 1,241,993 GBP 1,691	-	US\$ 62,589 NTD 30,335 JPY 856,892 GBP 260

* 주요수주사항(계약금 30억 이상, US\$ 100만 이상)기준으로 작성함

10. 시장위험과 위험관리

회사는 경영방침에 의거하여 원칙적으로 계약체결시 또는 의향서 접수시에 선물환계약을 체결하여 향후의 환변동으로부터의 위험을 제거하고 프로젝트의 이익을 계약시점에 확정함으로써 공사의 수행팀이 환위험으로부터 벗어나 자유롭게 공사에만 전념할 수 있도록 하고 있음.

11. 파생상품거래 현황

(1) 파생상품계약 내용및 이익,손실 상황

가. 파생상품계약 체결 현황

당사는 영업활동에서 예상되는 환율변동위험을 회피할 목적으로 통화선도 계약을 체결하고 있는 바, 당분기말 현재 위험회피회계가 적용되지 않는 미결제된 통화선도 계약의 내역은 다음과 같습니다.

(원화단위 : 천원, 외화단위 : GBP, USD, JPY)							
계약처	포지션	계 약 일	만 기 일	계 약 금 액	계약환율	평 가 손 익	
외환은행	매도	2008-09-24	2009-11-02	GBP 276,430	2043.60	40,277	
		2008-09-24	2010-07-01	GBP 276,430	2019.36	30,765	
		2008-09-30	2011-07-05	GBP 277,292	2043.17	30,585	
		2009-05-25	2010-06-17	GBP 60,690	1941.80	2,139	
		2009-03-30	2010-06-28	USD 500,000	1326.80	65,267	
		2009-03-30	2010-07-29	USD 1,100,000	1324.80	140,082	
		2009-03-30	2010-09-30	USD 900,000	1317.80	106,127	
		2009-03-30	2010-10-28	USD 1,300,000	1313.80	146,463	
		2009-08-18	2009-12-22	JPY 39,530,000	1322.30	540	
		2009-08-18	2010-06-22	JPY 52,470,000	1322.80	(-)3,323	
		2009-08-18	2010-07-20	JPY 52,470,000	1322.80	(-)4,264	
		2009-08-18	2010-11-23	JPY 52,470,000	1318.80	(-)11,935	
		2009-08-18	2010-08-24	JPY 52,470,000	1318.00	(-)7,587	
		2009-08-18	2010-09-28	JPY 52,470,000	1318.00	(-)9,350	
		2009-08-18	2010-10-26	JPY 52,470,000	1318.00	(-)10,589	
		2009-08-18	2010-12-14	JPY 40,930,000	1318.00	(-)10,139	
		한국씨티 은행	2008-10-15	2009-10-15	USD 15,000,000	1210.00	317,337
			2008-10-16	2009-10-16	USD 15,000,000	1300.00	1,666,801

합 계	USD 33,800,000 GBP 890,841.60 JPY 395,280,000	평가이익 평가손실	2,546,384 (-)57,187
-----	---	--------------	------------------------

한편, 통화선도 계약과 관련하여 당분기 재무제표에 반영된 통화선도거래이익은 1,400,487천원이며, 통화선도거래손실은 3,191,314천원입니다.

나. 리스크 관리에 관한 사항

매출 및 매입계약 체결시 즉시 환위험 헷지 계약체결

(2) 계약기간 만료일에 예상되는 손익구조

당사는 수출이 수입보다 많은 기업으로 선물환매도거래가 매입거래보다 많습니다. 따라서 향후 환율이 1,200원대 이하로 하향 안정이 된다면 평가이익이 보다 더 발생하리라 예측됩니다.

12. 경영상의 주요계약

구 분	회처리설비(Fly Ash)	회처리설비(Bottom Ash)	탈황설비(FGD)	SCR 촉매 재제조
도 입 선	Clyde Pneumatic Conveying Limited	Technip Germany GmbH	FLS Airtech	Ebinger-kat
국 적	영국	독일	덴마크	독일
도입시기	97.08.18	01.01.09	06.11.18	07.01.02
기 술 료	순매출액의 4%	-	선급기술료 US\$1,200,000	선급금 US\$300,000
도입기간	10년	Project 발생시	99년	15년
비 고	기술사용시에만 기술료 지급	기술협력차원	2~2.5% 로열티	3%로열티

13. 연구개발활동

(1) 연구개발 담당조직

기술연구소

(2) 연구개발비용

(단위 : 백만원)

과 목	제37기 3분기	제36기	제35기	비 고
원 재 료 비	70	61	52	-
인 건 비	300	297	417	-
감 가 상 각 비	39	-	-	-

위 탁 용 역 비		175	466	143	-
기 타		247	391	97	-
연구개발비용 계		831	1,215	709	-
회계처리	판매비와 관리비	761	1,154	657	-
	제조경비	-	-	-	-
	개발비(무형자산)	70	61	52	-
연구개발비 / 매출액 비율 [연구개발비용계÷당기매출액×100]		0.83%	0.67%	0.51%	-

(3) 연구개발 실적

연구개발과제명	연구 시작 연월	참여 인원	연구 개발 단계	비고
산업용 한국형 전기집진기 개발	91.08	5	연구완료	공업기반기술과제
유동상식 소각로 후처리설비 개발	93.01	6	연구완료	공업기반기술과제 홍익대와 공동연구
배연탈황, 탈질 공정개발	92.12	5	연구완료	자체연구과제
Rapper Controller개발	93.09	6	연구완료	자체연구과제
E.P전극 최적형상 설계 3D S/W개발	94.11	5	연구완료	자체연구과제
코로나방전을 이용 유해가스 및 분진 동시 제거장치 개발	93.08	7	연구완료	공업기반기술과제
정전기식 여과포 집진장치 개발	94.05	7	연구완료	공업기반기술과제
공심임펄스제네레이터를 이용 평행판방식의 유해가스처리공 정 및 장치기술	98.06	4	연구완료	청정생산기술과제
전기집진기와 여과포집진장치를 조합한 고효율집진장치의 개 발	98.10	4	연구완료	청정생산기술과제
전기집진기 내의 방전극 플립시스템	99.05	3	연구완료	산, 학, 연 공동기술개발 서울 시립대와 공동연구
Pulse 하전을 이용 전기여과포집진기 개발	98.11	3	연구완료	실용화연구지원사업
스트리머코로나를 이용 석유 화학공장에서의 탈황, 탈질, 탈취 동시처리공정개발	97.12	3	연구완료	청정생산기술과제
단일고전압 인가방식의 고유속용 전기집진장치 및 이의 전기 집진방법	05.12	2	연구완료	지하공간 환경개선 및 방재기 술 연구과제
광양청정설비 고반응 소석회 시험	06.09	3	연구완료	특허 출원 상태

사용 후 가솔린 자동차 촉매장치 재제조 기술개발	07.05	2	연구완료	청정생산기술사업과제
SCR 성능진단 및 촉매수명연장기술개발	06.11	4	진행중	전력산업연구 개발사업과제
황산 Mist 및 미세분진 제거를 위한 발전소용 습식전기집진기 개발	07.04	4	연구완료	차세대 핵심환경 기술개발 과제
청정화력발전기술과 연계한 온실가스 처리 시스템	07.10	5	진행중	에너지.자원기술개발사업
선택적 촉매환원방식의 탈질촉매 재생공정 개발	07.12	13	진행중	용역계약과제 한국동서발전 공동연구
Zero Emission ESP CFD 연구	07.01	2	진행중	자체연구과제
SCR 촉매 재제조 사업 TFT	07.05	8	진행중	자체연구과제
광양청정설비 CO촉매 실험	08.02	3	진행중	자체연구과제
산화제를 이용한 화력발전소 배출 수은 제거기술 개발	08.12	8	진행중	전력산업연구 개발사업과제
도시철도터널의 오염물질 제어기술개발	09.03	6	진행중	건설교통기술연구개발사업과제
스팀 플라즈마를 이용한 탄화수소체 복합가스화기 원천기술개발을 통한 Poly-Generation System 개발	09.09	9	진행중	국가핵융합연구소
총 계 : 25 건	-	-	-	-

III. 재무에 관한 사항

1. 요약재무정보

(단위 : 백만원)

구 분	제37기 3분기	제36기	제 35 기	제 34 기	제 33 기
[유동자산]	80,910	69,233	72,906	67,744	45,260
· 당좌자산	76,252	64,300	67,143	63,507	42,342
· 재고자산	4,658	4,933	5,763	4,237	2,918
[비유동자산]	111,132	98,771	58,489	40,179	33,185
· 투자자산	68,778	57,793	38,079	20,883	15,809
· 유형자산	38,892	37,588	16,981	17,091	16,726
· 무형자산	288	148	173	181	126
· 기타비유동자산	3,174	3,242	3,256	2,024	524
자산총계	192,042	168,004	131,395	107,923	78,445
[유동부채]	75,894	60,836	56,085	52,202	37,642
[비유동부채]	26,597	19,312	14,236	5,439	7,104
부채총계	102,491	80,148	70,321	57,641	44,746
[자본금]	8,500	8,500	8,500	8,500	6,500
[자본잉여금]	26,904	26,904	26,904	26,904	20,930
[자본조정]	-	-	-	-	-
[기타포괄손익누계액]	17,782	20,905	Δ570	Δ198	80
[이익잉여금]	36,365	31,546	26,240	15,076	6,189
자본총계	89,551	87,855	61,074	50,282	33,699
매출액	100,718	182,303	140,287	136,753	66,821
영업이익(영업손실)	14,397	13,272	13,815	8,870	2,467
계속사업이익(계속사업손실)	8,738	8,196	12,864	10,187	6,928
당기순이익(당기순손실)	8,738	8,196	12,864	10,187	6,928
주당순이익(주당순손실)	514	482	757	755	533

[Δ는 부(-)의 수치임]

2. 재무제표 작성기준

(1) 현금및현금성자산의 분류

당사는 통화 및 타인발행수표 등 통화대용증권과 당좌예금, 보통예금 및 큰 거래비용없이 현금으로 전환이 용이하고 이자율 변동에 따른 가치변동이 중요하지 않은 금융상품으로서 취득당시 만기일(또는 상환일)이 3개월 이내인 것을 현금및현금성자산으로 분류하고 있습니다.

(2) 대손충당금

당사는 대차대조표일 현재 매출채권, 대여금, 미수금 등 받을채권 잔액의 회수가능성에 대해 개별분석을 토대로 하여 예상되는 대손추정액을 대손충당금으로 설정하고 있습니다.

(3) 재고자산

당사는 미착계정(개별법)을 제외한 재고자산을 이동평균법에 의해 산정된 취득원가를 대차대조표가액으로 하고 있으며, 연중 계속기록법에 의하여 수량 및 금액을 계산하고 매 기말 실지재고조사를 실시하여 그 기록을 조정하고 있습니다. 또한, 대차대조표일 현재 재고자산의 시가(재공품은 순실현가능가액, 원재료는 현행대체원가)가 취득원가보다 하락한 경우에는 시가를 대차대조표가액으로 하고 있습니다. 재고자산의 저가법 적용은 종목별로 하고 있으며 재고자산의 저가법 적용으로 발생하는 재고자산평가손실은 당해 재고자산에서 차감하는 형식으로 표시하고 이를 매출원가에 가산하고 있습니다.

(4) 유가증권 (지분법적용투자주식 제외)

유가증권의 취득원가는 유가증권 취득을 위하여 제공한 대가의 시장가격(제공한 대가의 시장가격이 없는 경우에는 취득한 유가증권의 시장가격)에 취득부대비용을 포함한 가격으로 측정하고, 유가증권의 취득목적과 성격에 따라 단기매매증권, 매도가능증권, 만기보유증권으로 분류하고 있습니다. 한편, 당사는 유가증권의 처분시 실현손익을 계산하기 위한 유가증권의 원가 결정 방법으로 이동평균법을 적용하고 있습니다.

당사가 적용하고 있는 분류별 유가증권의 회계처리 내역은 다음과 같습니다.

가) 단기매매증권

당사는 주로 단기간 내의 매매차익을 목적으로 매수와 매도가 적극적이고 빈번하게 이루어지는 유가증권(단기적인 이익을 획득할 목적으로 운용되는 것이 분명한 증권포트폴리오를 구성하는 유가증권 포함)을 단기매매증권으로 분류하고 있습니다. 단기매매증권은 공정가액으로 평가하고 있으며, 단기매매증권에 대한 미실현보유손익은 단기매매증권평가이익(손실)의 과목으로 하여 영업외수익(비용)으로 표시하고 있습니다.

나) 만기보유증권

당사는 만기가 확정된 채무증권으로서 상환금액이 확정되었거나 확정이 가능한 채무증권을 만기까지 보유할 적극적인 의도와 능력이 있는 경우에는 투자자산인 만기보유증권으로 분류하고 있습니다. 다만, 대차대조표일로부터 1년 내에 만기가 도래하는 만기보유증권은 유동자산으로 분류하고 있습니다.

만기보유증권은 상각후취득원가로 평가하여 대차대조표에 표시하고 있으며, 상각후취득원가로 측정할 때에는 취득원가와 만기 액면가액의 차이를 상환기간에 걸쳐 유효이자율법에 의하여 상각하여 취득원가와 이자수익에 가감하고 있습니다.

한편, 만기보유증권의 원리금을 계약상의 조건대로 회수하지 못할 가능성이 매우 높은 경우

에는 회수가능가액(만기보유증권 취득 당시의 유효이자율로 할인한 기대현금흐름의 현재가치)과 장부가액의 차액을 만기보유증권손상차손의 과목으로 하여 영업외비용으로 처리하고, 손상차손 금액을 차감한 후의 회수가능가액을 대차대조표가액으로 표시하고 있습니다.

다) 매도가능증권

당사는 단기매매증권이나 만기보유증권으로 분류되지 아니하는 유가증권은 투자자산인 매도가능증권으로 분류하고 있습니다. 다만, 대차대조표일로부터 1년 내에 만기가 도래하거나 또는 매도 등에 의하여 처분할 것이 거의 확실한 매도가능증권은 유동자산으로 분류하고 있습니다. 매도가능증권은 공정가액을 대차대조표가액으로 하고 있습니다. 매도가능증권에 대한 미실현보유손익은 매도가능권평가손익의 과목으로 하여 자본항목 중 기타포괄손익누계액으로 처리하고 있으며, 당해 매도가능증권평가손익의 누적금액은 해당 매도가능증권을 처분하거나 손상차손을 인식하는 시점에 일괄하여 매도가능증권처분손익 또는 매도가능증권손상차손에 반영하고 있습니다. 다만, 매도가능증권 중 시장성이 없는 지분증권의 공정가액을 신뢰성 있게 측정할 수 없는 경우에는 취득원가로 평가하고 있습니다. 한편, 매도가능증권에 대하여 손상차손이 발생한 객관적인 증거가 있으며 회수가능가액이 매도가능권증권의 취득원가(채무증권은 상각후취득원가)보다 작은 경우에는 매도가능증권손상차손의 과목으로 하여 영업외비용으로 처리하고 있으며, 동 매도가능증권과 관련하여 미실현보유손익이 자본항목에 남아있는 경우에는 매도가능증권손상차손에서 가감하고 있습니다.

(5) 지분법적용투자주식

당사는 중대한 영향력을 행사할 수 있는 피투자회사(이하 "지분법피투자회사")에 대한 지분증권에 대하여는 지분법을 적용하여 평가하고 있습니다.

가) 지분변동액의 회계처리

당사는 지분법 적용시 지분법피투자회사의 순자산 변동액 중 당사의 지분율에 해당하는 금액(이하 "지분변동액")을 지분법피투자회사의 순자산가액 변동 원천에 따라 회계처리하고 있습니다. 즉, ① 지분법피투자회사의 당기순이익(손실)으로 인하여 발생한 지분변동액은 지분법이익(손실)의 과목으로 하여 영업외수익(비용)으로, ② 지분법피투자회사의 전기이월미처분이익잉여금의 변동으로 인한 지분변동액은 (부의)지분법이익잉여금변동의 과목으로 하여 전기이월미처분이익잉여금으로, ③ 지분법피투자회사의 당기순손익 및 전기이월미처분이익잉여금을 제외한 자본의 증가 또는 감소로 인하여 발생한 지분변동액은 (부의)지분법자본변동의 과목으로 하여 기타포괄손익누계액으로 처리하고 있습니다. 다만, 지분법피투자회사의 전기이월미처분이익잉여금이 중대한 오류수정에 의해 변동하였을 경우에는 당사의 재무제표에 미치는 영향이 중대하지 아니하면 당해 지분변동액은 지분법이익(손실) 과목으로 하여 영업외수익(비용)으로 처리하며, 지분법피투자회사의 회계정책변경에 의하여 변동하였을 경우에는 당해 지분변동액은 회계변경과 오류수정에 관한 기업회계기준에 따라 전기이월미처분이익잉여금에 반영하고 있습니다. 한편, 지분법피투자회사가 현금배당금 지급을 결의하는 경우 배당결의 시점에 당사가 수취하게 될 배당금을 지분법적용투자주식에서 직접 차감하고 있습니다.

나) 투자차액의 처리

지분법적용투자주식 취득시점의 피투자회사의 식별가능한 순자산의 공정가액 중 당사가 취득한 지분율에 해당하는 금액과 취득대가의 차이금액(이하 "투자차액")은 영업권 등으로 보아 기업인수 및 합병 등 기업결합에 관한 기업회계기준에서 정하는 바에 따라 회계처리하고 있습니다. 이에 따라 영업권에 해당하는 금액은 발생연도부터 20년 이내의 적절한 내용연수를 정하여 정액법으로 상각하고, 부의영업권에 해당하는 금액은 피투자회사의 식별가능한

비화폐성자산 중 상각가능자산의 가중평균내용연수에 걸쳐 정액법으로 환입하여 지분법손익에 반영하고 있습니다.

한편, 지분법적용피투자회사가 유상증자(유상감자, 무상증자, 무상감자 포함. 이하 "유상증자 등")를 실시한 결과 당사의 지분율이 증가하는 경우 발생하는 지분변동차액은 투자차액으로 처리하고, 지분율이 감소한 경우에는 해당 지분변동차액은 처분손익으로 회계처리하고 있습니다. 다만, 지분법피투자회사가 종속회사에 해당하는 경우에는 유상증자 등으로 인하여 발생한 지분변동차액은 자본잉여금(또는 자본조정)으로 처리하고 있습니다.

다) 지분법피투자회사의 순자산 공정가액과 장부가액의 차액에 대한 처리

지분법적용투자주식의 취득시점에 지분법피투자회사의 식별가능한 자산·부채를 공정가액으로 평가한 금액과 장부가액의 차이금액 중 당사의 지분율에 해당하는 금액은 당해 자산·부채에 대한 지분법피투자회사의 처리방법에 따라 상각 또는 환입하여 지분법손익에 반영하고 있습니다.

라) 내부거래미실현손익의 제거

당사 및 지분법피투자회사간의 거래에서 발생한 손익에 당사의 지분율을 곱한 금액 중 대차대조표일 현재 보유자산의 장부가액에 반영되어 있는 부분은 당사의 미실현손익으로 보며, 이 경우 미실현손익은 지분법적용투자주식에서 가감하고 있습니다. 다만, 지분법피투자회사가 당사의 종속회사인 경우 당사가 종속회사에 대하여 자산을 매각한 거래("하향판매")로 인하여 발생한 미실현손익은 전액 제거하여 지분법적용투자주식에 가감하고 있습니다.

마) 지분법적용투자주식의 손상차손

당사는 지분법적용투자주식의 손상차손 발생에 대한 객관적 증거가 있으며 지분법적용투자주식의 회수가능가액이 장부가액보다 작은 경우에는 당해 지분법적용투자주식에 대하여 손상차손을 인식하여 영업외비용(지분법적용투자주식손상차손)에 반영하고 있습니다. 한편, 손상차손을 인식한 후에 지분법적용투자주식의 회수가능가액이 회복된 경우에는 이전에 인식하였던 손상차손 금액을 한도로 하여 회복된 금액을 당기이익으로 인식하고 있습니다. 이 경우 회복 후 지분법적용투자주식 장부가액이 당초에 손상차손을 인식하지 않았다면 회복일 현재의 지분법적용투자주식 장부가액이 되었을 금액을 초과하지 않도록 하고 있습니다.

바) 해외소재 지분법피투자회사의 재무제표 환산

당사는 해외에 소재하는 지분법피투자회사의 외화표시 재무제표는 연결재무제표에 관한 기업회계기준의 해외소재 종속회사의 재무제표 환산을 준용하여 환산한 후 지분법을 적용하고 있습니다. 원화로 환산한 후 자산에서 부채를 차감한 금액과 자본총계 금액과의 차이 중 당사의 지분에 상당하는 금액은 (부의)지분법자본변동의 과목으로 하여 기타포괄손익누계액으로 처리하고 있습니다.

(6) 유형자산의 평가 및 감가상각방법

당사는 유형자산을 최초에는 취득원가(구입원가 또는 제작원가에 당해 유형자산을 사용할 수 있도록 준비하는데 직접 관련되는 지출을 합한 금액)로 측정하며, 현물출자, 증여, 기타 무상으로 취득한 유형자산은 공정가액을 취득원가로 하고 있습니다. 다만, 자산재평가법에 의하여 재평가된 유형자산 및 당기에 개정된 기업회계기준서 제5호 '유형자산'에 따라 재평가모형을 선택한 토지에 대하여는 재평가액으로 평가하고 있습니다.

당사는 유형자산의 취득 또는 완성후의 지출이 가장 최근에 평가된 성능수준을 초과하여 미래 경제적 효익을 증가시키는 지출은 자본적 지출로, 그렇지 않은 경우에는 발생한 기간의 비용으로 인식하고 있습니다. 한편, 당사는 자산의 제조, 매입, 건설 또는 개발과 관련한 금융

비용을 기간비용으로 회계처리하고 있습니다.

당사는 유형자산의 진부화 또는 시장가치의 급격한 하락 등으로 인하여 유형자산의 사용 및 처분으로부터 기대되는 미래의 현금흐름총액의 추정액이 장부가액에 미달하는 경우에는 장부가액을 회수가능가액(순매각가액과 사용가치 중 큰 금액)으로 조정하고 그 차액을 손상차손으로 처리하고 있습니다. 다만, 차기 이후에 손상차손을 인식한 자산의 회수가능가액이 장부가액을 초과하는 경우에는 그 자산이 손상차손을 인식하기 전의 장부가액의 감가상각 후 잔액을 한도로 하여 그 초과액을 손상차손환입으로 처리하고 있습니다.

유형자산에 대한 감가상각은 아래의 자산별 내용연수에 따라 정액법에 의하여 계상하고 있습니다. 각 기간의 감가상각비는 다른 자산의 제조와 관련된 경우에는 관련 자산의 제조원가로, 그 밖의 경우에는 판매비와관리비로 계상하고 있습니다.

구 분	내 용 연 수
건 물	10-40년
구 축 물	19년
기계장치	8년
기타의 유형자산	4년

(7) 무형자산의 평가 및 상각방법

당사는 무형자산을 최초로 인식할 때에는 취득원가(당해 무형자산의 구입원가와 자산을 사용할 수 있도록 준비하는데 직접 관련되는 지출)로 측정하고 있습니다. 무형자산은 5년의 내용연수를 적용하여 정액법에 의하여 산정된 상각액을 직접 차감한 잔액으로 표시하고 있으며, 무형자산의 상각이 다른 자산의 제조와 관련된 경우에는 관련 자산의 제조원가로, 그밖의 경우에는 판매비와관리비로 계상하고 있습니다.

한편, 무형자산의 진부화 및 시장가치의 급격한 하락 등으로 인하여 무형자산의 회수가능가액(순매각가액과 사용가치 중 큰 금액)이 장부가액에 중요하게 미달하게 되는 경우에는 그 차액을 손상차손으로 처리하고 있으며, 차기 이후에 손상차손을 인식한 자산의 회수가능가액이 장부가액을 초과하게 되는 경우에는 그 자산이 손상차손을 인식하기 전 장부가액의 상각 후 잔액을 한도로 하여 그 초과금액을 손상차손환입으로 처리하고 있습니다.

(8) 외화거래 및 화폐성외화자산·부채의 환산

당사는 모든 외화거래를 거래 당시의 환율에 의하여 원화로 환산·기록하고 있는 바, 이들 거래의 결과로 발생하는 외환차익(차손)은 영업외수익(비용)으로 인식하고 있습니다. 또한, 당사는 화폐성 외화자산 및 외화부채를 대차대조표일 현재 서울외국환중개주식회사가 고시하는 기준환율(US\$1당 : 당분기말 1,188.7원, 전기말 1,257.5원)로 평가하고 있으며, 이로 인한 외화환산이익(손실)은 영업외수익(비용)에 반영하고 있습니다.

(9) 해외지점 등의 외화표시 재무제표의 환산

영업·재무활동이 본점과 독립적으로 운영되는 당사의 해외지점 및 해외사업소의 외화표시 자산·부채의 경우에는 당해 자산·부채는 대차대조표일 현재의 환율을, 자본은 발생당시의 환율을 적용하며, 손익항목은 당해 회계연도의 평균환율을 적용하여 일괄 환산하고 있습니다. 이로 인하여 발생하는 환산손익은 이를 상계하여 그 차액을 해외사업환산이익(손실)의 과목으로 하여 기타포괄손익누계액으로 처리하고 있습니다. 이에 따른 해외사업환산이익(손실)은 차기 이후에 발생하는 해외사업환산이익(손실)과 상계하여 표시하고 관련지점 및 사업

소가 청산, 폐쇄 또는 매각되는 회계연도의 손익으로 처리하고 있습니다.

(10) 공사손실충당부채

당사는 건설형 공사계약과 관련하여 향후 손실의 발생이 예상되는 경우에는 예상손실을 즉시 공사손실충당부채로 인식하여 당기의 매출원가 또는 공사원가에 포함하고 있습니다.

(11) 하자보수충당부채

당사는 공사완성 후 하자보수가 있는 경우에 예상되는 하자보수비 전액을 용역제공 및 공사가 종료되는 회계연도의 공사원가에 포함하고, 동액을 하자보수충당부채로 계상하고 있습니다.

(12) 퇴직급여충당부채

당사는 임직원 퇴직금지급규정에 따라 대차대조표일 현재 1년 이상 근속한 전 임직원이 일시에 퇴직할 경우에 지급하여야 할 퇴직금 총 추계액을 퇴직급여충당부채로 설정하고 있으며, 당분기말 및 전기말 현재 퇴직금 총 추계액은 각각 7,664,943천원 및 6,999,563천원입니다. 또한, 국민연금법의 규정에 의하여 1999년 3월까지 국민연금공단에 납부한 퇴직금전환금은 국민연금전환금의 과목으로 하여 퇴직급여충당부채에서 차감하는 형식으로 표시하고 있습니다.

한편, 당사는 종업원의 수급권을 보장하는 퇴직보험을 외환은행 등에 가입하고 있으며, 납입보험료는 퇴직보험예치금의 과목으로 하여 퇴직급여충당부채에서 차감하는 형식으로 표시하고 있습니다.

당사가 당분기 및 전기 중 임직원에게 실제 지급한 퇴직금은 각각 506,837천원 및 674,354천원입니다.

(13) 파생상품

당사는 파생상품을 당해 계약에 따라 발생된 권리와 의무를 자산·부채로 계상하고 있으며, 공정가액으로 평가한 금액을 대차대조표가액으로 하고 있습니다. 파생상품에서 발생한 손익은 발생시점에 당기손익으로 인식하고 있습니다.

(14) 수익인식

당사는 일반매출의 경우 인도기준을 적용하고 있으며, 건설형 공사계약과 관련된 수익은 진행기준을 적용하여 인식하고 있습니다. 한편, 공사진행률은 총 공사직접예정원가에 대한 실제 직접공사비 발생액의 비율로 산정하고 있습니다. 다만, 공사결과를 신뢰성 있게 추정할 수 없기 때문에 진행기준을 적용할 수 없는 경우에는 공사수익을 회수가능성이 매우 높은 발생원가의 범위 내에서만 인식하고, 공사원가는 발생한 회계기간의 비용으로 인식하고 있습니다.

(15) 법인세회계

당사는 자산·부채의 장부가액과 세무가액의 차이인 일시적차이에 대하여 이연법인세를 인식하는 경우, 가산할 일시적차이에 대한 이연법인세부채는 법인세관련 기업회계기준서상의 예외항목에 해당하지 않는 경우에는 전액 인식하고 있으며, 차감할 일시적차이에 대한 이연법인세자산은 향후 과세소득의 발생이 거의 확실하여 미래의법인세 절감효과가 실현될 수 있을 것으로 기대되는 경우에 인식하고 있습니다.

이러한 이연법인세자산(부채)는 관련된 자산(부채)항목의 대차대조표상 분류에 따라 대차대조표에 당좌자산(유동부채) 또는 기타비유동자산(비유동부채)으로 분류하고 있으며, 세무상 결손금에 따라 인식하게 되는 이연법인세자산의 경우처럼 대차대조표상 자산항목 또는 부채

항목과 관련되지 않은 이연법인세자산과 이연법인세부채는 일시적차이의 예상소멸시기에 따라서 유동항목과 기타비유동항목으로 분류하고, 동일한 유동·비유동 구분내의 이연법인세자산과 이연법인세부채가 동일한 과세당국과 관련된 경우에는 각각 상계하여 표시하고 있습니다. 또한, 당기법인세부담액(환급액)과 이연법인세는 손익계산서상 법인세비용의 계산에 반영하고 있으며, 이 경우 전기 이전의 기간과 관련된 법인세부담액(환급액)을 당기에 인식한 금액(법인세 추납액 또는 환급액)은 당기법인세부담액(환급액)으로 하여 법인세비용에 포함하고 있습니다. 그러나 당해 기간 또는 다른 기간에 자본계정에 직접적으로 인식되는 거래나 사건 및기업결합으로부터 발생된 경우에는 각각 자본계정 및 영업권(또는 부의영업권)에서 직접 가감하고 있습니다.

3. 회계정보에 관한 사항

(1) 대손충당금 설정현황

가. 최근 3사업연도의 계정과목별 대손충당금 설정내역

(단위 : 백만원)

구 분	계정과목	채권 총액	대손충당금	대손충당금 설정률
제37기3분기	매출채권	10,713	151	1.4%
	단기대여금	866	8	1.0%
	미수금	2,408	24	1.0%
	미수수익	182	2	1.0%
	선급금	10,908	109	1.0%
	합계	25,077	294	1.2%
제36기	매출채권	38,832	420	1.1%
	단기대여금	937	9	1.0%
	미수금	3,006	31	1.0%
	미수수익	15	0.2	1.0%
	선급금	5,538	55	1.0%
	합계	48,328	515.2	1.1%
제35기	매출채권	30,469	407	1.3%
	단기대여금	97	2	1.8%
	미수금	833	9	1.1%
	미수수익	259	3	1.0%
	선급금	3,400	35	1.0%
	합계	35,058	456	1.3%

나. 최근 3사업연도의 대손충당금 변동현황

(단위 : 백만원)

구 분	제37기 3분기	제36기	제35기
1. 기초 대손충당금 잔액합계	515	456	269
2. 순대손처리액(①－②±③)	-	-	-
① 대손처리액(상각채권액)	-	-	-
② 상각채권회수액	-	-	-
③ 기타증감액	-	-	-
3. 대손상각비 계상(환입)액	(219)	59	187
4. 기말 대손충당금 잔액합계	296	515	456

다. 매출채권관련 대손충당금 설정방침

회사는 대차대조표일 현재의 매출채권등의 잔액에 대하여 과거의 대손경험률과 장래의 대손 예상액을 기초로 대손충당금을 계상하고 있습니다. 즉, 매출채권 등의 연령분석을 실시하여 6개월 이상의 잔액에 대하여 개별분석을 통하여 회수가 불가능하다고 판단될 시에는 100%의 충당금을, 기타 정상적인 잔액에 대하여는 1%의 충당금을 설정하고 있습니다.

라. 당해 사업연도말 현재 경과기간별 매출채권잔액 현황

(단위 : 백만원)

구 분		6월 이하	6월 초과 1년 이하	1년 초과 3년 이하	3년 초과	계
금 액	일반	6,157	110	127	438	6,832
	특수관계자	2,973	606	240	61	3,880
	계	9,130	716	367	499	10,712
구성비율		85,23%	6.68%	3.43%	4.66%	100%

(2) 재고자산의 보유 및 실사내역 등

가. 최근 3사업연도의 재고자산의 사업부문별 보유현황

(단위 : 백만원)

사업부문	계정과목	제37기 3분기	제36기	제35기	비고

합 계	원 재 료	2,553	3,513	1,116	-
	재공품외	2,105	1,420	4,648	-
	합 계	4,658	4,933	5,764	-
총자산대비 재고자산 구성비율(%) [재고자산÷기말자산총계×100]		2.43%	2.94%	4.39%	-
재고자산회전율(회수) [연환산 매출원가÷{(기초재고+기말재고)÷2}]		21.69회	29.52회	23.50회	-

나. 재고자산의 실사내역 등

- 1) 실시일자 : 2009년 10월 5일
- 2) 재고실사시 전문가의 참여 또는 감사인의 입회여부 등
: 당분기 검토시에는 외부감사인의 입회의무가 없으므로, 당사의 동 일자 재고실사시에
는 외부감사인인 안진회계법인소속 공인회계사의 입회 없이 자체적으로 실시되었음
- 3) 장기체화재고 등의 현황 : 해당사항 없음
- 4) 회사의 재고자산의 수량은 계속기록법과 정기적으로 실시하는 실지재고조사에 의하여 기록,관리하고 있음

(3) 당해 사업연도의 시장성없는 지분성증권 평가 현황

가. 공정가액으로 평가한 시장성없는 지분성증권 내역

당분기 현재 회사가 보유하고 있는 매도가능증권 중 시장성 없는 지분증권의 내역은 다음과 같습니다. (단위:천원)

종 류	회 사 명	제37기 3분기				평가손익	
		수 량 (주,좌)	취득원가	공정가액 또는 순자산가액	장부가액	당기손 익	자본조 정
출자금	전기공사공제조합	200	46,930	46,930	46,930	-	-
출자금	건설공제조합	200	242,027	242,027	242,027	-	-
출자금	자본재공제조합	5,000	1,060,203	1,060,203	1,060,203	-	-
채권	도시철도공채	-	12,860	12,860	12,860	-	-
(소 계)			1,362,020	1,362,020	1,362,020	-	-

상기 매도가능증권의 순자산지분금액은 해당 회사의 최근 가결산 재무제표를 이용하여 산정하였으며, 공정가액을 신뢰성있게 측정할 수 없어 취득원가로 평가하고 있습니다.

나. 시장성없는 지분성증권의 평가방법 등

매도가능증권 중 시장성이 없는 지분증권의 공정가액을 신뢰성있게 측정할 수 없는 경우에는 취득원가로 평가하고 있습니다. 시장가격이 없는 채무증권은 공신력있는 독립된 신용평가기관에 의한 신용평가등급을 적절히 감안한 할인율로 평가한 미래현금흐름을 공정가액으로 평가하고 있습니다

4. 요약연결재무정보

(단위:백만원)

구 분	제 36 기	제 35 기	제 34 기	제 33 기	제 32 기
[유동자산]	108,165	88,052	79,480	51,470	33,168
· 당좌자산	99,660	81,906	74,808	48,552	31,540
· 재고자산	8,505	6,146	4,672	2,918	1,628
[비유동자산]	141,472	82,010	54,633	45,730	30,928
· 투자자산	16,118	29,058	10,789	9,255	5,074
· 유형자산	106,861	46,694	38,669	32,224	25,249
· 무형자산	13,296	181	462	926	125
· 기타비유동자산	5,197	6,077	4,713	3,325	480
자산총계	249,637	170,062	134,113	97,200	64,096
[유동부채]	98,597	76,460	68,061	44,656	23,222
[비유동부채]	65,099	28,428	12,488	15,880	14,495
부채총계	163,696	104,888	80,549	60,536	37,717
[자본금]	8,500	8,500	8,500	6,500	6,500
[연결자본잉여금]	26,904	26,904	26,904	20,929	20,929
[연결자본조정]	Δ1,286	-	-	-	-
[연결기타포괄손익누계액]	19,691	12	Δ787	81	170
[연결이익잉여금]	28,520	25,641	15,304	6,207	Δ1,220
[소수주주지분]	3,612	4,117	3,643	2,947	-
자본총계	85,942	65,174	53,564	36,664	26,379
매출액	246,114	173,607	155,460	87,067	78,231
영업이익	19,266	16,669	12,696	9,632	Δ3,038
총당기순이익	6,460	13,318	11,092	8,948	Δ2,464
연결당기순이익	6,132	12,844	10,396	6,928	Δ2,464
연결에 포함된 회사수	8	3	3	2	1

[Δ는 부(-)의 수치임]

5. 연결재무제표 이용상의 유의점

(1) 당사는 연결재무제표를 작성함에 있어서 기업회계기준과 연결재무제표 기준을 준
수하였습니다.

(2) 연결재무제표 기준 위반사항

- 1) 연결재무제표를 수정하여야 하는 위반사항 : 해당사항 없음
- 2) 연결재무제표의 수정과 관련이 없는 위반사항 : 해당사항 없음
- 3) 기타 유의하여야 할 사항 : 해당사항 없음

(3) 최근3사업년도 연결재무제표의 연결에 포함된 회사

사업년도	연결에 포함된 회사명	전기대비 연결에 추가된 회사명	전기대비 연결에서 제외된 회사명
제36기	케이씨환경서비스(주) 장춘케이씨환보유한공사 Lodge Cottrell Ltd KC글라스(주) 안성유리공업(주) 케이씨태양광발전(주) 케이씨환경개발(주) KC한미산업(주)	장춘케이씨환보유한공사 KC글라스(주) 안성유리공업(주) 케이씨태양광발전(주) KC한미산업(주)	-
제35기	케이씨환경서비스(주) 케이씨환경개발(주) Lodge Cottrell Ltd	Lodge Cottrell Ltd	장춘케이씨환보유한공사
제34기	케이씨환경서비스(주) 케이씨환경개발(주) 장춘케이씨환보유한공사	장춘케이씨환보유한공사	-

6. 한국채택국제회계기준(IFRS)의 준비상황

주요활동	준비계획	추진현황
IFRS 도입추진 및 영향분석	-2009년도 하반기부터 IFRS도입을 추진하기 위한 사전검토 및 실무준비 절차에 착수하여 2010년까지 IFRS도입준비 완료	<ul style="list-style-type: none"> - IFRS TF팀 구성완료 - IFRS 도입을 위한 용역계약체결 1. IFRS 기준차이분석 <ul style="list-style-type: none"> (1)KC코트렐및 관계사의 회계처리 현황분석및 기준차이분석 2. KC코트렐및 관계사의 회계정책 수립및 회계메뉴얼 작성 <ul style="list-style-type: none"> (1)K-IFRS상세분석을 통하여 현행 회계정책과의 차이,이슈,개선안 도출 (2)회계정책 수립을 위한 최적대안 도출 (3)IFRS에 따른 회계정책수립 3. IFRS기준에 의한 재무정보 산출 <ul style="list-style-type: none"> (1)회계정책 확정을 위한 선택가능한 대안별 재무영향 산출 (2)IFRS도입영향 분석을 위한 2009 사업년도 IFRS기준 결산 재무제표 작성 (2010년 4월예정) 4. IFRS교육 <ul style="list-style-type: none"> (1)IFRS기준에 대한 교육 (2)회계정책및 메뉴얼에 대한 교육 (3)발생하는 회계이슈에대한 기술적 분석 - 한국채택국제회계기준과 현행 회계기준과의 회계처리방법 차이중 회사에 미치는 영향에 대 해서는 분기말 현재는 영향을 보고할 상황이 준비되어 있지 않기 때문에 2009년말 보고할 예정 임.

<p>임직원교육</p>	<p>-당기말까지 IFRS 전환작업에 필요한 전문지식 습득</p> <p>-2010년 2분기 까지 관계사 교육 실시</p>	<p>- 회계관련 현안설명회 참석 - 한국상장사협의회</p> <p>- IFRS실무 세미나 - 회계법인</p> <p>- 국제회계기준 실무해설 설명회 - 한국상장사협의회</p> <p>- IFRS 조기적용기업 도입사례 세미나 - 금융감독원</p> <p>- 사내관계사포함 workshop을 통한 교육 - 2009년 4/4분기 예정</p> <p>- 경영진에 수시보고</p>
<p>회계시스템 정비</p>	<p>-2010년 말까지 IFRS 적용을 위한 회계시스템 정비완료</p>	<p>- 2010년 초 회계법인용역의뢰예정</p> <p>- 회계시스템 도입범위에 대한 분석중임.</p>

IV. 감사인의 감사의견 등

1. 감사인에 관한 사항

제35기 감사는 삼일회계법인이 수행하였으나, 감사계약기간의 만료로 제 36기부터 안진회계법인이 감사를 수행하고 있으며 총 소요시간, 감사용역에 대한 보수 등 세부내용은 아래와 같습니다.

(단위 : 원, 시간)

사업연도	감사인	내용	보수	총소요시간
제37기	안진회계법인	분,반기검토/중간/기말/연결감사	50,000,000	-
제36기	안진회계법인	분,반기검토/중간/기말/연결감사	50,000,000	1,080
제35기	삼일회계법인	분,반기검토/중간/기말/연결감사	51,000,000	1,290

2. 감사인의 의견

사업연도	감사(또는 검토)의견	지적사항등 요약
제37기 3분기	(검토)	분기재무제표준칙에 위반사항 없음
제36기 3분기	(검토)	분기재무제표준칙에 위반사항 없음
제36기	적정	해당사항 없음
제35기	적장	해당사항 없음

3. 당해 사업연도의 감사절차 요약

감사인은 첨부된 케이씨코트렐주식회사의 2009년 9월 30일 현재의 재무상태표와 동일로 종료되는 회계연도의 손익계산서, 자본변동표 및 현금흐름표를 검토하였습니다. 이 재무제표를 작성할 책임은 회사 경영자에게 있으며 본 감사인의 책임은 동 재무제표에 대하여 검토를 실시하고 이를 근거로 이 재무제표에 대하여 검토결과를 보고하는데 있습니다.

감사인은 대한민국의 회계감사기준에 따라 검토를 실시하였습니다. 이 기준은 본 감사인이 재무제표가 중요하게 왜곡표시되지 아니하였다는 것을 합리적으로 확신하도록 검토를 계획하고 실시할 것을 요구하고 있습니다. 검토는 주로 질문과분석적 절차에 의거 수행되므로 감사보다는 낮은 수준의 확신을 제공합니다. 본인은 감사를 실시하지 아니하였으므로 감사의견을 표명하지 아니합니다.

본인의 검토결과 상기 재무제표가 중요성의 관점에서 대한민국에서 일반적으로 인정된 회계처리기준에 위배되어 작성되었다는 점이 발견되지 아니하였습니다.

4. 특기사항 요약

사업연도	특기사항

제 37 기 3분기	-
제 36 기	-
제 35 기	회사는 공사이행보증 등과 관련하여 (주)클레스트라하우저만으로부터 제공받는 연대보증은 2007년 7월 30일자로 기한이 만료 되었습니다

V. 이사의 경영진단 및 분석의견

당사는 기업공시서식 작성기준에 따라 분,반기보고서의 본 항목을 기재하지 않습니다.

VI. 이사회 등 회사의 기관 및 계열회사에 관한 사항

1. 이사회에 관한 사항

(1) 이사회 구성에 관한 사항

가) 사업보고서 작성기준일(9월30일) 현재 당사의 이사회는 3명의 상근이사, 1명의 사외이사 등 4명의 이사로 구성되어 있습니다.

※각 이사의 주요 이력 및 업무분장은 제8장 1. 임원및 직원의 현황을 참조하시기 바랍니다.

나) 이사회후보의 인적사항에 관한 주총 전 공시여부 및 주주의 추천여부

* 2009년 정기주주총회

: 주주총회 소집결의 및 주주총회 소집통지서에 이사회후보 인적사항과
관련내용 기재

- 제출일 : 2009년 3월 3일 (주주총회 소집결의일)

- 내 용 : 이사회후보 2명에 대한 인적사항

- 추 천 : 이사회

(2) 사외이사 현황

성 명	주 요 경 력	최대주주등과의 이해관계	대내외 교육 참여현황	비 고
윤 계 근	1977 부평고등학교 졸업 1981 공인회계사2차시험합격 1982 서울대 국제경제학과졸업 1981-1992 삼일회계법인 근무 1988-1989 일본 중앙신광감사법인 근무 1992-1993 삼화공인회계사사무소 근무 1994-1997 삼화합동회계사사무소 근무 1997-1999 삼화회계법인 근무 1999- 법무법인케이씨엘 근무	관 계 없 음	-	-

※ 사외이사의 업무지원 조직(부서 또는 팀) : 지원팀 (담당자 : 한재홍 ☎ 02-320-6311)

(3) 이사회의 주요활동 내역

회 차	개최일자	의 안 내 용	가결 여부	사외이사 참석여부	비고
				윤계근	
37-1	2009.01.28	인도 현지 신설법인 설립에 관한 건	가결	불참	-
37-2	2009.02.18	내부회계관리제도의 운영현황 보고의 건	가결	불참	-
37-3	2009.02.18	채무보증에 관한 건(KC태양광발전)	가결	불참	

37-4	2009.02.19	타법인 출자에 관한 건(KC한미산업)	가결	불참	-
37-5	2009.03.03	제36기 정기주주총회 소집 및 상정의안 승인의 건	가결	참석	-
37-6	2009.03.04	주주대여금 기간연장에 관한건(Veolia ES&KC Ecocycle Co.,Ltd.)	가결	불참	-
37-7	2009.03.20	대표이사 선임의 건(이태영)	가결	참석	-
37-8	2009.03.25	관계사 지급보증의 건(KC China Co.,Ltd.)	가결	불참	-
37-9	2009.03.27	채무보증에 관한 건(KC삼양정수)	가결	불참	-
37-10	2009.03.30	채무보증에 관한 건(KC환경개발)	가결	불참	-
37-11	2009.03.31	기채 및 은행여신에 관한 건(한국씨티은행)	가결	불참	-
37-12	2009.04.30	타법인 출자에 관한 건(엔더블유엘퍼시픽)	가결	참석	-
37-13	2009.04.30	KC글라스 주식회사와 합병의 건	가결	참석	-
37-14	2009.04.30	타법인 출자에 관한 건(안성유리공업 주식회사)	가결	참석	-
37-15	2009.05.07	채무보증에 관한 건(Lodge Cottrell Ltd)	가결	불참	-
37-16	2009.05.25	채무보증에 관한 건(Veolia ES&KC Ecocycle Co.,Ltd.)	가결	불참	-
37-17	2009.05.29	금전소비대차에 관한 건(KC글라스)	가결	불참	-
37-18	2009.05.29	KC한미산업 주식회사 일반대 오억원 보증의 건	가결	불참	-
37-19	2009.06.01	KC글라스 주식회사와의 합병 승인의 건	가결	불참	-
37-20	2009.06.23	기채에 관한 건(포괄수출금융)	가결	불참	-
37-21	2009.06.29	채무 연대보증의 건(코리아솔라홀딩컴퍼니)	가결	불참	-
37-22	2009.07.03	KC글라스 주식회사와의 간이합병 종료보고의 건	가결	참석	-
37-23	2009.07.17	채무보증에 관한 건(장춘케이씨환보유한공사)	가결	불참	
37-24	2009.07.20	채무보증에 관한 건(Lodge Cottrell Ltd)	가결	불참	
37-25	2009.08.04	KC환경개발 주식회사 일반대 칠억원 보증의 건	가결	불참	
37-26	2009.08.04	KC환경개발 주식회사 일반대 일십삼억원 보증의 건	가결	불참	
37-27	2009.08.06	금전소비대차에 관한 건(KC에너지아)	가결	불참	
37-28	2009.08.18	기채 및 은행여신에 관한 건	가결	불참	
37-29	2009.09.17	여신한도증액에 관한 건	가결	불참	
37-30	2009.09.17	채무보증에 관한 건(Lodge Cottrell Ltd.)	가결	불참	
37-31	2009.09.28	분할계획서 승인 및 임시주주총회 소집의 건	가결	참석	
37-32	2009.09.28	타법인 출자에 관한 건 (솔라플러스)	가결	참석	

37-33	2009.09.28	KC환경개발 주식회사 사후관리이행보증보험 약정 연대보증의 건	가결	참석	
-------	------------	-----------------------------------	----	----	--

※2009년 3월 20일 제36기 정기주주총회에서 임기가 만료되는 대표이사 이태영, 이사 최영희의 재선임이 가결되었습니다.

(4) 결산일(2009.09.30)이후 이사회 의 주요활동 내역

회 차	개최일자	의 안 내 용	가결여부	사외이사 참석여부	비고
				윤계근	
37-34	2009.11.09	KC환경개발 주식회사 일반대 일십억원 보증의 건	가결	불참	

2. 감사제도에 관한 사항

(1) 감사기구 관련 사항

가) 감사위원회(감사) 설치여부, 구성방법 등

- 감사위원회 : 설치되어 있지 않음.

- 감 사 : 상근감사 1명

나) 감사위원회(감사)의 감사업무에 필요한 경영정보접근을 위한 내부장치 마련 여부

1) 당사의 감사는 상근감사 1명으로 구성되어 있습니다.

2) 회계에 관한 감사

회계감사를 위하여 회계에 관한 장부와 관계서류를 열람하고 재무제표 및 동부속명세서에 대하여도 면밀히 검토하고 있습니다. 감사를 실시함에 있어서 필요하다고 인정되는 경우 대조, 실사, 입회, 조회 기타 적절한 감사절차를 적용하여 감사하였습니다.

3) 업무에 관한 감사

업무감사를 위하여 이사회 및 기타 중요한 회의에 출석하고 필요하다고 인정되는 경우 이사로부터 영업에 관한 보고를 받았으며 중요한 업무에 관한 서류를 열람하고 그 내용을 면밀히 검토하는 등 적절한 방법을 사용하여 조사하고 있습니다.

(2) 감사위원회(감사)의 인적사항

성 명	주 요 경 력	비 고
김종열	<ul style="list-style-type: none"> - 중앙대학교 경영학과 졸 - 인하대학교 경영대학원 졸(경영학 석사) - 호서대학교 벤처전문대학원 정보경영학과 (경영학 박사) - (주)에스엠비경영연구원 대표이사 - 산업자원부 에너지관련산업 사업성평가위원 - 단국대학교 외래강사 - 한양대학교 공학대학원겸임 교수 	상근

	<ul style="list-style-type: none"> - 한진그룹 경영조정실 재무관리 팀장 - 대한항공 일본지역본부 주재(상무) - 한진정보통신(주) 경영관리본부장 	
--	---	--

(3) 감사위원회(감사)의 주요활동내역

회 차	개최일자	의 안 내 용	가결여부	비고
37-4	2009.03.03	제36기 정기주주총회 소집 및 상정의안 승인의 건	가결	
37-5	2009.03.20	대표이사 선임의 건(이태영)	가결	
37-7	2009.03.27	채무보증에 관한 건(KC삼양정수)	가결	
37-9	2009.03.27	채무보증에 관한 건(KC삼양정수)	가결	
37-12	2009.04.30	타법인 출자에 관한 건(엔더블유엘퍼시픽)	가결	
37-13	2009.04.30	KC글라스 주식회사와 합병의 건	가결	
37-14	2009.04.30	타법인 출자에 관한 건(안성유리공업 주식회사)	가결	
37-16	2009.05.25	채무보증에 관한 건(Veolia ES&KC Ecocycle Co.,Ltd.)	가결	
37-18	2009.05.29	KC한미산업 주식회사 일반대 오억원 보증의 건	가결	
37-19	2009.06.01	KC글라스 주식회사와의 합병 승인의 건	가결	
37-21	2009.06.29	채무 연대보증의 건(코리아솔라홀딩컴퍼니)	가결	
37-22	2009.07.03	KC글라스 주식회사와의 간이합병 종료보고의 건	가결	
37-25	2009.08.04	KC환경개발 주식회사 일반대 칠억원 보증의 건	가결	
37-26	2009.08.04	KC환경개발 주식회사 일반대 일십삼억원 보증의 건	가결	
37-31	2009.09.28	분할계획서 승인 및 임시주주총회 소집의 건	가결	
37-32	2009.09.28	타법인 출자에 관한 건 (솔라플러스)	가결	
37-33	2009.09.28	KC환경개발 주식회사 사후관리이행보증보험 약정 연대보증의 건	가결	
37-34	2009.11.09	KC환경개발 주식회사 일반대 일십억원 보증의 건	가결	

3. 주주의 의결권 행사에 관한 사항

당사는 집중투표제, 서면투표제 또는 전자투표제 및 소수주주권의 행사여부 관련 해 당사항 없습니다.

4. 계열회사 등의 현황

1. 기업집단에 소속된 회사
[2009. 9월 30일 현재]

구분	KC코트렐(주))	KC환경서비스(주)	KC태양광발전(주)	클레스트라 하우저만(주)	Lodge Cottrell Ltd	KC Cottrell (China) Co., Ltd
KC Cottrell (China) Co., Ltd.	100.00%					
Lodge Cottrell Ltd.	100.00%					
Lodge Cottrell Inc.	80.00%				20.00%	
KC 삼양정수㈜	30.93%					
Lodge Cottrell India Pvt.Ltd.	100.00%					
KC Cottrell Vietnam Co.,Ltd.	100.00%					
KC환경서비스(주)	100.00%					
KC환경개발(주)	20.00%	50.00%				
KC정립환경㈜		100.00%				
KC한미산업㈜	71.43%					
베올리아이에스앤케이씨에코사이클(주)	49.00%					
안성유리공업(주)	68.98%					
조드케이씨(주)	50.00%					
(주)클레스트라하우저만	50.00%					
Clestra Limited(홍콩)				100.00%		
Clistra Hauserman KK. (일본)				100.00%		
Clestra Architectural Products Ltd.(상해)				100.00%		
Clestra Australia Pty Ltd.(호주)				100.00%		
KC Envirotech E&C(FuShun) Co., Ltd.	25.00%					25.00%
엔더블유엘퍼시픽(주)	50.00%					
KC태양광발전(주)	100.00%					
코리아솔라홀딩컴퍼니(주)	59.00%		1.00%			

(주)KC에너지아			50.00%			
솔라토피아(주)	50.00%					
무한에너지(주)			50.00%			
KC수산태양광발전(주)			100.00%			
KC최화제과기(북경)유한공사		100.00%				
(주)건원	20.00%					

2. 타법인출자 현황

[2009. 09. 30 현재]

(단위 : 주, 백만원, %)

법인명	출자 목적	기초잔액			증가(감소)			기말잔액			최근사업연도 재무현황	
		수량	지분 율	장부 가액	취득(처분)		평가 손익	수량	지분율	장부 가액	총자산	당기 순손익
					수량	금액						
(주)클레스트라하우저만	사업다 각화	170,000	50.00%	3,161		-300	-36	170,000	50.00%	2,825	10,925	-11
KC환경서비스(주)		800,000	100.00%	15,827		-824	1,010	800,000	100.00%	16,013	25,303	1,009
KC Cottrell China Co., Ltd		미발 행	100.00%	7,999		-574	1,173	-	100.00%	8,598	14,593	1,305
Lodge Cottrell Ltd		2,900,000	100.00%	2,982		307	-3,004	2,900,000	100.00%	285	13,380	-2,959
조드KC(주)		30,000	50.00%	1,181			120	30,000	50.00%	1,301	3,111	240
KC Envirotech E & C(Fushun)Co.,Ltd		미발 행	25.00%	611		-75	344	-	25.00%	880	9,280	1,376
Lodge Cottrell Inc.		160	80.00%	649		-19	-176	160	80.00%	454	749	-219
베올리아이에스엔케이씨에코사이클(주)		245,000	49.00%	399			-108	245,000	49.00%	291	7,300	-220
안성유리공업(주)		300,000	68.98%	14,957	300,000	11,072	-388	600,000	34.47%	25,641	38,126	1,480
(주)건원		2,000	20.00%	20				2,000	20.00%	20	-	-

			%									
케이씨태양광발전(주)		220,000	100.00%	711			-79	220,000	100.00%	632	6,789	-116
솔라토피아(주)		10,000	50.00%	50				10,000	50.00%	50	-	-
KC환경개발(주)		10,000	20.00%	2,848	-	-250	36	10,000	20.00%	2,634	23,843	522
KC한미산업(주)		128,571	64.29%	3,049	14,289	502	20	142,860	71.43%	3,571	5,152	250
KC삼양정수(주)		63,491	30.90%	1,417	-		247	63,491	30.93%	1,664	13,475	951
코리아솔라홀딩컴퍼니(주)		118,000	98.33%	590	-	281	-871	118,000	59.00%	0	8,960	-791
KC Cottrell Vietnam Co.,Ltd.		미발행	-			259		-	100.00%	259	-	-
Lodge Cottrell India Pvt., Ltd.		미발행	-			3		-	100.00%	3	-	-
엔더블유엘퍼시픽(주)		-	-		70,000	2,380	-112	70,000	50.00%	2,268	4,052	-79
합 계				56,451		12,762	-1,824			67,389	185,036	2,514

VII. 주주에 관한 사항

1. 주주의 분포

(1) 최대주주 및 그 특수관계인의 주식소유 현황

[2009년 9월 30일 현재]

(단위:주,%)

성명	관계	주식의 종류	소유주식수(지분율)						변동 원인
			기초		증가	감소	분기말		
			주식수	지분율	주식 수	주식수	주식수	지분율	
이태영	본인	보통주	3,231,810	19.01	0	0	3,231,810	19.01	-
이달우	친인척	보통주	1,536,720	9.04	0	0	1,536,720	9.04	-
신정식	친인척	보통주	381,560	2.24	0	60,000	321,560	1.89	장내매도
이재영	친인척	보통주	674,050	3.97	0	0	674,050	3.97	-
이인경	친인척	보통주	8,460	0.05	0	5,500	2,960	0.02	장내매도
최영희	임원	보통주	7,470	0.04	0	0	7,470	0.04	-
김정완	임원	보통주	2,500	0.01	0	0	2,500	0.01	-
계		보통주	5,842,570	34.37	0	65,500	5,777,070	33.98	-
		우선주	0	0	0			0	
		합계	5,842,570	34.37	0	0	5,777,070	33.98	

최대주주명 : 이태영 (KC코트렐 대표이사)

특수관계인의 수 : 6명

(2) 5%이상 주주의 주식소유 현황

[2009년 9월 30일 현재]

(단위:주,%)

순위	성명(명칭)	보통주		우선주		소계	
		주식수	지분율	주식수	지분율	주식수	지분율
1	이태영	3,231,810	19.01	0	0.00	3,231,810	19.01
2	이달우	1,536,720	9.04	0	0.00	1,536,720	9.04
합계		4,768,530	28.05	0	0.00	4,768,530	28.05

(3) 우리사주조합 주식보유내역

(단위 : 주)

주식의 종류	기초잔고	기말잔고
보통주	219,510	109,930

(4) 주주분포

2008년 12월 31일 현재

구 분	주주수	비 율(%)	주식수	비 율(%)	비 고
소액주주합계	10,296	99.87	10,010,072	58.88	-
소액주주(법인)	85	0.82	942,252	5.54	-
소액주주(일반)	10,209	99.03	8,845,620	52.03	-
우리사주조합	2	0.02	222,200	1.31	-
최대주주등	8	0.08	5,852,570	34.43	-
기타주주 합계	4	0.04	1,137,258	6.69	-
기타주주 (법인)	4	0.04	1,137,258	6.69	-
기타주주 (개인)	0	0.00	0	0.00	-
실기주	1	0.01	100	0.00	-
합계	10,309	100.00	17,000,000	100.00	-

2. 주식사무

정관상 신주인수권의 내용	주1)		
결 산 일	12월 31 일	정기주주총회	사업연도종료후 90일 이내 (3 월중)
주주명부폐쇄시기	주2)		
주권의 종류	1,5,10,50,100,500,1000,10000주권 8(종)		
명의개서대리인	(주)하나은행		
주주의 특전	-	공고게재신문	서울신문

주1) 제 10 조 (신주인수권)

1. 당 회사의 주주는 신주발행에 있어서 그가 소유한 주식수에 비례하여 신주의 배 정 을 받을 권리를 가진다.

2. 제 1 항 본문의 규정에 불구하고 다음 각호의 어느 하나에 해당하는 경우에는 주 주 외 의 자에게 이사회 결의로 신주를 배정할 수 있다.

1) 주주우선공모의 방식으로 신주를 발행하는 경우

2) 발행주식총수의 100분의 25를 초과하지 않는 범위 내에서 일반공모의 방식으

로 신주를 발행하는 경우

3) 자본시장과 금융투자업에 관한 법률 제 165조의 7의 규정에 의하여 우리 사주 조합원에게 신주를 발행하는 경우

4) 발행주식총수의 100분의 25를 초과하지 않는 범위 내에서 주식예탁증서 (DR) 발행에 따라 신주를 발행하는 경우

5) 발행주식총수의 100분의 25를 초과하지 않는 범위 내에서 회사가 경영상의 필요로 국내외 금융기관 또는 기관투자자에게 신주를 발행하는 경우

6) 상법 제340조의2 및 제542조의3의 규정에 의하여 주식매수 선택권의 행사로 인하여 신주를 발행하는 경우

7) 발행주식총수의 100분의 25를 초과하지 않는 범위 내에서 사업상 중요한 기술을 도입, 연구개발, 생산·판매·자본채휴를 위하여 그 상대방에게 신주를 발행하는 경우

3. 제2항 각호의 어느 하나의 방식에 의해 신주를 발행할 경우에는 발행할 주식의 종류와 수 및 발행가격 등은 이사회 결의로 정한다.

4. 주주가 신주인수권을 포기 또는 상실하거나 신주배정에서 단주가 발생하는 경우에 그 처리방법은 이사회 결의로 정한다.

주2) 제 14 조 (주주명부의 폐쇄 및 기준일)

1. 당 회사는 매년 1월 1일부터 1월 31일까지 권리에 관한 주주명부의 기재변경을 정지한다.

2. 당 회사는 매 결산기 최종일의 주주명부에 기재되어 있는 주주로 하여금 그 결산기에 관한 정기주주총회에서 권리를 행사하게 한다.

3. 당 회사는 임시주주총회의 소집, 기타 필요한 경우 이사회의 결의로 3월을 경과하지 아니하는 일정한 기간을 정하여 권리에 관한 주주명부의 기재변경을 정지하거나 이사회의 결의로 정한 날에 주주명부에 기재되어 있는 주주를 그 권리를 행사할 주주로 할 수 있으며, 이사회가 필요하다고 인정하는 경우에는 주주명부의 기재변경 정지와 기준일의 지정을 함께 할 수 있다. 회사는 이를 2주간 전에 공고 하여야 한다.

3. 최근 6개월 간의 주가 및 주식 거래실적 (국내증권시장)

(단위 : 원,천주)

종 류		9월	8월	7월	6월	5월	4월
보통주	최 고	11,900	12,600	12,850	13,100	14,750	14,900
	최 저	9,520	10,000	10,700	10,050	11,250	9,530
월간거래량		6,244	7,573	4,158	5,427	9,422	16,496

VIII. 임원 및 직원 등에 관한 사항

1. 임원 및 직원의 현황

1. 임원의 현황

(단위 : 주)

직명 (상근여부)	등기임원 여부	성명	생년월일	학력	담당업무	소유주식수		비고	근속년수
						보통주	우선주		
대표이사(상근)	등기임원	이태영	1959.03.09	서울대 경영학과 Simon Fraser University (CANADA) MBA	경영총괄	3,231,810	-	-	20년6개월
전무(상근)	등기임원	김정완	1959.11.27	서울대학교 경영학과	재무총괄	2,500	-	-	2년10개월
상무(상근)	등기임원	최영희	1957.06.14	천안공전 기계과	발전민수사업부 총괄	7,470	-	-	25년3개월
사외이사(비상근)	등기임원	윤계근	1958.11.20	서울대학교 국제경제학	사외이사	-	-	-	11년6개월
부사장(상근)	미등기임원	신영만	1947.01.05	인하대 금속공학과	제철사업부 총괄	-	-	-	4년1개월
전무(상근)	미등기임원	박기서	1960.01.05	서울대학교 기계공학과	해외(미주,유럽) 총괄	-	-	-	18년7개월
상무(상근)	미등기임원	금화수	1958.05.22	창원기능대 기계공학과	기술	-	-	-	18년 8개월
전무(상근)	미등기임원	서동영	1960.09.19	서울대학교 무역학과	관리 총괄	-	-	-	16년11개월
전무(상근)	미등기임원	박승원	1961.10.17	서울대학교 경영학과	해외(아시아) 총 괄	-	-	-	19년10개월
상무(상근)	미등기임원	조선영	1959.03.17	한양대학교 기계공학과	해외사업부 총괄	-	-	-	2년8개월
고문(상근)	미등기임원	이달우	1930.02.10	서울대학교 전기공학	경영고문	1,536,720	-	-	35년10개월
상무(상근)	미등기임원	강태일	1959.09.03	서울대학교 경영학과 University of Tronto MBA	신재생에너지사 업무 총괄	5,000	-	-	1년9개월

감사(상근)	등기임원	김종열	1947.04.02	호서대학교 벤처전문대학원 정보경영학과졸업 (경영학 박사)	감사	-	-	-	1년6개월
상무(상근)	미등기임원	임창호	1960.06.20	광운공업대학 중퇴	기술	45,300	-	2009.4.1일부	23년1개월

2. 직원의 현황

(2009년 09월 30일 현재)

(단위 :천원)

구 분	직 원 수				평균 근속년수	분기 급여총액	1인평균 급여액	비 고
	관리 사무직	생산직	기 타	합 계				
남	155	30	-	185	10년3개월	8,076,647	43,658	성과급포함
여	24	-	-	24	4년2개월	532,787	22,199	성과급포함
합 계	179	30	-	209	9년6개월	8,609,434	41,193	성과급포함

2. 임원의 보수 등

1. 이사(사외이사 포함) 및 감사위원회 위원(감사)의 보수현황

(단위 : 천원)

구 분	지급 총액	주총승인 금액	현금이외의 대가	비 고
등기이사 (사외이사)	368,700 (15,500)	1,000,000	-	성과급 포함
감사	52,800	200,000	-	성과급 포함

IX. 이해관계자와의 거래내용

(1) 가지급금 및 대여금(유가증권 대여 포함)내역

(단위 : 백만원)

성명 (법인명)	관계	계정과목	변동내역				비고	
			기초	증가	감소	기말	이자율	대여기간
베올리아이에스앤케이씨에 코사이클㈜	계열 회사	대여금	343	-	-	343	5%	2010.02.25
		대여금	343	-	-	343	5%	2010.05.07
합 계			686	-	-	686		

(2) 채무보증 내역

(단위 : 백만원, 천GBP, 천US\$, 천CNY)

성명 (법인명)	관 계	거 래 내 역				비 고			
		기 초	증 가	감 소	분기말	채권자	채무내용	보증기간	-
KC환경서비스(주)	계열회사	2,080			2,080	하나은행	운영자금차입	2009.12.26	-
		1,040			1,040	하나은행	구매카드사용	2009.12.26	-
KC환경개발(주)	계열회사	2,600		2,600	0	하나은행	운영자금차입	2009.08.05	-
		1,300		1,300	0	국민은행	운영자금차입	2009.07.21	-
		0	1,300		1,300	하나은행	운영자금차입	2009.11.05	-
			910		910	하나은행	운영자금차입	2010.08.04	
			1,690		1,690	하나은행	운영자금차입	2010.08.04	
			883		883	서울보증보험	이행보증보험	2029.09.20	수원지점

KC Cottrell China Co., Ltd	계열회사	527 (US\$520)	659 (US\$520)	527 (US\$520)	659 (US\$520)	외환은행 북경지점	공사지급보증	2010.07.1 6	-
		851 (US\$858)	-	851 (US\$858)	-	하나은행 (중국) 유한공사	운영자금차입	2009.02.2 2	심양지점
		1,215 (US\$1,170)	-	1,215 (US\$1,170)	-	하나은행 [중국] 유한공사	공사지급보증	2009.08.1 7	
		-	2,429 (RMB12,00 0)	-	2,429 (CNY12,00 0)	하나은행 [중국] 유한공사	운영자금차입	2010.03.2 5	장춘지점
Lodge Cottrell Ltd.	계열회사	4,649 (GBP2,60 0)	-	-	4,649 (GBP2,600)	외환은행 런던지점	공사지급보증	2010.11.2 4	-
		755 (GBP390)	755 (GBP390)-	755 (GBP390) -	755 (GBP390)	외환은행 런던지점	공사지급보증	2010.04.3 0	-
		19,474 (GBP9,70 2)	-	-	19,474 (GBP9,702)	씨티은행	공사지급보증	2013.05.3 0	-
			3,506 (GBP1,700)		3,506 (GBP1,700)	외환은행 런던지점	운영자금차입	2010.07.2 0	
			2,995 (GBP1,500)		2,995 (GBP1,500)	외환은행 런던지점	운영자금차입	2010.06.3 0	
조드KC(주)	계열회사	179 (US\$195)	-	179 (US\$195)	0	씨티은행 서교동	공사지급보증	2009.06.3 0	-
		739 (US\$806)	-	-	739 (US\$806)	씨티은행 서교동	공사지급보증	2009.12.3 1	-
KC코트렐 우리사주조합	기타	458	-	-	458	한국증권 금융	취득자금대출보 증	2011.11.0 9	-
베올리아이에스엔케이 씨에코사이클㈜	계열회사	1,225	-	1,225		홍콩상하 이은행	운영자금차입	2009.02.2 6	-
		2,994	2,994	2,994	2,994	하나은행	운영자금차입	2010.05.2 6	-
KC태양광발전(주)	계열회사	2,500	-	-	2,500	산은	운영자금차입	2012.06.1	-

						캐피탈(주)		5	
		-	390	-	390	외환은행	운영자금차입	2010.02.17	-
코리아솔라홀딩컴퍼니(주)	계열회사	16,900	13,546	16,900	13,546	외환은행	운영자금차입	2010.06.28	
KC삼양정수(주)	계열회사	-	5,100	-	5,100	기술신용보증기금	공사지급보증	2011.04.30	-
KC한미산업(주)	계열회사		650		650	하나은행 마산센터지점	운영자금차입	2010.05.28	
합 계		59,486	37,807	28,546	68,747	-	-	-	-

(3) 부동산 매매 내역

(단위 : 천원)

성명 (법인명)	관 계	부 동 산 매 매 내 역				매매손익	비 고
		부동산의 종류	금 액				
			매수	매도	누계		
이달우	주주	임야	385,000	-	385,000	-	-
이태영	주주	답	349,000	-	349,000	-	
합 계			734,000	-	734,000	-	-

X. 그 밖에 투자자 보호를 위하여 필요한 사항

1. 주요경영사항신고내용의 진행상황 등 기 신고한 주요경영사항의 진행상황

신고일자	제 목	신 고 내 용	신고사항의 진행상황
2005.11.02	PLASMA 기술 응용사업	1.계획의 목적 : PLASMA를 이용한 각종 수익사업 실시 2.추진 일정 : 2005.11월 이후 3.예상 투자금액 : 약 5억원 4.추진 내용 : PLASMA를 이용한 자동차 배기가스 저감 장치 및 반도체 세정제 개발	2009년 9월 현재 개발연구중
2009.09.28	회사분할결정	9월 28일 이사회에서 케이씨코트렐(주)를 케이 씨 그린홀딩스(주)(가칭-존속법인)과 케이씨코 트렐(주)(신규법인)으로 분할하기로 결의	2009년 11월 12일 임시주주 총회 소집(원안대로 승인)

2. 주주총회의사록 요약

주총일자	안 건	결 의 내 용	비 고
제35기 주주총회 (2008년 3월 21일)	제1호 : 제35기 대차대조표, 손익계산서 및 이익잉여금 처분계산서(안) 승인의 건 [현금배당 : 1주당 170원 (액면가 500원 기준)] 제2호 : 정관 일부 변경의 건 제3호 : 상근감사 선임의 건 제4호 : 이사 보수 한도액 승인의 건 제5호 : 감사 보수 한도액 승인의 건	원안대로 승인 원안대로 승인 원안대로 승인 원안대로 승인 원안대로 승인	-
제36기 주주총회 (2009년 3월 20일)	제1호 : 제36기 대차대조표, 손익계산서 및 이익잉여금 처분계산서(안) 승인의 건 [현금배당:1주당120원(액면가500원기준)] 제2호 : 정관 일부 변경의 건 제3호 : 이사 선임의 건 제4호 : 이사 보수 한도액 승인의 건 제5호 : 감사 보수 한도액 승인의 건	원안대로 승인 원안대로 승인 원안대로 승인 원안대로 승인 원안대로 승인	-

3. 우발부채 등

(1) 중요한 소송사건 등 -

2009년 09월 30일 현재 계류중인 소송사건은 공사대금 관련 소송을 포함하여 당사가 피소된 3건(관련금액 1,409,780천원)과 당사가 원고로서 제소한 2건(관련금액 2,651,472천원)이 있습니다. 당사의 경영자는 동 소송의 최종결과가 재무제표에 중요한 영향을 미치지 않을 것으로 판단하고 있습니다.

4. 견질 또는 담보용 어음·수표 현황

[기준일 :]

(단위 : 천원, US\$)

제 출 처	매 수	금 액	비 고
어 음	2	US\$ 675,893	포스코건설(주)
	2	1,430,066	삼성엔지니어링(주)
	1	1,684,100	에이디알엠테크놀로지(주)

5. 채무보증 현황

- 특수관계자에게 제공한 지급보증

(단위 : 천원, USD, GBP,CNY)

특 수 관 계 자 명	금 액	보증기한	보 증 내 역	담보권자
KC환경서비스(주)	2,080,000	2009.12.26	운영자금차입	하나은행
	1,040,000	2009.12.26	구매카드한도	하나은행
KC환경개발(주)	910,000	2010.08.04	운영자금차입	하나은행
	1,300,000	2009.11.05	운영자금차입	하나은행
	1,690,000	2010.08.04	운영자금차입	하나은행
	883,113	2029.09.20	이행보증보험	하나은행
KC Cottrell China Co., Ltd	USD 520,000	2010.07.16	공사지급보증	한국외환은행
	CNY 12,000,000	2010.03.25	운영자금차입	하나은행
Lodge Cottrell Ltd.	GBP 390,000	2010.04.30	운영자금차입	한국외환은행
	GBP 2,600,000	2010.11.24	공사지급보증	한국외환은행
	GBP 9,702,067	2013.05.30	공사지급보증	한국씨티은행
	GBP 1,700,000	2010.07.20	운영자금차입	한국외환은행
	GBP 1,500,000	2010.06.30	운영자금차입	한국외환은행
KC태양광발전(주)	2,500,000	2012.06.15	운영자금차입	산은캐피탈
	390,000	2010.02.17	운영자금차입	외환은행
코리아솔라홀딩컴퍼니(주)	13,546,000	2010.06.28	운영자금차입	한국외환은행
조드KC(주)	USD 806,000	2009.12.31	공사지급보증	한국씨티은행

베올리아이에스앤케이씨에코 사이클㈜	2,993,900	2010.05.26	운영자금차입	하나은행
KC코트렐 우리사주조합	457,651	2011.11.09	취득자금대출보증	한국증권금융
KC삼양정수(주)	5,100,000	2011.04.30	공사지급보증	기술신용보증기금
KC한미산업(주)	650,000	2010.05.28	운영자금차입	하나은행
합 계	33,540,664 USD 1,326,000 GBP 15,892,067 CNY 12,000,000	-	-	-

- 타인으로부터 제공받은 지급보증

(단위 : 천원, US\$, EUR, GBP)

거 래 기 관	약 정 한 도	실 행 금 액	담 보 제 공
한국외환은행	US\$11,000,000	US\$ 6,000.00	대표이사연대보증
		US\$ 283,900.00	
		US\$ 52,000.00	
		US\$ 10,531.00	
		US\$ 685,000.00	
		US\$ 856,250.00	
		JPY 84,000,000.00	
		US\$ 182,000.00	
		US\$ 101,750.00	
		US\$ 175,000.00	
		GBP 1,700,000.00	
		GBP 1,500,000.00	
		JPY 39,527,400.00	
		US\$ 154,200.00	
		US\$ 300,000.00	
	₩6,550,000	₩0	대표이사연대보증
한국씨티은행	건별	US\$ 596,668.57	대표이사연대보증
		EUR 84,479.00	

		US\$ 345,000.00	
		₩ 268,000	
		US\$ 9,160,129.21	
		US\$ 27,480,388.00	
한국씨티은행	₩4,000,000	₩ 0	대표이사연대보증
한국씨티은행	건별	GBP 6,663,128	대표이사연대보증
		GBP 762,893	
HSBC	US\$2,000,000	US\$ 298,334.00	대표이사연대보증
		₩ 217,900	
		₩ 375,000	
		₩ 207,000	
하나은행	₩15,000,000	US\$ 283,900.00	대표이사연대보증
서울보증보험(주)	건별	₩ 30,820,737	
신용보증기금	₩6,000,000	₩46,548	
건설공제조합	₩7,880,512	₩3,851,528	
자본재공제조합	₩56,772,298	₩ 40,947,793	예금담보

6. 중소기업기준 검토표등

사업 연도	2008.01.01 ~ 2008.12.31	중 소 기 업 기 준 검 토 표	법 인 명	KC코트렐(주)
			사업자등록번호	105-81-70848

① 요 건		② 검 토 내 용	③ 적합 여부	④ 적정 여부															
(101) 해당사업	제조업(조세특례제한법시행규칙 제2조제1항의 의제제조업 포함), 광업, 건설업, 엔지니어링사업, 물류사업, 해운법에 의한 선박관리업, 운수업중여객운송업, 어업, 도매업, 소매업, 전기통신업, 연구및개발업, 방송업, 정보처리 및 기타 컴퓨터운영관련업, 자동차정비업, 의료업, 폐기물처리업 폐수처리업, 분뇨등관련업, 작물재배업, 축산업, 과학 및 기술서비스업, 포장 및 충전업, 영화산업, 공연사업, 전문디자인업, 뉴스제공업, 광고업, 무역전시산업, 직업기술분야 학원 관광사업(카지노, 관광유흥음식점업 및 외국인 전용유흥 음식점을 제외), 노인복지법에 의한 노인복지시설 운영업, 토양정화업	<table border="1"> <thead> <tr> <th>구 분 업태별</th> <th>기준경비율 코드</th> <th>사업수입금액</th> </tr> </thead> <tbody> <tr> <td>(01) (집, 부동산, 사)업</td> <td>(04) 291902</td> <td>(07) 182,303,300,438</td> </tr> <tr> <td>(02) ()업</td> <td>(05)</td> <td>(08)</td> </tr> <tr> <td>(03) 기 타 사 업</td> <td>(06)</td> <td>(09)</td> </tr> <tr> <td>계</td> <td></td> <td>182,303,300,438</td> </tr> </tbody> </table>	구 분 업태별	기준경비율 코드	사업수입금액	(01) (집, 부동산, 사)업	(04) 291902	(07) 182,303,300,438	(02) ()업	(05)	(08)	(03) 기 타 사 업	(06)	(09)	계		182,303,300,438	(19) 적합 (Y) 부적합 (N)	(23) 적 (Y)
구 분 업태별	기준경비율 코드	사업수입금액																	
(01) (집, 부동산, 사)업	(04) 291902	(07) 182,303,300,438																	
(02) ()업	(05)	(08)																	
(03) 기 타 사 업	(06)	(09)																	
계		182,303,300,438																	
(102) 종업원수 · 자본금 · 매출액 · 자기 자본 · 자산 기준	○아래요건 ①, ②를 동시에 충족할 것 ① 상시 사용 종업원수·자본금·매출액 중 하나 이상이 중소기업기본법시행령 별표1의 규모기준 이내일 것 ② 졸업제도 -상시종업원수 1천명 미만 -자기자본 1천억원 미만 -매출액 1천억원 미만 -자산총액 5천억원 미만	가. 상시 종업원수 (연 평 균 인 원) - 당 회사 (10) (245 명) - 중소기업기본법시행령 별표1의 규모기준(11) (명) 미만 나. 자본금 - 당 회사 (12) (354.0 억원) - 중소기업기본법시행령 별표1의 규모기준(13) (억원) 이하 다. 매출액 - 당 회사 (14) (1,823.0 억원) - 중소기업기본법시행령 별표1의 규모기준(15) (억원) 이하 라. 자기자본(16) (878.6 억원) 마. 자산총액(17) (1,680.0 억원)	(20) 적합 (Y) 부적합 (N)	부 (N)															
(103) 소유 경영의 독립성	「중소기업기본법시행령」 제 3 조 제2호의 기준에 따른 독립성 충족	○자산총액 5,000억원 이상인 법인이 발행주식의 30% 이상 소유하고 있는 법인이 아닐 것 ○ 「독점규제 및 공정거래에 관한 법률」에 따른 상호출자제한기업집단에 속하지 않을 것	(21) 적합 (Y) 부적합 (N)																
(104) 유예 기간	01.1이후 개시연도 중 중소기업 기준을 규모가 초과하는 경우 당해 초과연도와 그 후 3년간 중소기업으로 보고 그 후에는 매년 마다 판단	○ 초과연도 (18) (2006 년) * 2001이후 최초 초과연도 기재	(22) 적합 (Y) 부적합 (N)																

7. 공모자금 사용내역

(단위 : 천원)

구 분	납입일	납입금액	신고서상 자금사용 계획	실제 자금사용 현황
주권상장법인 공모증자(증권 시장공모)	2006년 11월 17일	8,140,000	시설자금(기계장치) 7,910,000 기 타 230,000	5,397,517 230,000
-	-	-	-	-

XI. 부속명세서

재무상태표(대차대조표)

제37기 3분기 2009년 09월 30일 현재

제36기 2008년 12월 31일 현재

제35기 2007년 12월 31일 현재

(단위 : 원)

과 목	제37기 3분기말	제36기말	제35기말
자산			
유동자산	80,910,485,574	69,232,775,639	72,906,410,816
당좌자산	76,252,451,136	64,300,226,927	67,142,826,904
현금및현금등가물	19,445,773,684	9,494,330,725	24,292,529,628
단기금융상품	26,063,740,803	500,000,000	6,420,712,000
매출채권	10,712,518,879	38,831,939,679	30,469,476,941
대손충당금	(151,030,174)	(420,243,567)	(407,246,805)
단기대여금	866,202,558	936,892,827	97,201,978
대손충당금	(8,662,025)	(9,368,928)	(1,709,319)
미수수익	182,110,989	15,112,582	259,117,584
대손충당금	(1,821,109)	(151,125)	(2,591,175)
미수금	2,407,791,638	3,006,453,459	832,651,441
대손충당금	(24,513,516)	(30,500,134)	(8,762,114)
선급금	10,907,980,326	5,537,969,964	3,399,664,136
대손충당금	(109,006,206)	(55,379,699)	(35,025,648)
선급비용	1,175,938,209	736,133,147	250,029,579
선납부가세	1,085,196,276	735,069,203	0
선납법인세	3,458,136	0	0
통화선도	2,369,335,638	2,331,082,974	9,187,808

이연법인세자산	1,327,437,030	2,690,885,820	1,567,590,870
재고자산	4,658,034,438	4,932,548,712	5,763,583,912
원재료	2,552,633,102	3,512,739,305	1,116,064,652
재공품	2,104,306,263	1,217,219,367	656,319,903
미착품	1,095,073	202,590,040	3,991,199,357
비유동자산	111,131,860,841	98,770,715,682	58,488,360,074
투자자산	68,777,783,956	57,793,160,791	38,078,920,243
장기금융상품	26,500,000	2,500,000	2,500,000
매도가능증권	1,362,020,306	1,339,571,606	1,334,603,106
지분법적용투자주식	67,389,263,650	56,451,089,185	29,896,187,137
기타의투자자산	0	0	6,845,630,000
유형자산	38,892,571,013	37,587,679,917	16,981,299,585
토지	27,230,274,588	25,228,770,000	7,010,680,592
건물	11,277,412,680	11,277,412,680	11,277,412,680
감가상각누계액	(3,643,445,763)	(3,425,770,044)	(3,138,197,899)
구축물	1,049,461,506	881,101,506	881,101,506
감가상각누계액	(346,235,956)	(307,148,368)	(260,774,607)
기계장치	10,158,073,445	9,187,034,395	8,793,284,155
감가상각누계액	(7,914,954,936)	(8,321,022,562)	(8,181,198,704)
차량운반구	721,315,493	721,680,710	733,874,903
감가상각누계액	(553,120,941)	(523,718,062)	(464,871,604)
공구기구	1,242,229,266	1,212,838,266	1,144,137,896
감가상각누계액	(1,142,922,962)	(1,109,952,021)	(1,058,007,222)
비품	1,927,300,151	1,856,389,755	1,675,346,498
감가상각누계액	(1,677,869,254)	(1,577,541,820)	(1,438,271,009)
입목	6,782,400	6,782,400	6,782,400
건설중인자산	558,271,296	2,480,823,082	0
무형자산	287,928,604	147,773,019	172,704,151
기타무형자산	287,928,604	147,773,019	172,704,151

기타비유동자산	3,173,577,268	3,242,101,955	3,255,436,095
보증금	2,137,929,730	2,153,718,515	1,643,642,855
선급기술도입비	858,599,241	961,250,316	1,100,765,369
통화선도	177,048,297	127,133,124	23,733,313
이연법인세자산	0	0	487,294,558
자산총계	192,042,346,415	168,003,491,321	131,394,770,890
부채			
유동부채	75,893,754,495	60,835,908,035	56,084,455,482
매입채무	24,075,016,466	32,918,867,801	30,295,065,710
미지급금	1,673,996,566	1,559,197,027	3,264,163,190
선수금	44,473,948,901	8,642,267,227	7,425,500,750
예수금	362,851,911	350,365,192	154,110,780
부가세예수금	0	0	901,153,327
미지급비용	4,839,397	1,696,285,511	2,521,228,031
미지급배당금	2,282,190	1,925,790	1,285,000
유동성장기부채	0	400,000,000	400,000,000
공사손실충당부채	1,141,498,885	4,906,545,357	3,533,440,360
하자보수충당부채	2,952,635,842	2,985,661,411	2,120,676,188
통화선도	24,524,403	5,267,832,782	0
미지급법인세	1,182,159,934	2,106,959,937	5,467,832,146
비유동부채	26,597,218,522	19,312,437,446	14,236,004,724
임대보증금	2,835,000,000	2,835,000,000	2,050,000,000
통화선도	32,663,014	0	0
장기차입금	14,000,000,000	7,345,630,000	7,745,630,000
퇴직급여충당부채	7,664,943,229	6,999,562,700	6,066,132,567
퇴직보험예치금	(4,463,616,464)	(4,720,774,265)	(3,896,976,068)
국민연금전환금	(15,220,500)	(15,663,950)	(15,663,950)
하자보수충당부채	1,159,509,613	1,612,214,771	2,286,882,175
이연법인세부채	5,383,939,630	5,256,468,190	0

부채총계	102,490,973,017	80,148,345,481	70,320,460,206
자본			
자본금	8,500,000,000	8,500,000,000	8,500,000,000
보통주자본금	8,500,000,000	8,500,000,000	8,500,000,000
자본잉여금	26,904,248,156	26,904,248,156	26,904,248,156
주식발행초과금	26,694,775,340	26,694,775,340	26,694,775,340
기타자본잉여금	208,564,144	208,564,144	208,564,144
재평가적립금	908,672	908,672	908,672
자본조정		0	0
기타포괄손익누계액	17,782,412,120	20,904,520,483	(569,984,964)
지분법자본변동	5,217,197,193	7,993,392,964	8,332,354
부의지분법자본변동	(2,166,534,239)	(1,365,530,721)	(723,623,974)
해외사업환산이익	621,479,428	166,388,502	145,306,656
토지재평가차익	14,110,269,738	14,110,269,738	0
이익잉여금(결손금)	36,364,713,122	31,546,377,201	26,240,047,492
법정적립금	854,264,000	650,264,000	361,264,000
임의적립금	3,929,030,760	3,929,030,760	3,929,030,760
미처분이익잉여금(미처리 결손금)	31,581,418,362	26,967,082,441	21,949,752,732
자본총계	89,551,373,398	87,855,145,840	61,074,310,684
부채와자본총계	192,042,346,415	168,003,491,321	131,394,770,890

손익계산서

제37기 3분기 2009년 01월 01일 부터 2009년 09월 30일 까지

제36기 3분기 2008년 01월 01일 부터 2008년 09월 30일 까지

제36기 2008년 01월 01일 부터 2008년 12월 31일 까지

제35기 2007년 01월 01일 부터 2007년 12월 31일 까지

(단위 : 원)

과 목	제37기 3분기		제36기 3분기		제36기 연간	제35기 연간
	3개월	누적	3개월	누적		
매출액	27,778,703,717	100,718,260,357	36,478,774,017	123,772,722,946	182,303,300,438	140,286,805,834
매출원가	21,980,639,181	78,034,843,455	33,227,185,074	109,047,443,511	157,859,997,113	117,510,322,014
매출총이익(손실)	5,798,064,536	22,683,416,902	3,251,588,943	14,725,279,435	24,443,303,325	22,776,483,820
판매비와관리비	2,816,625,536	8,286,353,919	2,617,676,247	7,722,348,569	11,171,622,706	8,961,561,268
급여	937,596,768	2,712,685,178	923,581,566	2,634,928,935	3,833,844,261	3,127,630,495
퇴직급여	197,045,950	534,531,372	230,733,711	499,283,413	655,920,724	456,746,773
복리후생비	160,522,118	592,433,042	209,169,891	550,429,681	873,036,513	635,467,186
임차료	30,356,036	95,681,391	21,268,592	80,836,504	121,833,450	73,513,799
접대비	121,554,750	333,088,767	108,713,448	293,250,867	435,879,924	299,583,945
감가상각비	76,599,477	240,413,260	79,229,761	235,853,015	315,364,711	283,193,645
무형자산상각비	26,151,358	69,824,415	15,734,995	45,165,686	60,718,132	52,254,382
세금과공과	168,665,991	405,149,828	147,852,215	369,161,170	557,384,514	461,174,656
광고선전비	24,152,509	97,308,066	20,635,127	71,392,105	125,107,938	169,861,568
경상연구개발비	202,225,277	761,030,447	227,664,753	683,117,073	1,153,854,142	657,403,567
여비교통비	320,098,078	859,649,244	281,064,449	699,662,871	1,006,698,956	655,681,149
통신비	26,363,583	75,398,626	18,213,344	60,319,962	79,670,200	67,144,953
수선비	4,807,602	24,155,195	1,949,970	232,712,570	234,908,570	55,970,134
보험료	38,623,468	113,777,831	22,278,216	89,019,206	111,991,117	88,287,373
보증수수료	2,369,320	2,369,320	0	0	0	0
외주비	99,247,853	297,362,284	100,763,680	414,484,620	542,845,232	643,438,654
지급수수료	209,673,298	570,473,435	70,486,330	278,506,050	374,093,650	587,013,914
운반비	6,031,722	27,745,847	11,535,674	106,595,485	135,762,592	61,067,127
경상기술료	33,479,681	102,651,075	31,612,892	94,838,676	139,515,053	137,671,455
대손상각비	0	0	0	0	12,996,762	186,414,084
도서인쇄비	4,603,226	25,471,976	3,998,260	24,383,335	32,523,964	31,993,712

사무용품비	42,695,955	109,873,747	11,916,990	49,624,026	62,776,800	36,536,899
수도광열비	26,657,743	66,452,674	23,365,987	57,404,039	74,304,479	69,103,249
차량유지비	36,475,968	85,084,294	29,243,473	77,525,595	108,222,814	59,713,214
교육훈련비	16,144,671	73,297,322	25,749,197	71,072,603	111,418,596	59,489,006
잡비	4,483,134	10,445,283	913,726	2,781,082	10,949,612	5,206,329
영업이익(손실)	2,981,439,000	14,397,062,983	633,912,696	7,002,930,866	13,271,680,619	13,814,922,552
영업외수익	7,976,624,550	15,136,694,644	5,724,527,530	11,477,600,150	17,801,862,401	7,196,884,948
이자수익	405,362,210	1,214,867,366	274,391,847	758,159,990	1,154,629,297	1,716,021,405
임대료	32,510,011	95,823,429	32,939,577	83,105,394	114,503,585	169,257,076
외환차익	110,461,897	4,238,297,936	1,182,402,609	2,674,306,565	6,117,057,920	845,227,298
외화환산이익	0	126,808,558	416,292,999	894,403,276	659,685,112	300,509,670
배당금수익	0	22,448,700	200,000,000	218,368,500	18,368,500	17,848,900
투자자산처분이익	0	282,497,817	0	0	0	0
유형자산처분이익	80,727,273	106,727,273	160,310	796,674	9,796,674	165,454,545
통화선도평가이익	4,032,751,239	2,546,383,935	0	0	2,458,216,098	181,642,167
통화선도거래이익	1,303,673,939	1,400,486,988	338,723,538	614,047,323	815,672,237	361,551,316
지분법이익	330,726,885	2,950,358,890	2,503,020,552	4,888,719,348	4,772,532,644	2,603,666,563
매도가능증권처분이익	0	0	0	0	21,031,330	0
지분법적용투자주식처분이익	0	0	0	0	0	0
대손충당금환입	48,306,205	275,906,914	86,910,297	186,012,563	2,440,050	13,530,218
잡이익	1,632,104,891	1,876,086,838	689,685,801	1,159,680,517	1,657,928,954	822,175,790
영업외비용	4,376,930,907	18,487,375,182	5,189,542,295	11,813,457,471	19,429,822,933	3,958,055,694
이자비용	101,408,821	300,542,337	141,817,270	609,571,605	746,880,145	76,904,106
외환차손	2,199,479,260	7,765,314,009	2,818,262,204	3,597,268,126	4,181,589,594	792,252,538
외화환산손실	1,638,462,382	1,600,069,564	0	330,659,742	1,049,532,316	137,533,069
기부금	0	149,516,800	0	259,150,000	269,150,000	224,000,000
지분법손실	368,248,755	5,205,974,780	403,297,984	1,456,870,646	1,745,985,989	1,558,633,721
기타의대손상각비	7,257,404	55,296,491	39,083,585	52,133,313	72,796,434	12,997,905

통화선도평가손실	0	57,187,417	1,690,255,697	4,995,464,734	5,267,832,782	148,721,046
통화선도거래손실	0	3,191,313,618	96,825,549	301,694,689	5,743,818,040	83,584,819
유형자산처분손실	0	0	0	0	0	2,295,452
매도가능증권손상차손	0	0	0	0	10,000,000	0
매도가능증권처분손실	0	0	0	0	3,801,920	0
기타의영업외비용	0	0	0	0	0	698,209,053
잡손실	62,074,285	162,160,166	6	210,644,616	338,435,713	222,923,985
법인세비용차감전순이익(손실)	6,581,132,643	11,046,382,445	1,168,897,931	6,667,073,545	11,643,720,087	17,053,751,806
법인세비용	1,542,077,400	2,308,037,332	(910,993,419)	736,208,480	3,447,390,378	4,189,915,167
당기순이익(손실)	5,039,055,243	8,738,345,113	2,079,891,350	5,930,865,065	8,196,329,709	12,863,836,639
주당순익						
기본주당순이익(손실)	296원	514원	122원	349원	482원	757원

이익잉여금처분계산서/결손금처리계산서

제36기 2008년 01월 01일 부터 2008년 12월 31일 까지 (처분확정일 : 2009년 03월 20일)

제35기 2007년 01월 01일 부터 2007년 12월 31일 까지 (처분확정일 : 2008년 03월 21일)

(단위 : 원)

과 목	제36기	제35기
미처분이익잉여금(미처리결손금)	26,967,082,441	21,949,752,732
전기이월미처분이익잉여금(미처리결손금)	18,770,752,732	9,085,916,093
당기순이익(손실)	8,196,329,709	12,863,836,639
합계	26,967,082,441	21,949,752,732
이익잉여금처분액	2,244,000,000	3,179,000,000
이익준비금	204,000,000	289,000,000
배당금	2,040,000,000	2,890,000,000

현금배당	2,040,000,000	2,890,000,000
주당배당금(률)		
보통주 제36기120원(24%) 제35기170원(34%) 제34기100원(20%)		
차기이월미처분이익잉여금(미처리 결손금)	24,723,082,441	18,770,752,732

자본변동표

제37기 3분기 2009년 01월 01일 부터 2009년 09월 30일 까지

제36기 3분기 2008년 01월 01일 부터 2008년 09월 30일 까지

제36기 2008년 01월 01일 부터 2008년 12월 31일 까지

제35기 2007년 01월 01일 부터 2007년 12월 31일 까지

(단위 : 원)

구 분	자본금	자본잉여금	자본조정	기타포괄손익누 계액	이익잉여금	총 계
2007.01.01 (제35기초)	8,500,000,000	26,904,248,156	0	(110,000,069)	14,994,481,811	50,288,729,898
회계정책변경누적효과	0	0	0	(88,560,725)	81,729,042	(6,831,683)
수정후이익잉여금	8,500,000,000	26,904,248,156	0	(198,560,794)	15,076,210,853	50,281,898,215
연차배당	0	0	0	0	(1,700,000,000)	(1,700,000,000)
처분후이익잉여금	0	0	0	0	13,376,210,853	48,581,898,215
당기순이익(손실)					12,863,836,639	12,863,836,639
지분법자본변동	0	0	0	(221,240,411)	0	(221,240,411)
부의지분법자본변동	0	0	0	(1,141,104)	0	(1,141,104)
해외사업환산손익	0	0	0	(149,042,655)	0	(149,042,655)
합병으로인한증감	0	0	0	0	0	0
토지재평가차익	0	0	0	0	0	0
2007.12.31 (제35기말)	8,500,000,000	26,904,248,156	0	(569,984,964)	26,240,047,492	61,074,310,684
2008.01.01 (제36기초)	8,500,000,000	26,904,248,156	0	(569,984,964)	26,240,047,492	61,074,310,684

회계정책변경누적효과	0	0	0	0	0	0
수정후이익잉여금	0	0	0	0	0	0
연차배당	0	0	0	0	(2,890,000,000)	(2,890,000,000)
처분후이익잉여금	0	0	0	0	23,350,047,492	58,184,310,684
당기순이익(손실)					8,196,329,709	8,196,329,709
지분법자본변동	0	0	0	7,985,060,610	0	7,985,060,610
부의지분법자본변동	0	0	0	(641,906,747)	0	(641,906,747)
해외사업환산손익	0	0	0	21,081,846	0	21,081,846
합병으로인한증감	0	0	0	0	0	0
토지재평가차익	0	0	0	14,110,269,738	0	14,110,269,738
2008.12.31 (제36기말)	8,500,000,000	26,904,248,156	0	20,904,520,483	31,546,377,201	87,855,145,840
2008.01.01 (제36기초)	8,500,000,000	26,904,248,156	0	(569,984,964)	26,240,047,492	61,074,310,684
회계정책변경누적효과	0	0	0	0	0	0
수정후이익잉여금	0	0	0	0	0	0
연차배당	0	0	0	0	(2,890,000,000)	(2,890,000,000)
처분후이익잉여금	0	0	0	0	802,520	802,520
당기순이익(손실)					5,930,865,065	5,930,865,065
지분법자본변동	0	0	0	0	0	0
부의지분법자본변동	0	0	0	0	0	0
해외사업환산손익	0	0	0	0	0	0
합병으로인한증감	0	0	0	0	0	0
토지재평가차익	0	0	0	0	0	0
2008.09.30 (제36기3분기말)	8,500,000,000	26,904,248,156	0	(569,984,964)	29,281,715,077	64,115,978,269
2009.01.01 (제37기초)	8,500,000,000	26,904,248,156	0	20,904,520,483	31,546,377,201	87,855,145,840
회계정책변경누적효과	0	0	0	0	0	0
수정후이익잉여금	0	0	0	0	0	0
연차배당	0	0	0	0	(2,040,000,000)	(2,040,000,000)

처분후이익잉여금	0	0	0	0	29,506,377,201	85,815,145,840
당기순이익(손실)					8,738,345,113	8,738,345,113
지분법자본변동	0	0	0	(2,776,195,771)	0	(2,776,195,771)
부의지분법자본변동	0	0	0	(174,498,649)	0	(174,498,649)
해외사업환산손익	0	0	0	455,090,926	0	455,090,926
합병으로인한증감	0	0	0	(626,504,869)	(1,880,009,192)	(2,506,514,061)
토지재평가차익	0	0	0	0	0	0
2009.09.30 (제37기3분기 말)	8,500,000,000	26,904,248,156	0	17,782,412,120	36,364,713,122	89,551,373,398

현금흐름표

제37기 3분기 2009년 01월 01일 부터 2009년 09월 30일 까지

제36기 3분기 2008년 01월 01일 부터 2008년 09월 30일 까지

제36기 2008년 01월 01일 부터 2008년 12월 31일 까지

제35기 2007년 01월 01일 부터 2007년 12월 31일 까지

(단위 : 원)

과 목	제37기 3분기	제36기 3분기	제36기 연간	제35기 연간
영업활동으로인한현금흐름	52,072,235,807	13,673,027,843	(4,519,496,017)	3,990,373,925
당기순이익(손실)	8,738,345,113	5,930,865,065	8,196,329,709	12,863,836,639
현금의유출이없는비용등의 가산	8,078,358,500	8,735,729,058	10,636,360,074	4,624,781,936
퇴직급여	1,172,661,260	1,269,435,039	1,607,784,473	1,602,454,210
감가상각비	644,314,294	585,015,430	794,146,520	790,411,281
무형자산상각비	69,824,415	45,165,686	60,718,132	52,254,382
경상기슬료	102,651,075	94,838,676	139,515,053	137,671,455
대손상각비	55,296,491	52,133,313	12,996,762	186,414,084
외화환산손실	770,448,768	236,805,534	924,583,929	132,928,400
매도가능증권손상차손	0	0	10,000,000	0

통화선도평가손실	57,187,417	4,995,464,734	5,267,832,782	148,721,046
기타의대손상각비	0	0	72,796,434	12,997,905
지분법손실	5,205,974,780	1,456,870,646	1,745,985,989	1,558,633,721
유형자산처분손실	0	0	0	2,295,452
공사손실부채전입	0	0	0	0
하자보수충당부채전입	0	0	0	0
현금의유입이없는수익등의 차감	(6,298,962,475)	(5,575,565,589)	(7,778,377,615)	(3,139,780,718)
외화환산이익	114,638,946	500,037,004	499,392,319	175,487,225
유형자산처분이익	106,727,273	796,674	9,796,674	165,454,545
통화선도평가이익	2,546,383,935	0	2,458,216,098	181,642,167
지분법이익	2,950,358,890	4,888,719,348	4,772,532,644	2,603,666,563
배당금수익	22,448,700	0	14,968,500	0
매도가능증권처분이익	0	0	21,031,330	0
지분법적용투자주식처분 이익	282,497,817	0	0	0
대손충당금환입	275,906,914	186,012,563	2,440,050	13,530,218
공사손실충당부채환입	0	0	0	0
영업활동으로인한자산·부채 의변동	41,554,494,669	4,581,999,309	(15,573,808,185)	(10,358,463,932)
매출채권의감소(증가)	27,364,310,843	12,805,054,504	(8,518,872,239)	(11,478,343,713)
미수수익의감소(증가)	(164,994,251)	155,545,600	244,005,002	11,292,979
미수금의감소(증가)	601,502,528	(835,116,323)	(2,286,142,175)	1,273,775,753
선급금의증가	(5,370,010,362)	(559,872,449)	(2,138,305,828)	(1,147,223,459)
선급비용의감소(증가)	(439,805,062)	(120,145,149)	(486,103,568)	41,865,689
이연법인세자산의증가	1,489,619,357	(1,417,915,043)	(5,116,163,672)	(2,054,885,428)
선급법인세의감소(증가)	(3,180,826)	(29,201,187)	0	0
선납부가세의감소(증가)	(350,127,073)	(971,986,752)	(735,069,203)	0
미수법인세환급액의증가	0	0	0	0
재고자산의감소(증가)	274,514,274	(13,790,122)	831,035,200	(1,526,645,354)

통화선도자산의감소(증가)	(38,252,664)	32,921,121	32,921,121	0
비유동성이연법인세자산 의증가	0	0	0	0
매입채무의증가(감소)	(8,746,143,732)	(3,389,199,071)	2,442,324,092	(10,003,367,967)
미지급금의증가(감소)	114,321,652	(2,497,631,862)	(1,712,310,063)	3,002,995,371
선수금의증가(감소)	35,831,681,674	7,964,606,621	1,216,766,477	(1,706,992,187)
예수금의증가(감소)	4,527,149	11,048,588	196,254,412	(129,401,635)
부가예수금의증가(감소)	0	(901,153,327)	(901,153,327)	556,330,055
미지급비용의증가(감소)	(1,699,410,502)	(1,994,869,330)	(824,942,520)	2,517,523,270
공사손실충당부채의증가 (감소)	(3,765,046,472)	452,366,624	1,373,104,997	3,472,872,828
하자보수충당부채의증가 (감소)	(485,730,727)	(394,484,337)	190,317,819	3,695,924,658
통화선도부채의증가(감소)	(2,771,364,020)	0	0	(132,529,722)
미지급법인세의증가(감소)	(924,800,003)	(3,414,270,382)	(3,360,872,209)	4,850,051,940
비유동성이연법인세부채 의증가(감소)	0	0	0	0
이연법인세부채의증가	127,471,440	0	5,256,468,190	78,568,494
퇴직금의지급	(506,837,281)	(492,658,075)	(674,354,340)	(831,859,108)
퇴직보험예치금의감소(증 가)	257,157,801	192,749,660	(823,798,197)	(701,594,841)
국민연금전환금의감소(증 가)	0	0	0	2,221,100
해외사업환산대의감소(증 가)	455,090,926	0	21,081,846	(149,042,655)
지분법피투자회사배당금 의수령	300,000,000	0	200,000,000	0
투자활동으로인한현금흐름	(30,779,632,082)	(5,550,961,018)	(7,774,343,676)	(3,899,243,795)
투자활동으로인한현금유입 액	417,894,483,438	10,815,244,799	18,973,996,982	7,407,216,242
단기금융상품의처분	414,472,237,694	10,786,712,000	17,817,470,475	7,000,000,000
단기대여금의감소	3,177,525,637	0	81,163,028	24,179,037
매도가능증권의처분	0	0	1,026,830,680	108,830,000

기계장치의처분	75,000,000	0	0	163,000,000
차량운반구의처분	31,727,273	636,364	9,636,364	2,454,545
비품의처분	0	1,896,435	1,896,435	0
보증금의회수	137,992,834	26,000,000	37,000,000	108,752,660
배당금의수령	0	0	0	0
투자활동으로인한현금유출액	(448,674,115,520)	(16,366,205,817)	(26,748,340,658)	(11,306,460,037)
단기금융상품의취득	440,035,978,497	4,866,000,000	11,896,758,475	0
장기금융상품의취득	24,000,000	0	0	0
단기대여금의증가	3,107,260,656	1,594,289,609	913,025,058	0
매도가능증권의취득	0	0	1,005,799,350	443,248,900
지분법적용투자주식의취득	3,225,486,928	9,054,196,420	9,039,227,920	9,169,336,990
토지의취득	0	0	0	55,398,455
구축물의취득	168,360,000	0	0	29,000,000
기계장치의취득	1,546,608,050	318,750,240	320,827,866	171,458,552
차량운반구의취득	54,983,142	57,579,620	57,579,620	109,932,432
공구기구의취득	29,391,000	54,400,370	57,300,000	10,700,000
비품의취득	70,910,396	167,446,909	183,320,257	118,568,018
건설중인자산의증가	78,952,802	132,945,727	2,693,145,826	188,192,000
기타무형자산의증가	209,980,000	33,052,000	35,787,000	43,330,000
보증금의증가	122,204,049	87,544,922	545,569,286	967,294,690
재무활동으로인한현금흐름	(11,485,273,600)	(2,403,738,480)	(2,504,359,210)	(2,099,407,000)
재무활동으로인한현금유입액	0	23,619,827,200	23,619,827,200	0
단기차입금의차입	0	20,784,827,200	20,784,827,200	0
임대보증금의증가	0	2,835,000,000	2,835,000,000	0
재무활동으로인한현금유출액	(11,485,273,600)	(26,023,565,680)	(26,124,186,410)	(2,099,407,000)
장기차입금의상환	7,345,630,000	0	0	0
단기차입금의상환	1,700,000,000	20,784,827,200	20,784,827,200	0

유동성장기부채의상환	400,000,000	300,000,000	400,000,000	400,000,000
배당금의지급	2,039,643,600	2,888,738,480	2,889,359,210	1,699,407,000
임대보증금의감소	0	2,050,000,000	2,050,000,000	0
기타현금의증가	144,112,834	0	0	0
현금의증가(감소)	9,951,442,959	5,718,328,345	(14,798,198,903)	(2,008,276,870)
기초의현금	9,494,330,725	24,292,529,628	24,292,529,628	26,300,806,498
기말의현금	19,445,773,684	30,010,857,973	9,494,330,725	24,292,529,628

당해 사업연도의 재무제표에 대한 주석

1. 당사의 개요

케이씨코트렐 주식회사(이하 "당사")는 1973년 11월 27일 설립되어 전기집진설비 및배연탈황설비 등의 제조·설치 등을 주요 사업으로 영위하고 있으며, 2008년 3월 21일자로 사명을 한국코트렐 주식회사에서 케이씨코트렐 주식회사로 변경하였습니다.

당사는 1994년 11월 5일 한국거래소가 개설한 KRX 유가증권시장에 주식을 상장하였으며, 설립시 자본금은 3백만원이었으나, 이후 수차례의 증자를 거쳐 당반기말 현재 납입자본금은 85억원입니다. 당사의 최대주주는 대표이사인 이태영(지분율: 19.01%)이고, 최대주주를 포함한 특수관계인이 33.98%의 지분을 소유하고 있습니다.

2. 재무제표 작성기준 및 중요한 회계정책

당사의 분기재무제표는 대한민국에서 일반적으로 인정된 회계처리기준에 따라 작성하고 있는 바, 직전연도의 연차재무제표와 동일한 회계처리 방침을 채택하고 있으며, 분기재무제표의 주석에는 직전 회계연도말 이후 발생한 재무상태와 경영성과의 중요한 변동과 관련된 거래나 회계사건을 주로 기재하였습니다.

3. 사용이 제한된 예금 등

당반기말 및 전기말 현재 사용이 제한된 예금 등의 내역은 다음과 같습니다.

(단위 : 천원, US\$)				
계 정 과 목	금 융 기 관	당 분 기	전 기	제 한 내 용
단기금융상품	한국씨티은행	₩ 500,000	₩ 500,000	공사이행보증
장기금융상품	외환은행	₩ 2,500	₩ 2,500	당좌개설보증금
단기금융상품	한국씨티은행	US\$ 2,908,911.25	0	공사관련 보증서발급시 담보
합 계		₩ 502,500 US\$ 2,908,911.25	₩ 502,500	

4. 지분법적용투자주식

(1) 지분법피투자회사에 대한 지분율 현황 등

(단위 : 천원)						
회 사 명	주식수 (주)	지분율	취 득 원 가	순자산가액 중 당사 지분액	장 부 가 액	
					당 기	전 기
(주)클레스트라하우저만	170,000	50.00%	2,698,600	2,385,443	2,824,339	2,686,386
KC환경서비스(주)	800,000	100.00%	4,000,015	17,023,123	16,012,876	15,743,806
KC Cottrell China Co., Ltd	주식미발행	100.00%	2,650,025	9,443,614	8,598,807	9,454,583
Lodge Cottrell Ltd.	2,900,000	100.00%	2,307,932	272,258	285,203	255,895
조드KC(주)	30,000	50.00%	150,000	1,323,898	1,301,363	1,206,728
KC Envirotech E &C(Fushun)Co.,Ltd	주식미발행	25.00%	633,725	1,049,041	879,853	1,089,279
Lodge Cottrell Inc.	160	80.00%	757,880	454,950	454,950	667,046
베올리아이에스앤케이씨 에코사이클(주)	245,000	49.00%	1,225,000	291,420	291,420	266,486
KC글라스(주) (주1)	10,000	100.00%	50,000	0	0	-
안성유리공업(주)	600,000	68.98%	13,835,443	5,867,459	25,640,915	12,953,738
(주)건원 (주3)	2,000	20.00%	20,000	-	20,000	20,000
KC태양광발전(주)	220,000	100.00%	1,100,000	695,592	631,345	623,358
솔라토피아(주) (주3)	10,000	50.00%	50,000	-	50,000	50,000
KC환경개발(주)	10,000	20.00%	2,551,719	1,824,075	2,634,045	2,593,377
KC한미산업(주)	142,860	71.43%	5,021,230	1,775,805	3,570,728	3,482,807
KC삼양정수(주)	63,491	30.93%	1,378,390	603,765	1,663,669	1,431,682
코리아솔라홀딩컴퍼니(주) (주2)	118,000	59.00%	590,000	(-)302,700	0	-
KC Cottrell(Vietnam) Ltd. (주3)	주식미발행	100.00%	258,868	-	258,868	258,868
엔더블유엘퍼시픽(주)	70,000	50.00%	2,380,000	1,164,231	2,268,032	2,380,000
Lodge Cottrell India Pvt. Ltd. (주3)	주식미발행	100.00%	2,852	-	2,852	2,852
합 계			41,661,679	43,871,974	67,389,265	55,166,891

(주1) KC글라스(주)는 2009년 7월 6일 흡수합병 완료하였습니다.

(주2) 코리아솔라홀딩컴퍼니(주)는 투자주식의 장부가액이 영("0") 이하가 되어 지분법 적용을

중지하였으며, 지분법 중단으로 미반영한 누적 지분법손실은 당분기말 현재 88,583천원입니다.

(주3) (주)건원, 솔라토피아(주), KC Cottrell(Vietnam) Ltd., Lodge Cottrell India Pvt. Ltd. 주식은 주식회사의 외부감사에 관한 법률 적용 대상이 아니고, 피투자회사에 대한 당사의 지분 변동액이 중요하지 않아 지분법 평가를 적용하지 않았습니다.

(2) 종목별 지분법적용투자주식의 변동내역

(단위 : 천원)					
회 사 명	기 초	취 득	지분법손익	기타증감(주1)	분 기 말
(주)클레스트라하우저만	3,160,690	-	-36,352	-300,000	2,824,339
KC환경서비스(주)	15,827,240	-	1,010,086	-824,450	16,012,876
KC Cottrell China Co., Ltd	7,999,130	-	1,173,179	-573,503	8,598,807
Lodge Cottrell Ltd.	2,982,337	-	-3,003,875	306,741	285,203
조트KC(주)	1,181,290	-	120,073		1,301,363
KC Envirotech E &C(Fushun)Co.,Ltd	610,556	-	343,949	-74,652	879,853
Lodge Cottrell Inc.	649,437	-	-175,539	-18,949	454,950
베올리아이에스엔케이씨 에코사이클(주)	399,362	-	-107,942		291,420
안성유리공업(주)	14,957,065	12,712,049	-387,996	-1,640,203	25,640,915
(주)건원	20,000	-			20,000
KC태양광발전(주)	710,722	-	-79,377		631,345
솔라토피아(주)	50,000	-			50,000
KC환경개발(주)	2,847,583	-	36,463	-250,000	2,634,045
KC한미산업(주)	3,048,869	502,111	19,748		3,570,728
KC삼양정수(주)	1,416,808		246,860		1,663,669
코리아솔라홀딩컴퍼니(주)	590,000		-870,648	280,648	0
KC Cottrell(Vietnam) Ltd.	0	258,868			258,868
엔더블유엘퍼시픽(주)	0	2,380,000	-111,968		2,268,032
Lodge Cottrell India Pvt. Ltd.	0	2,852			2,852
합 계	56,451,089	15,855,880	-1,823,339	-3,094,368	67,389,265

(주1) 기타증감액은 지분법자본변동 또는 배당금의 수령으로 인한 변동액입니다

5. 장기차입금

당분기말 및 전기말 현재 당사의 장기차입금 내역은 다음과 같습니다.

(단위 : 천원)				
종 류	차 입 처	연이자율(%)	당 분 기	전 기
산업기반자금	외환은행	5.00	0	900,000
특정차입금	우리은행	7.0 ~ 10.0	0	4,278,519
	대구은행	7.0 ~ 10.0	0	2,567,111
	소 계		0	6,845,630
기업운전일반자금대출	우리은행	4.07% 변동	1,400,000	0
합 계			1,400,000	7,745,630
차감: 1년 이내 상환예정액			0	(-)400,000
차 감 잔 액			1,400,000	7,345,630

상기 특정차입금은 안성유리공업(주)의 주식 취득시 우리은행과 대구은행이 각각 취득한 4,279백만원 및 2,567백만원에 대하여 양방향 옵션이 존재함에 따라 유가증권담보부차입거래로 회계처리한 것으로서, 당분기 중 우리은행과 대구은행이 풋옵션을 행사함에 따라 전액 상환하였습니다.

6. 건설형 공사계약

당분기말 현재 당사의 주요 건설형 공사계약과 관련된 내용은 다음과 같습니다.

(1) 진행중인 주요 도급공사와 관련된 누적공사원가와 누적손익의 내역

(원화단위 : 천원, 외화단위 : USD, GBP, TWD)				
공 사 명	발 주 처	총도급금액	누적공사원가	누적공사손익
<국내공사>				
광양 5소결 배가스 청정설비 신설	주식회사 포스코	62,700,000	1,084,571	269,749
하동 화력발전소 7&8호기 탈황설비	한국남부발전(주) 하동화력	35,960,515	28,909,104	6,817,667
포항 4소결 집진기 합리화	(주)포스코건설	23,400,000	12,579,685	3,046,835
태안화력56호기 전기집진기 성능개선기자재	한국서부발전(주) 태안화력본부	17,707,510	6,504,450	2,340,451
KCC CVD Reactor	(주)이노베이션엔벤처스	15,310,000	6,748,212	882,292

삼천포화력/1,2호기용 탈질설비	한국남동발전(주)	14,360,000	7,113,287	593,725
제주내연2호기 탈황설비 및 전기집진기구매	한국중부발전(주)	12,675,000	9,447,286	1,334,069
보령화력/1,2호기 EP 주요부품 구매계약	한국중부발전(주)보령화력	10,571,196	6,421,162	3,204,968
현대제철 Waste E.P	삼성엔지니어링(주)	9,620,600	7,551,657	(-)718,145
두중/Gheco PJT용 전기집진기	두산중공업(주)	9,520,000	3,308,738	392,638
울산화력 4~6호기 전기집진기 보강자재구매	한국동서발전(주) 울산화력	7,770,400	797,956	394,800
일본 아시아특수제강 신설사업 집진설비	(주)포스코건설	6,900,000	9,570,608	(-)2,670,608
제주화력 2,3호기 질소산화물 저감설비	한국중부발전(주)	6,900,000	129,512	15,388
GRM 탈황설비 설치공사	LS니꼬동제련(LS-Nikko Copper)	6,497,000	28,181	(-)28,181
군산국가산단/열병합ESP 납품설치	(주)한화건설	4,160,000	70,816	9,056
평택화력1호기 전기집진기 성능개선	한국서부발전(주)평택발전본부	3,832,860	2,316,039	1,104,788
KILN De-Sox system(Fe-Ni,SNNC)	가와사끼플랜트시스템(주)	3,781,500	3,380,612	287,443
ROOM EP(현대제철 소결용 환경)	삼성엔지니어링(주)	3,380,000	2,491,126	(-)337,728
전기집진기(Fe-Ni project,SNNC)	가와사끼플랜트시스템(주)	2,680,000	2,175,220	120,200
<해외공사>				
TPC/Hsinta Power1&2 FGD,ESP,AHS	Taiwan Power Company	USD 64,180,000	3,318,108	426,938
		TWD 891,329,100		
HHDC/HPCVD Reactors	China Power Complete Eq. Ltd.	USD 15,307,250	11,522,175	3,561,021
GSA and Fabric filter (Texas pj)	FORMOSA PLASTICS GROUP	USD 12,800,000	11,019,900	1,906,296
320ton/hr CFB Co-gen Plant in Chong Qing	FORMOSA PLASTICS GROUP	USD 10,900,000	9,863,263	1,956,780
PT Inco(kiln 1,2&3 EP and MC)	Lodge Sturtevent Limited	USD 10,033,390	7,544,451	2,438,948
두산/ GHECO Ash Handling System	두산중공업(주)	USD 6,850,000	171,932	691
JORD ASIA PTE LTD D212-CWM	Jord Asia Pte Ltd	USD 5,626,224	4,606,373	1,599,919
LCL-Kazakhstan Ekibastuz Power C.E.	Lodge Sturtevent Limited	GBP 1,690,720	463,948	103,230
SEC-Sendai Subway Steel Segment	Suzuki Enterprise Co., Ltd.	JPY 395,300,000	105,301	29,200
합 계		257,726,581 USD 125,696,864 TWD 891,329,100	159,243,673	29,082,430

	GBP 1,690,720		
	JPY 395,300,000		

* 주요수주사항(총도급금액 25억원 이상, USD 500만 이상) 기준으로 작성함.

(2) 공사계약잔액의 변동 내역

(원화단위 : 천원, 외화단위 : USD, JPY, GBP, TWD)				
구 분	기초 계약잔액	당기신규계약액	당기공사수익	당분기말 계약잔액
국 내	88,367,191	130,139,192	78,839,696	139,666,688
해 외	USD 81,179,502	USD 11,073,958	USD 13,843,292	USD 78,410,168
	JPY 5,167,378	JPY 395,374,000	JPY 15,366,540	JPY 385,174,838
	GBP 1,690,720	GBP 26,550	GBP 286,414	GBP 1,430,856
	-	TWD 891,329,100	TWD 30,335,299	TWD 860,993,801

(3) 충당부채의 변동 내역

(단위 : 천원)		
구 분	공사손실충당부채	하자보수충당부채
기 초	4,906,545	4,597,876
전 입	6,193	419,801
사 용	-	(-)738,305
환 입	(-)3,771,239	(-)167,227
반 기 말	1,141,499	4,112,145

7. 특수관계자 공시

당사의 당분기 및 전기의 특수관계자 공시와 관련된 내용은 다음과 같습니다.

(1) 지배·종속 관계 등에 있는 회사의 내역

구 분	회 사 명
지배회사	-
종속회사	KC환경서비스(주), Lodge Cottrell Ltd., 안성유리공업(주), Lodge Cottrell Inc., KC한미산업(주), KC환경개발(주), KC Cottrell China Co.,Ltd, KC태양광발전(주),
지분법피투자회사	(주)클레스트라하우저만, 조드KC(주), KC Envirotech E&C(Fushun)Co.,Ltd, 솔라토피아(주), 베올리아이에스앤케이씨에코사이클(주), KC정립환경(주), 코리아솔라홀딩컴퍼니(주), 무한에너지(주), (주)KC에너지아, KC삼양정수(주), (주)건원, 엔더블유엘퍼시픽(주), KC Cottrell Vietnam Co.,Ltd., Lodge Cottrell India Pvt. Ltd.

	KC최화제과기(북경)유한공사, KC수산태양광발전(주)
--	-------------------------------

(2) 특수관계자와의 거래내역

(단위 : 천원)			
회 사 명	거 래 내 역	당 분 기	전 분 기
KC환경서비스(주)	매출 기타수입 매입	22,638 - -	886,000 18,522 31,468
KC태양광발전	매출 매입	- -	152,000 25,221
코리아솔라홀딩컴퍼니(주)	매출 매입	- -	10,529,550 8,046
Lodge Cottrell Ltd.,	매출 매입 기타비용	6,699,981 - -	6,228,008 1,668 1,082
Lodge Cottrell Inc.,	매입	126,832	2,399
KC Cottrell China Co.,Ltd	매출 매입	160,324 3,136,723	- 9,891,690
엔더블유엘퍼시픽(주)	매출 매입	4,793 3,619,641	- -
(주)클레스트라하우저만	매입	17,292	228,700
조드KC(주)	매출 기타수입	12,544,800 -	1,507,959 9,900
KC삼양정수(주)	매출 매입	2,314,510 151,800	183,000 8,757
안성유리공업(주)	매출	33,000	-
KC정립환경(주)	매출	4,400	-
(주)KC에너지아	매입	266	-

(3) 특수관계자에 대한 채권 · 채무

(단위 : 천원)			
회 사 명	계 정 과 목	당 분 기	전 기
KC환경서비스(주)	미수금	949,100	949,100

KC태양광발전(주)	매출채권	167,200	167,200
코리아솔라홀딩컴퍼니(주)	미지급금	-	582,505
Lodge Cottrell Ltd.	매출채권	647,364	-
	미수금	284,057	-
Lodge Cottrell Inc.	미수금	-	1,028,616
KC Cottrell China Co.,Ltd	매출채권	555,365	-
	미수금	129,804	595,876
	선급금	765,412	2,441,264
	매입채무	832,017	1,676,062
	미지급금	27,340	-
엔더블유엘퍼시픽(주)	매출채권	1,507	-
	매입채무	70,322	-
	선급금	78,725	-
조드KC(주)	매출채권	2,058,956	56,094
	미수금	39,914	-
	선수금	996,851	-
베올리아이에스앤케이씨 에코사이클(주)	미수금	69,182	69,182
	단기대여금	686,000	686,000
KC삼양정수(주)	매출채권	2,251,469	806,149
	매입채무	151,800	-
	선급금	138,000	-

(4)당분기말 현재 특수관계자에게 제공한 지급보증

(단위 : 천원, USD, GBP,CNY)

특수관계자명	금액	보증기한	보증내역	담보권자
KC환경서비스(주)	2,080,000	2009.12.26	운영자금차입	하나은행
	1,040,000	2009.12.26	구매카드한도	하나은행
KC환경개발(주)	910,000	2010.08.04	운영자금차입	하나은행
	1,300,000	2009.11.05	운영자금차입	하나은행
	1,690,000	2010.08.04	운영자금차입	하나은행

	883,113	2029.09.20	이행보증보험	하나은행
KC Cottrell China Co., Ltd	USD 520,000	2010.07.16	공사지급보증	한국외환은행
	CNY 12,000,000	2010.03.25	운영자금차입	하나은행
Lodge Cottrell Ltd.	GBP 390,000	2010.04.30	운영자금차입	한국외환은행
	GBP 2,600,000	2010.11.24	공사지급보증	한국외환은행
	GBP 9,702,067	2013.05.30	공사지급보증	한국씨티은행
	GBP 1,700,000	2010.07.20	운영자금차입	한국외환은행
	GBP 1,500,000	2010.06.30	운영자금차입	한국외환은행
KC태양광발전(주)	2,500,000	2012.06.15	운영자금차입	산은캐피탈
	390,000	2010.02.17	운영자금차입	외환은행
코리아솔라홀딩컴퍼니(주)	13,546,000	2010.06.28	운영자금차입	한국외환은행
조드KC(주)	USD 806,000	2009.12.31	공사지급보증	한국씨티은행
베올리아이에스앤케이씨 에코사이클(주)	2,993,900	2010.05.26	운영자금차입	하나은행
KC코트렐 우리사주조합	457,651	2011.11.09	취득자금대출보증	한국증권금융
KC삼양정수(주)	5,100,000	2011.04.30	공사지급보증	기술신용보증기금
KC한미산업(주)	650,000	2010.05.28	운영자금차입	하나은행
합 계	33,540,664 USD 1,326,000 GBP 15,892,067 CNY 12,000,000	-	-	-

8. 우발채무와 약정사항

(1) 계류중인 소송사건

2009년 09월 30일 현재 계류중인 소송사건은 공사대금 관련 소송을 포함하여 당사가 피소된 3건(관련금액 1,409,780천원)과 당사가 원고로서 제소한 2건(관련금액 2,651,472천원)이 있습니다. 당사의 경영자는 동 소송의 최종결과가 재무제표에 중요한 영향을 미치지 않을 것으로 판단하고 있습니다.

(2) 담보제공자산

당분기말 현재 당사의 차입금 등과 관련하여 담보로 제공된 당사의 자산은 다음과 같습니다.

(단위 : 천원)				
담보제공자산	담보제공처	제공목적	장부가액	채권최고액
토지, 건물	외환은행	차입금 담보	28,760,893	10,600,000

단기금융상품	한국씨티은행	공사이행보증	4,523,315	4,523,315
합 계			33,284,208	15,123,315

(3) 견질어음 및 수표
 당분기말 현재 당사는 공사계약 보증 등과 관련하여 어음 5매를 견질로 제공하고 있습니다.

(원화단위 : 천원, 외화단위 : USD)				
구 분	매 수	제 공 처	제 공 목 적	금 액
어 음	2매	포스코건설(주)	공사선수금 보증	USD 675,893
	2매	삼성엔지니어링(주)	공사계약이행 보증	₩1,430,066
	1매	에이디알엠테크놀로지(주)	공사계약이행 보증	₩1,684,100

(4) 타인으로부터 제공받은 지급보증
 당분기말 현재 당사가 공사계약 이행 등과 관련하여 금융기관으로부터 제공받고 있는 지급 보증의 내역은 다음과 같습니다.

(단위 : 천원, US\$, EUR, GBP)

거 래 기 관	약 정 한 도	실 행 금 액	담 보 제 공
한국외환은행	US\$11,000,000	US\$ 6,000.00	대표이사연대보증
		US\$ 283,900.00	
		US\$ 52,000.00	
		US\$ 10,531.00	
		US\$ 685,000.00	
		US\$ 856,250.00	
		JPY 84,000,000.00	
		US\$ 182,000.00	
		US\$ 101,750.00	
		US\$ 175,000.00	
		GBP 1,700,000.00	
		GBP 1,500,000.00	
		JPY 39,527,400.00	
		US\$ 154,200.00	
		US\$ 300,000.00	

	₩6,550,000	₩0	대표이사연대보증
한국씨티은행	건별	US\$ 596,668.57	대표이사연대보증
		EUR 84,479.00	
		US\$ 345,000.00	
		₩ 268,000	
		US\$ 9,160,129.21	
		US\$ 27,480,388.00	
한국씨티은행	₩4,000,000	₩ 0	대표이사연대보증
한국씨티은행	건별	GBP 6,663,128	대표이사연대보증
		GBP 762,893	
HSBC	US\$2,000,000	US\$ 298,334.00	대표이사연대보증
		₩ 217,900	
		₩ 375,000	
		₩ 207,000	
하나은행	₩15,000,000	US\$ 283,900.00	대표이사연대보증
서울보증보험(주)	건별	₩ 30,820,737	
신용보증기금	₩6,000,000	₩46,548	
건설공제조합	₩7,880,512	₩3,851,528	
자본제공제조합	₩56,772,298	₩ 40,947,793	예금담보

(5) 금융거래약정

당분기말 현재 당사의 주요 금융거래약정 내역은 다음과 같습니다.

(원화단위 : 천원, 외화단위 : USD)			
거래은행	금융약정	한도금액	담보제공
외환은행	무역어음대출	10,000,000	대표이사 연대보증
	상업어음할인	1,000,000	대표이사 연대보증
	수입신용장발행(포괄)	USD 8,000,000	대표이사 연대보증
한국씨티은행	기한부수입신용장	4,000,000	대표이사 연대보증
	일람불수입신용장	4,000,000	대표이사 연대보증

당사는 상기 약정사항과 관련하여 외환은행과 200억원, 하나은행과 150억원, 그리고한국씨티은행과 999억원의 포괄여신한도를 운영하고 있습니다.

9. 주당순이익

(1) 주당순이익(손실)은 보통주 1주에 대한 기본주당순이익(손실)을 계산한 것으로서,그 산정 내용은 다음과 같습니다.

(단위 : 원)				
과 목	당 분 기		전 분 기	
	3개월	누적	3개월	누적
반기순이익(손실)	5,039,055,243	8,738,345,113	2,079,891,350	5,930,865,065
유통보통주식수	17,000,000주	17,000,000주	17,000,000주	17,000,000주
기본주당순이익(손실)	296	514	122	349
직전회계연도 기본주당순이익		482		757

(2) 당분기말 및 전분기말 현재 당사는 전환사채나 전환우선주와 같이 보통주로 청구가능한 희석성 잠재적 보통주를 발행하지 않았습니다.

10. 국제회계기준 적용 준비계획 및 추진상황

당사는 2011년 회계연도부터 한국채택국제회계기준을 적용하여 재무제표를 작성할 예정입니다. 이를 위하여 별도의 도입추진팀을 구성하여 도입에 따른 영향을 사전분석하고 있으며, 관계자에 대한 사내,외 교육을 실시하고 있습니다. 또한 도입 추진 계획 및 현황을 주기적으로 경영진에게 보고하고 있습니다.

【 전문가의 확인 】

1. 전문가의 확인

2. 전문가와의 이해관계